

**PRESENTACIÓN ESTÁNDAR DE MEMORIA Y BALANCE
DE ORGANIZACIONES DE LA SOCIEDAD CIVIL
"FECU SOCIAL"**



Fecha de publicación:

Período reportado: 1 de enero al 31 de diciembre de 2023

1. Carátula

1.1 Identificación

a. Nombre de la Organización	FUNDACIÓN JÓVENES POR UNA AMÉRICA SOLIDARIA
b. RUT de la Organización	65.467.290-3
c. Tipo de Organización	Fundación
d. Relación de Origen	Organización No Política y No Religiosa, a partir de Encuentro Continental de Jóvenes en Santiago de Chile en 1998
e. Personalidad Jurídica	Acto Constitutivo Repertorio 7130/2003, 22 de Octubre 2003, Decreto Exento n° 1659, Santiago, 29 de abril de 2004. Inscripción Registro Civil N°13313 con fecha 29-04-2004
f. Domicilio de la sede principal	Av. Bustamante 26, piso 5, Providencia
g. Representante legal	Magdalena Valdés Lutz, Rut:14.121.101-3
h. Sitio web de la organización	https://americasolidaria.org/chile/
i. Persona de contacto	Carolina Larson, Directora Finanzas, Operaciones y Personas, finanzas@americasolidaria.org

1.2 Información de la organización

a. Presidente del Directorio	Francisco Javier Cox Irrarrázaval, Rut: 7.836.209-K
b. Ejecutivo Principal	Directora Ejecutiva, Magdalena Valdés Lutz, Rut:14.121.101-3
c. Misión / Propósito	Misión: A través de una red de voluntades, promovemos los derechos y la participación de las niñas, niños y adolescentes más excluidos del continente para que tengan una vida justa, digna y feliz. Propósito: Trabajamos para que todas las niñas, niños y adolescentes tengan una vida digna, justa y logren construir el continente que sueñan y merecen
d. Área de trabajo	Programas y proyectos sociales que aportan al bienestar de niños, niñas y adolescentes que viven en vulnerabilidad, potenciándolos como agentes de cambio y ciudadanos comprometidos.
e. Público objetivo / Usuarios	Niños, niñas y adolescentes en situación de vulnerabilidad y pobreza extrema.
f. Número de trabajadores	30 trabajadores.
g. Número de voluntarios	Permanentes: 54 Profesionales voluntarios, 169 voluntarios corporativos y 325 voluntarios juveniles Ocasionales: 22 practicantes

1.3 Gestión

		2023	2022			2023	2022
a. Ingresos Operacionales(M\$)		1.118.906	1.163.517	c. Patrimonio total al cierre del ejercicio (M\$)		695.309	588.052
a.1 Privados (M\$)	Donaciones	9.981	4.926	d. Superávit (déficit) del ejercicio (M\$)		107.257	(47.158)
	Proyectos	135.344	139.057	e. Identificación de las tres principales fuentes de ingreso		Socios, Empresas y Fondos Públicos	Socios, Ministerio Desarrollo Social, Falabella financiero
	Cuotas sociales	814.038	916.960	f. Número total de usuarios directos e indirectos		10.550	11.972
	Cooperación	23.945	43.382	g. Indicador principal de gestión y su resultado		548 voluntarios 57 proyectos	1.628 voluntarios (65 proyectos)
a.2 Públicos (M\$)	Subvenciones		-				
	Proyectos	135.598	59.192				
b. Aportes extraordinarios (M\$)			-				



Índice

1.	Carátula	1
2.	Información general y de contexto	1
2.1	Carta del máximo responsable de la organización	1
2.2	Estructura de gobierno	3
2.3	Estructura operacional	5
2.4	Valores y/o Principios	8
2.5	Principales actividades y proyectos	9
2.6	Identificación e involucramiento con Grupos de interés	20
2.7	Prácticas relacionadas con la evaluación y medición de la satisfacción de los usuarios	22
2.8	Participación en redes y coordinación con otros actores	24
2.9	Reclamos o Incidentes	24
2.10	Prácticas de gestión ambiental	24
3.	Información de desempeño	25
3.1	Objetivos e indicadores de gestión	25
4.	ESTADOS FINANCIEROS	27
4.1	ESTADO DE SITUACIÓN FINANCIERA (Balance General)	27
4.2	ESTADO DE ACTIVIDADES	29
4.3	NOTAS EXPLICATIVAS A LOS ESTADOS FINANCIEROS	30
5.	Informe de terceros	44
6.	Manifestación de responsabilidad de la Dirección	46

2. Información general y de contexto

2.1 Carta del máximo responsable de la organización

20 años cambiando historias

El 2023 no fue un año cualquiera. Porque hace 20 años exactos comenzó el sueño de una América Solidaria. Y nació con una raíz muy clara: que las soluciones para los desafíos que genera la pobreza y la desigualdad surgieran de forma colectiva, de forma continental; con la visión de construir desde la riqueza de los territorios, desde su gente, desde las diferencias. Y aunque la pandemia nos lo intentó quitar, no lo hizo del todo. Pero sí tuvimos que priorizar mantenernos en Chile, reinventar los proyectos y funcionar en la emergencia. No nos arrepentimos, era lo que había que hacer.

Hoy, sin embargo, cuando ya estamos dejando la pandemia atrás y celebramos las dos décadas de existencia, reafirmamos nuestro compromiso y tarea con el continente. Y no sólo a salir, sino a construir de forma continental. Porque ese fue el sueño hace 20 años y lo sigue siendo hoy. Porque desafíos como la crisis climática, migratoria, de violencia o de narcotráfico, que afectan profundamente a la niñez, no son de unos pocos países sino continentales y las soluciones también lo serán. Así, decidimos convocar a todas las oficinas del continente para encontrarnos y, juntos, reafirmar nuestro compromiso, propósitos y proyectos por un continente más justo.

Con esa convicción, durante 2023, logramos cambiar las historias de casi 8 mil niñas, niños y adolescentes a lo largo de todo Chile. A través del trabajo de 54 profesionales voluntarios y más 300 juveniles —que estuvieron en alrededor de 60 proyectos—, estuvimos en las regiones de Tarapacá, Valparaíso, Metropolitana, Los Lagos y Magallanes. Y lo hicimos en esos lugares no por azar: son precisamente aquellos lugares los más olvidados y quienes viven con mayor crudeza los efectos de la desigualdad.

Pero no lo hicimos solos. Porque sabemos que los desafíos de la niñez no podrían ser abordados en solitario, nos unimos a 50 organizaciones territoriales para amplificar y apoyar su trabajo en los territorios. Como también contamos con el apoyo de más de 20 empresas que donaron directamente a proyectos o con voluntariados corporativos.

Ese apoyo, y por sobre todo el de casi 60 mil personas naturales que donan mes a mes, nos permiten seguir trabajando por la niñez en Chile. Son ellos, nuestros socios y socias, nuestra principal fuente de ingreso: el 74%. Esto conlleva una gran responsabilidad, especialmente en tiempos como los de hoy. No podemos ignorar que el 2023 fue un año duro para las fundaciones. Debido a los casos de corrupción —que merecen ser denunciados, juzgados y castigados—, reafirmamos con aún más fuerza nuestro compromiso con la transparencia y nos empuja a mejorar constantemente nuestros estándares de calidad, nuestra gestión y el cumplimiento de nuestro propósito: que todos los niños, niñas y jóvenes puedan tener una vida digna y justa, y construir el continente que sueñan y merecen.

Para eso, también, es este documento. Pero no basta. Conscientes de la importancia de subir el estándar mínimo de transparencia, hace cinco años que nuestros estados financieros son auditados por externos, tenemos disponible la información de todos los sueldos y bandas salariales del equipo que trabaja en la fundación, y contamos con la política 5x1 que determina que el sueldo más alto no puede ser cinco veces mayor que el más bajo.

El aprendizaje constante y el revisar nuestros procesos para mejorar es uno de los atributos de nuestra organización. Por eso, también quisimos reforzar nuestro modelo social, explicitando sus diferentes etapas y enfoques. Así, establecimos y reordenamos nuestro trabajo a través de proyectos que buscan acompañar y potenciar el desarrollo integral de niños, niñas, adolescentes y jóvenes. En base a las necesidades y autonomía progresiva de cada etapa de vida, buscamos que niños, niñas, adolescentes y jóvenes desarrollen habilidades, conocimientos, alcancen su pleno desarrollo y su máximo potencial, y así se conviertan en ciudadanos activos y solidarios.

Todo nuestro trabajo se realiza a través de cinco enfoques: los cuatro principios de la Convención de los Derechos del Niño, que Chile suscribió hace ya más de 30 años, y el enfoque de experiencias positivas de la niñez. Esos son y serán nuestros pilares para conseguir nuestro propósito.

El desafío es grande, sí. Actualmente, 87 millones de niñas, niños y adolescentes viven en situación de pobreza en América. 5 veces Chile. 3 veces Perú. 2 veces Colombia. 8 veces Haití. Y en América Solidaria no nos detendremos hasta que esa cifra quede en cero.

Porque por eso nacimos hace 20 años y por eso seguiremos existiendo.

Juntos y juntas es la única forma de conseguirlo.

Magdalena Valdés
Directora Ejecutiva
América Solidaria Chile

2.2 Estructura de gobierno

La máxima autoridad de la **Fundación Jóvenes por una América Solidaria** es el Directorio, conformado por 15 integrantes, todas personas naturales, mayores de edad y cuyas funciones se ejercen gratuitamente.

DIRECTORIO	
NOMBRE	CARGO
Francisco Javier Cox Irrarrázaval	Presidente
Jacqueline Navarro Torres	Vice-Presidente
Verónica Aguayo Montero	Secretaria
Nicole Jequier López	Tesorera
Enrique García Fernández	Director
Carmen Lagos Dittborn	Director
Sebastián Marambio Martínez	Director
Maximiliano Reyes Subiabre	Director
Tomás Reyes Le Roy	Director
Sebastián Villarreal Bardet	Director
María Alejandra Milada Kantor Brucher	Directora
José Luis Barroilhet Diez	Director
María Pía De la Fuente Oviedo	Directora
Loreto Marina Leyton López	Directora
Juan Pablo Schaeffer Fabres	Director

Adicional a su reunión mensual, los miembros participan en comités de trabajo específicos los cuales se detallan a continuación:

COMITÉ	NOMBRE	CARGO
Ejecutivo	Javier Cox	Director
	Jacqueline Navarro	Directora
	Verónica Aguayo	Directora
	Magdalena Valdés	Directora Ejecutiva

Comunicaciones	Enrique García	Director
	Ma. Verónica Villalobos	Directora Incidencia y Comunicaciones
	Verónica Aguayo	Directora
	Pía de la Fuente	Directora
	Sebastián Villarreal	Director
Sustentabilidad	Nicole Jequier	Directora
	Constanza Matus	Directora de Sostenibilidad
	Verónica Aguayo	Directora
	Alejandra Kantor	Directora
	Loreto Leyton	Directora
	Juan Pablo Schaeffer	Director
Social	Jacqueline Navarro	Directora
	Carmen Lagos	Directora
	Elizabeth Silva	Subdirectora Social

2.3 Estructura operacional

América Solidaria Chile como parte de un sistema

Fundación Jóvenes por una América Solidaria, en adelante AS Chile, es parte de la organización continental americana Sistema América Solidaria (SAS), la que bajo la coordinación de Fundación América Solidaria Internacional, en adelante ASI, impulsa una red de voluntarios para trabajar de manera conjunta con las comunidades por la superación de la pobreza infantil en todos los países del continente, por medio del desarrollo de proyectos junto a fundaciones locales legalmente constituidas, en adelante denominados Socios Territoriales.

El Sistema cuenta con oficinas locales legalmente constituidas en Argentina, Chile, Colombia, Estados Unidos, Haití, México, Perú y Uruguay, que se rigen por el principio de colaboración, se hacen toma de decisiones compartidas, y en algunas áreas hay servicios compartidos principalmente en temas logísticos, de gestión financiera y de formación de todos los y las Profesionales Voluntarios.

AS Chile es la oficina local con mayor antigüedad y con mayores capacidades instaladas, y bajo nuestro principio de colaboración, es que apoyamos al sistema tanto en temas operativos, logísticos, como en aportes en dinero.

Este 2023, desde ASChile se coordinó el trabajo con las demás oficinas locales, para la realización de 2 encuentros de equipos y de direcciones ejecutivas y el trabajo en conjunto con la oficina de AS Colombia para el cierre de un proyecto financiado por la Agencia Chilena de Cooperación para el Desarrollo (AGCID). Junto con lo anterior, nuestra oficina puso a disposición parte de sus fondos para dar financiamiento parcial a América Solidaria Haití.

América Solidaria Chile en su interna

AS Chile cuenta con dos frentes de trabajo: el que realiza el equipo ejecutivo y el que realizan los voluntarios.

El Equipo Ejecutivo está conformado por personal de planta, profesionales a honorarios específicos en ciertos proyectos, voluntarios de oficina y practicantes. La estructura de la Fundación está supervisada por la Dirección Ejecutiva, quien a su vez es regida por el Directorio, siendo éste el máximo órgano dentro de la Fundación.

La estructura organizacional nos permite gestionar de la mejor manera, con recursos similares a años anteriores, más proyectos, más voluntarios y nuevas acciones para evolucionar hacia una Fundación más eficiente. Nuestra estructura está al servicio de los objetivos estratégicos.

El staff ejecutivo y la distribución del equipo se enfoca en que los niños, niñas y adolescentes estén en el centro y, en torno a ello, promovemos los derechos de la niñez a través de cuatro líneas de acción que nos permiten trabajar en distintas dimensiones: Acción niñez y adolescencia, Voluntariado, Aprendizaje y Acción Sociedad Civil.

Existen equipos transversales que están al servicio de las líneas de acción y de las necesidades que presente la organización completa.

Los principales roles de las direcciones y áreas son los siguientes:

- Dirección Ejecutiva
Conduce la gestión operativa de AS Chile y tiene como principal responsabilidad a su cargo garantizar que se desarrollen proyectos de cooperación sustentable, de alta calidad, que ayuden a generar conciencia y que beneficien prioritariamente a niños, niñas y jóvenes del continente en situación de pobreza.
- Dirección Social
Vela de manera estratégica por la expansión e implementación del modelo de trabajo de América Solidaria en Chile, a nivel de proyectos, de voluntariado y de incidencia. Responsable de la implementación de la estrategia de la línea social de América Solidaria Chile. Además de velar por la eficiente articulación de las alianzas colaborativas en los territorios, la gestión de voluntarios profesionales y el correcto monitoreo, estudio y evaluación de los proyectos sociales, con el fin de asegurar el impacto y alcance de nuestra gestión en las temáticas y territorios más urgentes, entorno a la niñez y adolescencia.

Dentro de la Dirección Social se encuentran las siguientes áreas :

-Línea Acción Niñez y Adolescencia: Equipo a cargo del desarrollo de programas de intervención social para promover la participación, protagonismo y la incidencia de niños, niñas y adolescentes en las realidades que viven y en aquello que les afecta. Así, habilitamos espacios que aseguren una participación de calidad, donde sean ellos mismos quienes, a partir de la formación y acompañamiento del equipo de América Solidaria, desarrollen sus ideas, diseñen espacios o lleven aquello que les importa promover a espacios de incidencia pública y toma de decisión.

-Línea de Acción Voluntariado: Equipo a cargo de asegurar el cumplimiento del ciclo de Gestión de Voluntariado, responsable desde el proceso de selección hasta el término del voluntariado. Realiza gestiones para ampliar la red de voluntarios y voluntades. Realiza las tareas logísticas para asegurar la presencia de los voluntarios en el terreno y para implementar actividades de Voluntariado Corporativo.

-Línea de Acción Aprendizaje: Equipo a cargo de definir y gestionar los procesos de monitoreo y evaluación que permitan medir los resultados de los proyectos y permitan generar ciclos de aprendizaje que retroalimenten a la organización para la mejora continua.

- Línea Acción Sociedad Civil: Equipo a cargo de fortalecer el desarrollo de áreas claves en organizaciones sociales que trabajan por las niñas, niños y adolescentes que viven la desigualdad y exclusión social. Este

trabajo se desarrolló durante el primer semestre. Posteriormente, los proyectos de Fortalecimiento Organizacional cambian su foco hacia la experiencia del Voluntariado Transformador, por tanto, se traspasan a la línea de Voluntariado. Al cierre del primer semestre esta línea deja de ser parte de la estructura del Equipo Social.

- Dirección de Comunicación Estratégica e Incidencia:
Lidera el diseño e implementación de la estrategia de Comunicaciones e Incidencia de América Solidaria, posicionando a la organización como referente en el trabajo con niños, niñas y adolescentes que viven la vulnerabilidad, visibilizando los programas y proyectos que impulsa la Fundación, y también los desafíos que vive la niñez en el país y el continente. Al interior de la dirección también se encuentra el área de Incidencia que busca articular y visibilizar las voces de niños, niñas y adolescentes para que sus ideas y opiniones lleguen a espacios de toma de decisión.
- Dirección de Sostenibilidad
Define y lidera de manera estratégica los procesos que entregan soporte a la operación del modelo de trabajo de América Solidaria Chile, a nivel de levantamiento de recursos, desarrollo de fondos y alianzas.

Dentro de la Dirección de Sostenibilidad están las siguientes áreas:

- Socios: Equipo encargado de implementar estrategias para la captación, fidelización y administración de donantes particulares, socios y adherentes de AS Chile.
- Alianzas y desarrollo de fondos: Equipo encargado de gestionar alianzas estratégicas con empresas y otras organizaciones que, junto con hacer donaciones a la Fundación y financiar proyectos conjuntos, buscan hacer parte de su estrategia de Sostenibilidad - el trabajo junto a América Solidaria Chile. Se busca hacer parte a la empresa de manera activa en el desarrollo de distintas iniciativas que generen impacto, como es por ejemplo, actividades de Voluntariado Corporativo.

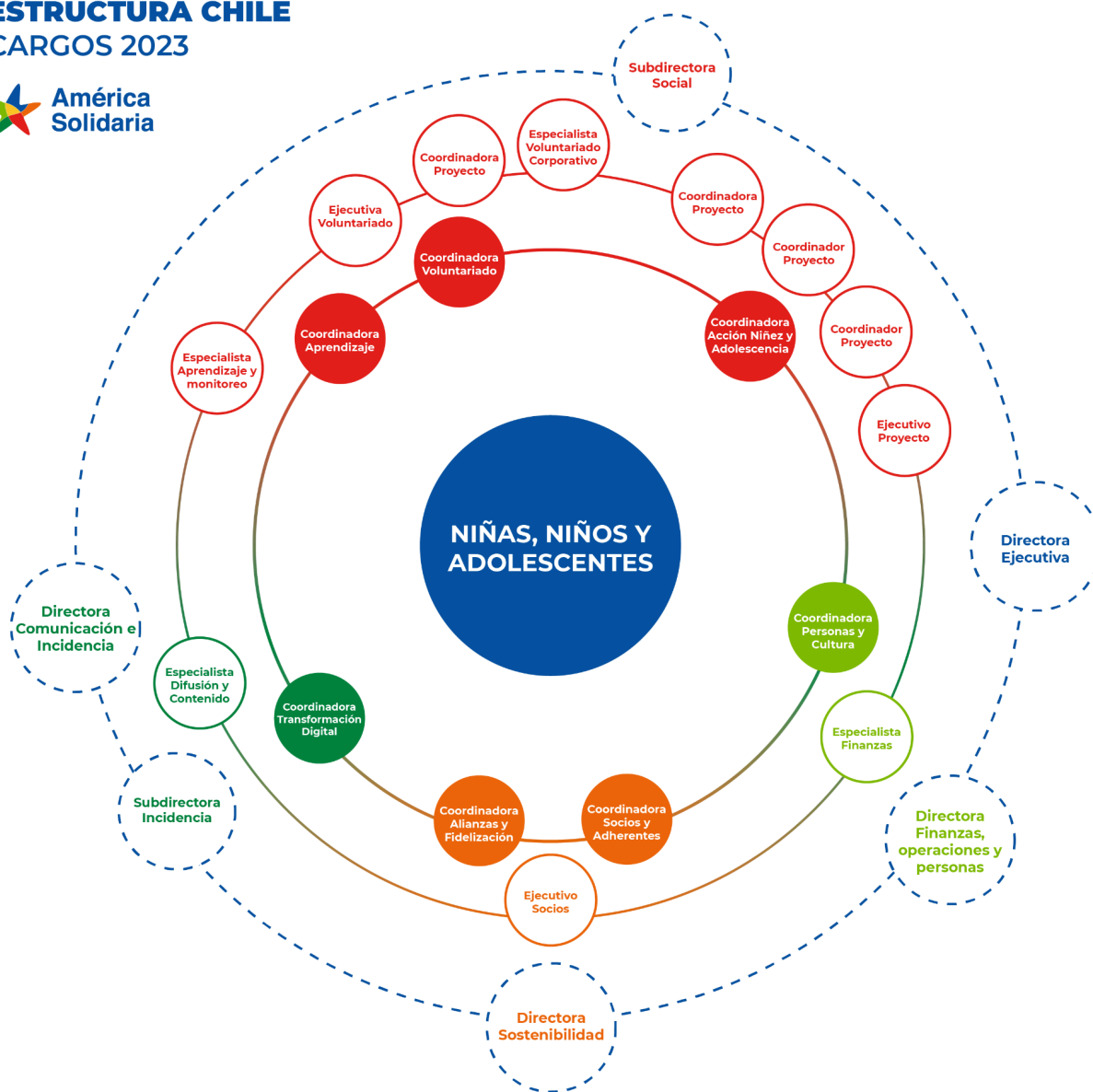
Además, el equipo se encuentra encargado de la búsqueda de fondos públicos y privados, y de coordinar al equipo para su postulación.

- Dirección Finanzas, Operaciones y Personas
Equipo que realiza aquellas tareas que dan soporte a las direcciones anteriores, en temas administrativos y logísticos, además de dar acompañamiento al equipo ejecutivo en su ciclo de vida en su paso por la fundación.

Es el equipo responsable de liderar y ejecutar las siguientes tareas:

- Finanzas y Control de Gestión: Gestiona los recursos para asegurar la ejecución eficiente de los proyectos, garantizando la transparencia en los procesos, lleva el control de los indicadores principales de AS Chile, asegura su reportabilidad y apoya al equipo ejecutivo en los procesos presupuestarios.
- Personas y Cultura: Gestiona e implementa la cultura organizacional relativa a los valores, estrategia y gestión de personas al interior del equipo, con el objetivo de implementar un sello organizacional y de equipo alineado al plan estratégico. Realiza además las tareas administrativas, tales como la gestión de remuneraciones, pagos, trámites de licencias, entre otras tareas, que permiten el correcto cumplimiento de la legislación laboral.
- Operaciones y Logística: Asegura que las necesidades logísticas de la oficina están cubiertas, tanto para el equipo ejecutivo, como para la presencia de los voluntarios en el terreno, a través de un trabajo directo con el Área de Voluntariado.. Tiene trato directo con proveedores de servicios y bienes, contratos y seguimiento de pagos.

ESTRUCTURA CHILE CARGOS 2023



Durante el año 2023, se estableció que nuestro trabajo se mantendrá a futuro de manera híbrida, incentivamos al equipo a asistir a la oficina al menos dos veces por semana, para aprovechar las instancias de trabajo conjunto, pero siempre manteniendo presente las particularidades de todos los colaboradores.

Además del equipo ejecutivo, contamos con el trabajo que realizan los voluntarios, de acuerdo al modelo de voluntariado de América Solidaria. Durante el año, el modelo de voluntariado definió tres tipos de participantes:

- a. programa de voluntariado profesional
- b. programa de voluntariado corporativo, ejecutado en colaboración con empresas aliadas
- c. Voluntariado juvenil

La primera modalidad de participación es la base del trabajo realizado por AS Chile, donde los proyectos ejecutados contemplan la participación de **Profesionales voluntarios y voluntarias** que aportan sus conocimientos, experiencia

profesional y social para lograr objetivos puntuales en cada uno de estos, donde además experimentan un proceso de crecimiento personal y profesional, que los habilita para liderar procesos de cambio social en sus comunidades de origen.

El modelo implementado para el 2023 contempló que los profesionales voluntarios y voluntarias (PV) se involucren en proyectos de calidad, sustentables y comunicables de integración social que permitan mejorar la calidad de vida de las niñas y niños que viven situaciones de exclusión y vulneración. Tras la convocatoria y selección, nuestros PV's participan en un proceso de formación inicial presencial y luego una formación continua durante todo el proceso de su voluntariado.

Durante el período participaron 54 profesionales voluntarios y colaboraron con 50 socios territoriales, beneficiando a 7.758 niños, niñas y adolescentes.

El programa de **Voluntariado Corporativo** consiste en la articulación de alianzas entre AS Chile, empresas donantes y Socios Territoriales, para la ejecución de actividades y jornadas que permiten a sus trabajadores vincularse con niños, niñas y jóvenes en situación de exclusión y generar espacios de encuentro y cambio de miradas.

En el año 2023 se llevaron a cabo 8 actividades, con la participación de 169 voluntarios corporativos y mediante la articulación de 5 alianzas.

Durante el año 2023 participaron 325 **Voluntarios Juveniles** en el proyecto ejecutado Sello Compromiso Joven, programa de INJUV que busca fomentar y reconocer el voluntariado juvenil en iniciativas que contribuyan al desarrollo de las comunidades, y en los diálogos juveniles.

2.4 Valores y/o Principios

En América Solidaria creemos que si todas nuestras acciones se diseñan para aprender, se implementan en red, se desarrollan haciendo partícipe a la niñez de forma diversa e intercultural lograremos nuestro propósito. Estos cuatro atributos son componentes fundamentales de nuestro sello como organización; son características que nos movilizan, nos impulsan y nos ayudan a inspirar a otras personas. Estas son: Protagonismo de la niñez, Red de redes, Interculturalidad, Aprendizaje Colectivo.



- **Protagonismo de la niñez y adolescencia:** Estamos convencidos de que las opiniones, acciones e ideas de las niñas, niños y adolescentes son valiosas hoy y claves para aportar en soluciones a los desafíos locales y globales.
- **Red de redes:** Confiamos en el trabajo en red, en ser una organización que permite que toda persona, empresa u organización que quiera aportar por la niñez, pueda hacerlo a través nuestro.

- **Interculturalidad:** Valoramos la riqueza de todas las personas y culturas, convencidos de que desde el hallazgo de las diferencias y la colaboración, podremos superar los desafíos comunes que vive la niñez en Chile y en todo en el continente.
- **Aprendizaje colectivo:** Creemos que cuando evaluamos lo que hacemos, compartimos lo aprendido e integramos los aprendizajes de otros, logramos impactar positivamente las historias de niñas, niños y adolescentes.

AS Chile consensuó seis valores bajo los que guiamos las acciones del equipo y metas:

- Justicia
- Colaboración
- Compromiso
- Empatía
- Urgencia
- Respeto

2.5 Principales actividades y proyectos

En América Solidaria trabajamos para que todos los niños, niñas y adolescentes tengan una vida digna, justa, y logren construir el continente que sueñen y merecen. Consideramos que las urgencias de la niñez y adolescencia son desafíos interseccionales y multidimensionales, y buscamos generar alianzas colaborativas en donde levantamos proyectos en conjunto con otras organizaciones. A través de una red de voluntades, promovemos los derechos y la participación de las niñas, niños y adolescentes más excluidos del continente para que tengan una vida justa, digna y feliz. Es por eso que hoy realizamos nuestro trabajo a través de programas y proyectos que buscan acompañar y potenciar el desarrollo integral de niños, niñas, adolescentes y jóvenes. En base a las necesidades y autonomía progresiva de cada etapa de vida, buscamos que desarrollen habilidades, conocimientos, alcancen su pleno desarrollo y su máximo potencial. Para esto el modelo social identifica tres fases claves en el desarrollo de la niñez y juventud: preparación, acción y retribución.

Para implementar los programas y proyectos del modelo social contamos con cuatro líneas de acción a través de las cuales desarrollamos nuestras actividades y que mencionamos más arriba: la Línea Acción Niñez y Adolescencia, la Línea Acción Sociedad Civil, la Línea de acción Voluntariado y la Línea de acción Aprendizaje.

1) Línea Acción Niñez y Adolescencia

En esta línea se desarrollan 2 programas: Accionadores y Diálogos Juveniles

a. Programa “Accionadores”

Accionadores es un programa formativo que busca movilizar a niños, niñas y adolescentes de entre 10 y 17 años de edad, a través del desarrollo de habilidades transferibles para la vida reconocidas por UNICEF, en donde se busca promover su participación, de manera que se conciban como agentes de cambio en sus entornos y desarrollen capacidades para accionar en la búsqueda de soluciones sobre realidad más cercana y comunidades que habitan.

En el primer semestre de 2023, se implementó el programa en 14 establecimientos escolares en las regiones de Tarapacá, Metropolitana, Los Lagos, Araucanía y Magallanes, por 10 voluntarios profesionales. Estuvimos en 30 cursos, llegando a 820 niños, niñas y adolescentes.

En el segundo semestre, se trabajó en 12 establecimientos educativos en 5 regiones (Tarapacá, Metropolitana, Los Lagos, Araucanía y Magallanes), con 29 cursos y llegando a 886 niños, niñas y adolescentes.

b. Diálogos Juveniles

Diálogos Juveniles es un programa que fomenta la participación e influencia de jóvenes en la discusión pública a través del diálogo y la deliberación democrática. El programa reconoce que los jóvenes tienen una baja capacidad para llegar a acuerdos y generar propuestas con quienes piensan distinto, por ello busca generar espacios participativos que promuevan el encuentro diverso y el diálogo intergeneracional, de manera que los y las jóvenes

puedan llegar a acuerdos y generar propuestas en conjunto con quienes piensan distinto. Para lograr su propósito, el programa se orienta a que los y las jóvenes desarrollen sus habilidades de diálogo, adquieran herramientas para generar incidencia, mejoren su participación y lleguen a acuerdos.

Este año se realizaron 3 diálogos.

- 1) Pacto Niñez: Diálogo con 36 participantes de las localidades de Iquique, Santiago y Castro. Estuvo centrada en la temática de bienestar socioemocional.
- 2) Jóvenes x el futuro: Diálogo de 95 participantes y 19 tomadores de decisiones de las regiones metropolitana y Bío Bío, centrada en la temática de educación medioambiental.
- 3) Diálogo Puerto Natales: Diálogo de 43 participantes y 11 tomadores de decisiones de la región de Magallanes, específicamente de la comuna de Puerto Natales, centrada en la temática de identidad de género y espacios tolerantes.

2) Línea Acción Sociedad Civil

Esta línea de acción tiene como propósito potenciar y amplificar el trabajo que realizan Organizaciones de la Sociedad Civil (OSC), de tamaño micro y pequeña con foco en niños, niñas y adolescentes (NNA) en situación de vulneración y exclusión, aportando a la profesionalización de la oferta de su intervención social y a la gestión organizacional para que sea sostenible en el tiempo, con el foco en incrementar su alcance y mejorar la calidad de los servicios ofrecidos.

Trabajamos en alianzas colaborativas para desarrollar proyectos de profesionalización de algún ámbito de la organización, en donde se insertan profesionales voluntarios a trabajar por esos objetivos. Asimismo, gestionamos y ejecutamos espacios de desarrollo de aprendizaje en temáticas específicas de intervención social y/o gestión organizacional para nuestras alianzas. También articulamos encuentros institucionales entre ST y OSC, instituciones públicas y/o empresas, a distintas escalas geográficas. Por otro lado, incentivamos y acompañamos la ejecución de iniciativas de participación de NNA en el marco del enfoque de derechos.

Con todo lo anterior, buscamos que las OSC que acompañamos adquieran conocimientos y herramientas para el desarrollo sostenible en las áreas de intervención social y/o gestión organizacional, implementen estrategias aprendidas para el desarrollo sostenible y, asimismo, amplíen sus redes de colaboración a distintas escalas geográficas, sumándole que estas logren reconocer a NNA como sujetos de derecho, siendo el foco más relevante de nuestro trabajo.

Durante el año 2023 desarrollamos proyectos con OSC que trabajan con niñez y adolescencia, fortaleciendo el desarrollo de áreas claves en las organizaciones mediante componentes de trabajo que logren un impacto directo en los NNA.

Para su desarrollo, se definieron cuatro componentes de trabajo:

- Proyecto de profesionalización: que considera como actividades claves:
 - Convocatoria, postulación, evaluación y selección de proyectos de OSC.
 - Ajuste de proyectos seleccionados.
 - Búsqueda de voluntariado para la profesionalización de ST.
 - Acompañamiento en la implementación de proyectos a ST y Voluntariado.
 - Proceso de evaluación del proyecto.
- Espacios de desarrollo de aprendizaje en temáticas específicas de intervención social y/o gestión organizacional:
 - Levantamiento de información organizacional.
 - Priorización de necesidades de apoyo en temáticas específicas.
 - Búsqueda y/o gestión de alianzas para espacios de desarrollo de aprendizaje con carácter local (OSC, instituciones públicas y/o empresas).
 - Articulación de espacio de desarrollo de aprendizaje con ST.
 - Seguimiento y consolidación de alianzas.

- Articulación de encuentros institucionales entre ST y OSC, instituciones públicas y/o empresas, a distintas escalas geográficas para realizar:
 - Levantamiento de información organizacional a ST que permita identificar necesidades de apoyo a nivel de intervención social, vinculación territorial y gestión organizacional.
 - Elaboración de base de datos y cartografía interactiva con OSC, instituciones públicas y/o empresas, clasificadas por ámbito de trabajo y ubicación geográfica.
 - Identificación de OSC, instituciones públicas y/o empresas a distintas escalas geográficas, afines a las necesidades de apoyo levantadas.
 - Articulación de encuentros entre ST y OSC, instituciones públicas y/o empresas, con foco en intereses comunes.

- Iniciativas de participación de NNA en el marco del enfoque de derechos en proyecto de profesionalización organizacional:
 - Levantamiento de información organizacional a ST que permita identificar el nivel de participación de NNA en la organización.
 - Elaboración de perfiles de ST por nivel/avances de participación de NNA.
 - Levantar información de causas y/o experiencias organizacionales sobre la incorporación de participación de NNA.
 - Acompañamiento en la implementación de iniciativas de participación de NNA y/o articulación con oferta programática de ANA o Incidencia.

- En cuanto a su desarrollo, el trabajo colaborativo se lleva a cabo con:

8 organizaciones sociales en cuatro regiones diferentes del país:

 - Región de Valparaíso: Fundación Reñaca Más Alto
 - Región Metropolitana: Fundación Futuros para el tenis, Fundación Niñas Valientes, Fundación Palabra, Fundación Enred Social.
 - Región de la Araucanía: Fundación cultural Papageno, Asociación Persevera
 - Región de Los Lagos: Fundación Kalen

- 16 profesionales voluntarios y voluntarias, con formación profesional en carreras de Trabajo Social, Sociología, Psicología, Pedagogía, Ingeniería Comercial, Periodismo, Ciencias Políticas, Administración Pública, Fonoaudiología.

- 2 alianzas con organizaciones asesoras en temáticas específicas de gestión organizacional, tales como planificación estratégica, estrategias comerciales vinculadas con la obtención de ingresos adicionales, estrategias de sostenibilidad, formulación de proyectos y estrategias comunicacionales.
 - Fundación Aportes de Chile para el tercer sector
 - Fundación Más.

3) Línea de Acción Voluntariado:

La línea de voluntariado tiene como propósito formar una red intercultural e intergeneracional de personas que trabajen colaborativamente para garantizar los derechos de todos los niños, niñas y adolescentes. El equipo se encarga de llevar a cabo los procesos de posicionamiento, convocatoria y selección de los distintos tipos de voluntariado, así como los procesos de acompañamiento socioemocional y formativo de los y las voluntarios/as.

a. Voluntariado profesional

El voluntariado profesional es un programa de América Solidaria Chile, que convoca a profesionales de distintas carreras y de distintas nacionalidades para comprometerse, durante un periodo que va desde 3 meses a 1 año, y a tiempo completo, en uno de los proyectos disponibles a lo largo del país. Promovemos que puedan trasladarse de su región de origen, apuntando a que el intercambio cultural es un sello de América Solidaria Chile.

Este programa busca que los profesionales voluntarios se conviertan en agentes de cambio comprometidos por el cambio social a través de una experiencia de voluntariado transformadora. Para lograrlo, nos comprometemos a

brindar un acompañamiento socioemocional continuo, levantando espacios de encuentro que inviten al aprendizaje, así como a la vinculación con otros por medio del intercambio de experiencias. También desarrollamos instancias formativas, como lo son la formación inicial y espacios de capacitación continua en áreas ligadas a la causa de América Solidaria. Dentro de este último punto, los y las voluntarias tuvieron la oportunidad de cursar un diplomado en alianza con IFF América, llamado: “Diplomado Internacional en Innovación Social, Territorio y Liderazgo”.

b. Voluntariado Juvenil

El 2023 América Solidaria desarrolla el voluntariado juvenil convocando principalmente a estudiantes de educación superior a participar de iniciativas de voluntariado del proyecto Sello Compromiso Joven de INJUV. Proyecto que busca fomentar y reconocer el voluntariado juvenil en iniciativas que contribuyan al desarrollo de las comunidades.

c. Voluntariado corporativo:

El voluntariado corporativo promueve el desarrollo de actividades que apoyen la solución de problemáticas/necesidades de comunidades en situación de vulnerabilidad, a través del encuentro y el intercambio de experiencias entre los colaboradores de una empresa y nuestros socios territoriales (organizaciones aliadas).

El voluntariado corporativo permite:

- Conectarse directamente con el territorio y las distintas realidades.
- Aportar a la cohesión y trabajo en equipo
- Favorecer la horizontalidad entre los colaboradores de la empresa
- Trabajar por un propósito en común
- Concientización de una sociedad más justa, inclusiva e igualitaria.

Los tipos de voluntariado corporativo son:

- Infraestructura: El cual permite otorgar mejores condiciones estructurales en las instalaciones de nuestros socios territoriales, otorgando mayor seguridad, armonía, estabilidad visual y calidad de vida a los beneficiarios y beneficiarias.
- Encuentro: Genera una instancia de encuentro, en la cual tanto voluntarios/as como niños, niñas y adolescentes interactúan e intercambian, de manera lúdica, sus experiencias y conocen distintas realidades. Se refuerza la cohesión grupal, empatía, convivencia y trabajo en equipo.
- Experto/mentoría: Los profesionales colaboradores de una empresa, entidad u organización, ponen al servicio de nuestros Socios Territoriales toda su expertise, con el fin de asesorar y acompañar a las organizaciones sociales en el diseño e implementación de un plan de acción que les permita posicionarse y desarrollar al máximo sus posibilidades de crecimiento y gestión interna de cara a sus beneficiarios y grupos de interés. En estas participaron los equipos de Aprendizaje, Sostenibilidad y miembros del directorio de América Solidaria.

Se realizaron 8 actividades de voluntariado corporativo (actividades en terreno), con una participación total de 162 voluntarios/as trabajadores de las empresas aliadas: Aramark, Cabify, Henkel, Adidas y EDP. Se logró beneficiar con dichas actividades a aproximadamente 1.010 NNA de los socios territoriales y escuelas: Futuros para el Tenis y Colegio Humberto Valenzuela.

d. Diplomado Internacional en Innovación Social, Territorio y Liderazgo con IFF América:

Con la necesidad de robustecer nuestro proceso formativo, complementando la experiencia práctica con una propuesta diferenciadora que permita que la experiencia de voluntariado sea integral y significativa, es que se construye el “Diplomado Internacional en Innovación Social, Territorio y Liderazgo”, dirigido a los voluntarios profesionales de América Solidaria, con el objetivo de brindar herramientas para el proceso de transformación

personal, comunitario y social que busca el voluntariado. Además, se caracteriza por contar con un fuerte componente vivencial y existencial, ya que busca fortalecer y desarrollar integralmente a la persona.

Para la ejecución de este, se realiza una alianza entre América Solidaria Chile e IFF América. Esta última es una organización sin fines de lucro enfocada en acompañar a jóvenes de América Latina y el Caribe en el descubrimiento de su propósito de vida a partir de una formación continua e integral.

4) Línea de Acción Aprendizaje:

La línea de Aprendizaje es un área transversal a las otras líneas del área social, que busca levantar datos e información sobre nuestras intervenciones y sus resultados para la mejora continua de los programas. La línea de aprendizaje está a cargo de definir los procesos de monitoreo, de evaluación y de levantamiento de aprendizaje desde los proyectos, así como de respaldar con evidencia el diseño de nuevos proyectos.

Durante el año 2023, se desarrollaron las siguientes actividades y procesos transversales para la mejora continua de nuestras intervenciones y también actividades y procesos específicos para cada programa.

Respecto a las actividades y procesos transversales, se trabajó en:

- Diseño de teorías de cambio para los programas de la fundación.
- Desarrollo de evidencia que sustenta la teoría de cambio de cada programa.
- Diseño de una estrategia de monitoreo y evaluación para los programas de la fundación.
- Implementación de instancias periódicas para levantar aprendizajes de los programas y ajustar las metodologías de estos.

Programa Accionadores:

- Desarrollo de línea temporal del programa, identificación de hitos y asignación de responsables.
- Desarrollo de instrumento de monitoreo de las sesiones del programa.
- Evaluación de procesos del programa en sus dos ciclos de implementación, incluyendo la evaluación de satisfacción de niños, niñas y adolescentes, docentes, contrapartes de establecimientos educacionales, profesionales voluntarios y coordinadoras del programa con los distintos elementos del programa.
- Evaluación de resultados del programa en sus dos ciclos de implementación, incluyendo la evaluación de la variación promedio en el puntaje obtenido por niños, niñas y adolescentes en la escala de autoestima y en el índice de participación.
- Elaboración de informe y presentación de resultados del ciclo 1 del programa.

Programa Voluntariado Profesional

- Evaluación de procesos del programa, incluyendo la evaluación 360° entre Socios Territoriales, profesionales voluntarios y coordinadora del proyecto.
- Evaluación de resultados del programa de Voluntariado Profesional, incluyendo la evaluación de la mejora en el puntaje en la escala de autoestima y en el índice de participación en profesionales voluntarios.

Programa Diálogos Juveniles

- Evaluación de procesos del programa, incluyendo la evaluación de satisfacción de los y las jóvenes que participaron del programa y la evaluación del logro de los objetivos del programa, de acuerdo a la percepción de los participantes.
- Evaluación participativa con niños, niñas y adolescentes de calidad de la participación, en base a los requisitos para una participación ética y de calidad.

Proyectos adicionales

Este año América Solidaria Chile ejecutó otras iniciativas, con una forma de trabajo distinta a la que acostumbramos, sin Socios Territoriales ni Profesionales Voluntarios, que complementan o facilitan el trabajo de otras áreas de la fundación.

- **Sello Compromiso Joven:** Programa co ejecutado con INJUV Chile, financiado con el “Fondo de Iniciativas para la Superación de la Pobreza” del Ministerio de Desarrollo Social y Familia, cuyo objetivo fue contribuir a la superación de la pobreza a través del fomento de iniciativas de voluntariado que busquen el fortalecimiento y desarrollo de las comunidades que presentan distintas problemáticas sociales, promoviendo la implementación del sello compromiso joven. Se ejecutó durante enero y marzo del 2023. Se logró apoyar 36 iniciativas en 7 regiones del país, acumulando 1.159 horas de jornadas de voluntariado, beneficiando a 7.116 personas.
- **Diagnóstico local de la niñez y adolescencia de Puerto Edén:** Proyecto implementado en la localidad de Puerto Edén de la comuna de Puerto Natales, región de Magallanes, durante los meses de abril a diciembre del 2023. Este diagnóstico buscó indagar en las necesidades, problemáticas, oportunidades que enfrenta la niñez y adolescencia en Puerto Edén para la garantía de sus derechos, considerando la visión protagónica de las niñas y adolescentes y complementariamente la de actores locales claves. El proceso contó con la participación de 22 NNA de la localidad.
- **Hacia una política local de la niñez y adolescencia de la municipalidad de Viña del Mar:** Proyecto desarrollado junto con la Municipalidad de Viña del Mar, representada por las Oficinas de Asuntos Juveniles y la Oficina de la Niñez, que tiene como objetivo desarrollar acciones tendientes a recoger la trayectoria del trabajo infantil juvenil en la comuna de Viña del mar, así como recoger propuestas de trabajo para la comuna, de manera de consolidar los principios de la futura política comunal de infancia y adolescencia. Para lograr este objetivo se desarrollaron diferentes encuentros intergeneracionales y participativos durante el segundo semestre del 2022. Durante el primer semestre del 2023 se desarrollan y entregan por parte de América Solidaria los informes con las recomendaciones para la elaboración de la política en base al diagnóstico y la sistematización del proceso.
- **Taller protagonismo de la niñez en el marco de la ley de garantías y consejos consultivos comunales:** Se realizó un taller patrocinado por la Subsecretaría de la Niñez y en colaboración con la Asociación Chilena de Municipalidades, que tuvo como propósito colaborar en la implementación y gestión de los municipios de todo el país y sus profesionales en la conformación de sus Consejos Consultivos Comunales de la Niñez, los cuales se configuran como uno de los mecanismos que mandata la Ley de Garantías para hacer efectivo el derecho a la participación social de la niñez y adolescencia y que conformarán una estructura de gobernanza desde un nivel comunal a un nivel nacional.

De todas las actividades anteriormente descritas, podemos resumir los proyectos desarrollados durante el año en la siguiente tabla. El detalle de los proyectos se puede consultar en el Anexo 1: Fichas de los proyectos.

Tabla con actualización pendiente

N°	Nombre del Proyecto	Ciudad	Socio Territorial	P V	N° Beneficiarios (*)
1	Plan Sostenible de Financiamiento	Santiago	Futuros para el tenis	2	Beneficiarios/as directos: 10 Beneficiarios/as indirectos: 293
2	Fortaleciendo la gestión comunicacional y la sostenibilidad de Fundación Cultural Papageno	Villarrica	Fundación Cultural Papageno	2	Beneficiarios/as directos: 42 Beneficiarios/as indirectos: 4.800
3	Reinserta Juventud	Puerto Varas	Fundación Kalén	2	Beneficiarios/as directos: 65 Beneficiarios/as indirectos: 7
4	Fortalecernos para crecer.	Santiago	Fundación Niñas Valientes.	2	Beneficiarios/as directos: 42 Beneficiarios/as indirectos: 30
5	Los jóvenes y la lectura	Santiago	Fundación Palabra	2	Beneficiarios/as directos: 484 Beneficiarios/as indirectos: 25
6	Crece más alto	Viña del Mar	Fundación Reñaca más alto	2	Beneficiarios/as directos: 32 Beneficiarios/as indirectos: 61

7	Mejoras de buenas practicas de gestion y marketing	Victoria	Asociación Persevera	2	Beneficiarios/as directos: 9 Beneficiarios/as indirectos: 247
8	Accionadores Tarapacá	Alto Hospicio	Colegio Monte Carmelo y el Colegio Metodista William Taylor	2	Beneficiarios/as directos: 408 Beneficiarios/as indirectos: N/A
9	Accionadores RM	Maipú y Estación Central	Colegio Terraustral Oeste, Escuela Ramón del Río, Escuela Humberto Garcia Valenzuela y Colegio Falabella	2	Beneficiarios/as directos: 512 Beneficiarios/as indirectos: N/A
10	Accionadores Los Lagos	Chiloé	Escuela Rural de Quilquico y Liceo Filipense Ramón Freire de Achao	2	Beneficiarios/as directos: 121 Beneficiarios/as indirectos: N/A
11	Accionadores Araucanía	Toltén	Liceo Bicentenario de Toltén, Escuela Padre Isidoro, Escuela Puralaco, Escuela Chanquín y Escuela Aguas y Gaviotas	2	Beneficiarios/as directos: 292 Beneficiarios/as indirectos: N/A
12	Accionadores Magallanes	Puerto Natales	Escuela Baudilia avendaño de Yousuff, Liceo Politécnico Luis Cruz Martínez, Liceo Gabriela Mistral y Escuela Capitán Juan Ladrillero	2	Beneficiarios/as directos: 373 Beneficiarios/as indirectos: N/A
13	Jóvenes x el Futuro	Santiago y Concepción	-		Beneficiarios/as directos:125 Beneficiarios/as indirectos: N/A
14	Diálogo Juvenil Puerto Natales	Puerto Natales	-	0	Beneficiarios/as directos: 54 Beneficiarios/as indirectos: N/A
15	Diálogo Juvenil Pacto Niñez	Santiago, Iquique y Chiloé	-	0	Beneficiarios/as directos: 36 Beneficiarios/as indirectos: N/A
16	Comunidades de Cuida2 y fortalecimiento organizacional	Santiago, Lampa Machalí, Negrete y Salamanca	Proyecto Fundación Enred Social	2	Beneficiarios/as directos: 198 promedio mensual. Beneficiarios/as indirectos: 800 promedio mensual.
17	Sello Compromiso Joven	Santiago	N/A	0	Beneficiarios/as directos: 546 Beneficiarios/as indirectos: 479
18	Diagnóstico Puerto Edén	Puerto Edén	N/A	0	Beneficiarios/as directos: 22 NNA Beneficiarios/as indirectos: 33
19	Diagnóstico Viña del Mar	Viña del Mar	N/A	0	Beneficiarios/as directos: 4 Beneficiarios/as indirectos: N/A
20	Taller Protagonismo de la Niñez en el marco de la Ley de Garantías y Consejos Consultivos	Online	N/A	0	Beneficiarios/as directos: 400 adultos participantes. Beneficiarios/as indirectos: N/A

(*) N° de beneficiarios directos: son aquellos que son parte de las actividades de los proyectos

En estos proyectos ejecutados durante el año 2023, contamos con voluntarios de los siguientes países: Chile, México, Hungría, El Salvador y Ecuador.

En el 2023, 7 PV's terminaron anticipadamente su voluntariado. Los motivos aducidos corresponden a temas personales y/o familiares. Mientras que en el año 2022 los PV's retornados anticipadamente fueron 15.

Actividades internas

Incidencia y Comunicación Estratégica

Comunicaciones

- **Acciones de visibilidad y Campaña Sello Compromiso Joven:** Con el fin de promover el voluntariado transformador, y en el marco del proyecto "Sello Compromiso Joven", se desarrolló la campaña que buscó convocar a organizaciones territoriales para que presentaran iniciativas de voluntariado que aportaran a la mejora de la calidad de vida de cientos de personas y a la participación juvenil. Además, se desarrolló un landing y productos audiovisuales para visibilizar los resultados obtenidos por el proyecto y las iniciativas que obtuvieron el Sello. También con el fin de reconocer a las organizaciones y personas que fueron parte del proyecto, se realizó un Encuentro para relevar y celebrar el valor del voluntariado, en el que participaron autoridades, se reconocieron iniciativas y se realizó con un panel de conversación con representantes de organizaciones como Guías y Scout de Chile, Tremendas, INJUV, Escazú Ahora y Desafío Levantemos Chile. El encuentro se realizó en el GAM y finalizó con la presentación del cantautor chileno Vicente Cifuentes.
- **Actualización del relato institucional de América Solidaria:** Durante el 2023 realizamos la actualización de distintos elementos que buscaron fortalecer la coherencia de nuestro discurso con nuestro quehacer, y que contribuyen a tener una comunicación alineada que nos permita seguir potenciando y posicionando nuestro propósito y marca. Algunos de los productos que obtuvimos de este proceso fueron: la redefinición del ADN de marca, que sintetiza el espíritu y define elementos de nuestra propuesta de valor, la actualización del documento de cultura organizacional, en el que se detalla el ADN, nuestro sello y valores; actualización del manual de marca, que norma característica gráficas, de estilo y línea editorial; y se creó el relato del Modelo Social de la fundación que reúne elementos como los fundamentos teóricos, enfoques, grupos de intervención, programas y teorías de cambio de cada programa.
- **Campaña "SuperVisión" de un niñ@:** El concepto que usamos este año fue el de la "SuperVisión" de las niñas, niños y adolescentes. A través de este, quisimos resaltar que la niñez tiene ideas, sueños y propuestas que debemos escuchar. Tienen un lente muy distinto al de los adultos, de mucha riqueza, y que urge incluirlo en la sociedad, especialmente en las decisiones que les afectan.
- **Campañas de Voluntariado Profesional:** Lanzamos dos campañas durante el año con el fin de convocar voluntarios profesionales y juveniles a que se sumaran a los proyectos que desarrollamos en los territorios más excluidos. Se desarrolló principalmente en redes sociales, con el apoyo de algunos medios de comunicación. Durante el 2023 logramos que 1.092 personas iniciaran su postulación a las distintas convocatorias y que 497 finalizaran el proceso de postulación.
- **Plataforma de convocatorias:** Durante el 2023 trabajamos en conjunto con la consultora IDA –Ideas Digitales Aplicadas– con el objetivo de mejorar los procesos de postulación y selección de personas que postulan a nuestros proyectos de voluntariado. El impacto de este proyecto benefició a los usuarios externos (públicos de interés) e internos de la organización (colaboradores de la fundación), ya que tanto los postulantes como los seleccionadores hoy pueden tener una experiencia de usuario intuitiva y amigable dentro del sitio web sumate.americasolidaria.org. El sitio está diseñado para que el/la postulante pueda crear su cuenta, su perfil y también pueda postular a distintos proyectos de la fundación a nivel continental, además el sitio permite que el postulante pueda ver en su cuenta si avanza de etapa o no, agendar sus entrevistas, recibir notificaciones y también información automatizada en su correo electrónico. Por otro lado, los seleccionadores de América Solidaria hoy pueden optimizar su tiempo para todas las etapas de selección, difusión, filtros, entrevistas, etc. con la mejora del flujo digital, la automatización de procesos y repositorio/reporte de datos. El proyecto se llevó a

cabo entre septiembre de 2022 y agosto de 2023. Se realizó un hito de lanzamiento donde se invitó al Sistema América Solidaria y se realizaron sesiones de capacitación para los colaboradores de la organización a nivel continental.

- **Celebración de 20 años de América Solidaria:** Este año cumplimos 20 años, por lo que realizamos una Noche de América diferente: convocamos a más de 400 personas en el GAM para recordar lo que nos unió y nos sigue uniendo. Reafirmamos nuestro compromiso con la niñez y con el trabajo de construir vidas más dignas y justas. Al encuentro asistieron Profesionales Voluntarios/as de todas las generaciones, socios territoriales, organizaciones y empresas aliadas, organismos de cooperación internacional, donantes, personas, colaboradores, miembros del directorio, amigos y amigas de la Fundación.
- **Premio Pobre el que no cambia de mirada 2023:** Este año desarrollamos la versión número 18 del Premio Pobre el que no cambia de mirada, una iniciativa de la Alianza Comunicación y Pobreza —compuesta por Fundación para la Superación de la Pobreza, Fundación Avina, Comunidad de Organizaciones Solidarias, Base Pública y nosotros— que destaca los mejores aportes del periodismo en la comprensión y el debate sobre los temas de pobreza, vulnerabilidad, exclusión y desigualdad. Durante esta versión del Premio, fueron postulados 239 trabajos en seis categorías, y el jurado estuvo conformado por: Magdalena Valdés, Directora ejecutiva de América Solidaria; Rodrigo Jodán, director de la Comunidad de Organizaciones Solidarias; Pamela Ríos, Responsable País de Fundación Avina; Paulina Gómez, Decana de Comunicaciones UC; Gazi Jalil, Director Escuela de Periodismo UDP; Nicolás Cruz, Fundador de basepública; Catalina Littin, Directora Ejecutiva FUSUPO; y José Bautista, periodista de New York Times.

Incidencia

- **Acciones de incidencia entre niños, niñas, adolescentes y tomadores de decisión:** convencidos de que no basta sólo con escuchar a la niñez y adolescencia, desarrollamos espacios de incidencia con tomadores de decisiones y participantes de nuestros proyectos. En esos espacios, adolescentes de todo Chile pudieron presentar sus ideas y propuestas levantadas en el programa “Jóvenes x el Futuro”. Se hizo de varias formas: en encuentros intergeneracionales, tanto en Santiago como en Concepción, donde conversaron en torno a medio ambiente con representantes de Naciones Unidas, el Congreso, las seremías de Medioambiente y Energía, como también representantes de grandes empresas. Luego de eso, y ya con una sistematización de los encuentros, se generaron reuniones individuales con las autoridades para presentar las ideas que se levantaron. Además, también se realizaron reuniones con el Ministerio de Educación y el grupo de jóvenes que levantó propuestas para la política de Educación Sexual Integral.
- **Cápsulas atributos de América Solidaria:** con el interés de posicionar con aún más fuerza nuestros atributos, realizamos cápsulas que abordaron los cuatro pilares con los que trabajamos -Interculturalidad, Protagonismo de la Niñez, Red de Redes, y Aprendizaje-, además de otra cápsula sobre nuestro Voluntariado Transformador. El objetivo fue mostrar cómo los definimos, por qué son importantes, qué tan clave son para nuestro trabajo, entre otras cosas. De esta forma, quisimos almacenar y mostrar de forma amena este contenido, con el fin de utilizarlo en formaciones y de posicionarnos, tanto de forma interna como externa.
- **Participación en redes y mesas de incidencia colectiva:** durante 2023, participamos en dos mesas de la sociedad civil: Pacto Niñez y las Mesas de Política Pública de la Comunidad de Organizaciones Solidaria. En la primera abordamos el proceso constitucional y cómo se incluía la mirada de las organizaciones que trabajamos en niñez, y en la segunda abordamos la temática general, pero enmarcada en la implementación de la Ley de Garantías de Protección Integral de la Infancia. En el caso de Pacto Niñez era de carácter nacional y la mesa de la COS era sólo de la RM.

Finanzas, Operaciones y Personas

- **Nueva Encuesta de Clima:** En el año 2023, nos sumamos a la encuesta Building Happiness, by Buk, que además de medir el clima laboral, permite comparar los resultados, ser reconocido en un ranking y compartir las buenas

prácticas de las empresas más felices de Latinoamérica. Con los resultados es que se preparó el plan de trabajo para mejorar el clima, agregándolo como un OKR para el 2023 y 2024.

- **Implementación de plataformas:** para el trabajo más eficiente y colaborativo en el equipo, implementamos el uso de **Trello**: herramienta visual que permite a los equipos gestionar cualquier tipo de proyecto y flujo de trabajo, así como supervisar tareas, y también **Canva**: plataforma en línea donde manejamos el manual de marca, diseñamos presentaciones e infografías, además de piezas gráficas para nuestras redes sociales. Estas se suman a Miro, BUK, Workplace
- **Conformación del primer Consejo de la Niñez:** Con el fin de incluir dentro de nuestra fundación, procesos internos participativos e inclusivos con la niñez y la juventud temprana (adolescencia), para que los diferentes programas y/o proyectos que les involucran sean construidos junto a ellos y ellas, desarrollamos el primer Consejo de la Niñez en América Solidaria. Está conformado por NNJ que participan en los distintos programas de la fundación, así como a integrantes de la Fundación de diferentes áreas. En la sesiones se abordó cuáles son las expectativas, motivaciones y obstáculos que tiene cada cual para conformar este nuevo espacio, y en base a eso se generó una instancia intergeneracional para presentar los resultados y avanzar hacia los mecanismos de conformación de este espacio.
- **Apoyo en auditoría de rendiciones y gestión a otras oficinas del sistema:** la oficina de América Solidaria Argentina recibió fondos de UNICEF para la ejecución de un proyecto, la cual en sus requisitos incluía el análisis de los procesos internos, además de la auditoría financiera para el proyecto. Dada la experiencia de Chile en el área, apoyamos a nuestra contraparte en Argentina para dar respuesta lo más completa y en los tiempos solicitados.

Sostenibilidad

El financiamiento de los proyectos y las actividades internas es posible por la generación de alianzas entre América Solidaria Chile y empresas, entidades gubernamentales a través de fondos concursables, organismos internacionales y fondos de cooperación, e individuos que realizan donaciones únicas o mensuales, pudiendo así recaudar donaciones permanentes, puntuales y/o específicas para los proyectos y operación de la Fundación.

Las principales actividades del año 2023 fueron:

- **Campaña de socios con Red Positivamente:** Trabajo conjunto entre organizaciones y empresas que se enfocan en el mundo de la entretención y el bienestar de los niños, niñas y adolescentes. Empresas que fueron parte de esta campaña: Mampato, Buinzoo, Fantasilandia, Entrekids, Trampoline Park y Planetario. El propósito fundamental fue conseguir socios y socias para la prevención de problemas de salud mental de la niñez en Chile.
- **Colecta digital:** Se realizó una colecta digital a través de una plataforma de recaudación de donaciones (donando.cl), para la cual se convocó a voluntarios digitales cercanos a América Solidaria para que difundieran un enlace de pago completamente seguro en sus redes sociales y entorno cercano, para que estos efectuaran una donación única. Esta campaña tuvo presencia en redes sociales propias, con apoyo también de influencers nacionales.
- **Subasta de Arte virtual:** Junto a Mi Subasta, realizamos la primera subasta de arte virtual en América Solidaria, invitando a los amantes del arte a comprar sus obras y el 60% de la utilidad fue destinado para financiar proyectos de la fundación.
- **Proyecto Data:** se creó un modelo de datos para facilitar la gestión de los socios, siendo estos responsables del 74% de las donaciones anuales. Esto implicó trabajar durante 1 año en cambiar el CRM, Salesforce, a Google Cloud Platform como almacenador de datos y adaptar CRM Brevo, con mejor usabilidad y con funciones de marketing requeridas para la correcta gestión de socios. Este cambio nos permite identificar de mejor manera nuestros ingresos y cobrabilidad general, también conocer a nuestros socios para enviar información

personalizada. Por último, pudimos analizar datos para hacer cruces de información y tener veracidad de nuestras cifras mensuales y anuales.

- **Alianzas con empresas:** Se continuó con la estrategia de generar alianzas con pequeñas y medianas empresas cuyas ventas en el e-commerce estuvieran en crecimiento por el contexto, empresas que tuvieran un interés en involucrar sus productos, clientes y ventas en el apoyo a América Solidaria. Al igual que el año pasado, junto a diferentes empresas se logró tener: productos de la empresa cuyo % de ventas está destinado a América Solidaria, productos que se crearon en conjunto, cuya venta total es entregada a la Fundación o botones de pago donde los clientes pueden hacer una donación fija o variable a la organización.
- **Planificación estratégica trienal**

2.6 Identificación e involucramiento con Grupos de interés

Grupo de interés	Forma de relacionamiento
Personas beneficiarias	<p>Los niños, niñas y jóvenes en situación de vulnerabilidad y exclusión de Chile y el continente americano son nuestro grupo de beneficiarios prioritarios. A través de nuestros proyectos, impactamos a nuestros usuarios, mediante la gestión directa que realizan los/as voluntarios/as profesionales de América Solidaria en terreno, quienes reciben una formación de aspectos técnicos y generales que los prepara en aspectos fundamentales para realizar su año de misión.</p> <p>Dependiendo del ámbito de acción del proyecto, también los padres y apoderados de estos también se ven directamente beneficiados de las actividades realizadas.</p> <p>En el 2023 se contabilizaron 7.758 beneficiarios directos e indirectos, en los proyectos ejecutados por AS Chile.</p>
Socios Territoriales	<p>Son las organizaciones con las cuales nos asociamos para desarrollar los proyectos que serán gestionados por los y las profesionales en terreno. Estas organizaciones trabajan en poblaciones vulnerables, que ven fortalecida su gestión a través de aprendizajes organizacionales en líneas de trabajo que no hubiesen podido desarrollar de no haber contado con el apoyo de los y las profesionales voluntarios de América Solidaria.</p> <p>Durante el 2023, AS Chile colaboró con 50 Socios Territoriales, 32 Organizaciones de la Sociedad Civil y 17 establecimientos Educativos. Todos estos colaboradores están ubicados en territorio nacional, específicamente en las regiones de Tarapacá, Valparaíso, Región Metropolitana, Araucanía, Los Lagos y Magallanes.</p>
Gobiernos y Agencias de Cooperación	<p>El trabajo que se realiza con el Gobierno local y con Gobiernos de los países donde América Solidaria tiene presencia, se ve reflejado siendo impulsores de la cooperación internacional a través de alianzas, particularmente la alianza con la Agencia de Cooperación Internacional del Gobierno de Chile - AGCID, con quién de manera conjunta, se desarrollan proyectos de cooperación con distintos países, desde el año 2006.</p> <p>En el 2023, trabajamos en resolver pendientes de un proyecto que manteníamos abierto con AGCID y América Solidaria Colombia, dando cierre formal en el mes de Diciembre.</p>

Voluntarios	<p>Profesionales Voluntarios: Son los gestores de los proyectos que desarrollamos en alianza con socios territoriales. Profesionales entre 21 y 35 años con un alto compromiso con el trabajo con la niñez y la adolescencia de Chile y el continente, con la disposición de entregar 1 año de su vida a un proyecto social con alguna de nuestras organizaciones y/o instituciones educativas aliadas que trabajan por y con la niñez y adolescencia en contextos y territorios vulnerables y excluidos en Chile y el continente.</p> <p>Voluntarios Corporativos: El voluntariado corporativo se entiende como un conjunto de acciones gratuitas y libremente realizadas por América Solidaria en conjunto con una empresa u organización aliada y un socio territorial, que se reúnen y desarrollan planes de trabajo con el propósito de mejorar las condiciones de vida de niños, niñas y jóvenes que participan de los proyectos que realiza el socio territorial, con apoyo de los voluntarios profesionales de AS.</p> <p>Es un trabajo planificado, sin contraprestación y que conlleva a realizar aprendizajes de encuentro, solidaridad y actividades de infraestructura.</p> <p>Practicantes Son estudiantes, universitarios o técnicos, que realizan su práctica profesional o pasantía en nuestras oficinas, por el periodo que esté estipulado por la casa de estudios.</p> <p>El trabajo de los practicantes se realizó de igual manera como trabaja el equipo ejecutivo, de manera híbrida, con días de trabajo coordinados con las áreas. Ajustando la manera de trabajo, pauta de evaluación y supervisión a distancia o de manera remota; contando con 22 practicantes, quienes fueron parte del equipo y de las actividades fundacionales, dando cumplimiento a la cantidad de horas solicitadas por la entidad estudiantil y siendo parte del proceso educativo del estudiante.</p>
Organismos Internacionales	<p>Nos vinculamos con organismos internacionales en la ejecución de proyectos de desarrollo que demandan alta calidad técnica y humana, tanto en Chile como en los otros países donde se llevan a cabo proyectos.</p> <p>Con fondos del Banco Mundial se realizó la última versión de Jóvenes por el futuro en Chile.</p>
Aliados (Socios, Empresas)	<p>Son todas aquellas personas independientes o representantes de organizaciones de la sociedad civil y/o empresas con las cuales nos aliamos para hacer los proyectos y actividades internas de AS Chile sustentables financieramente y cumplir nuestra misión.</p> <p>Da la oportunidad no sólo para buscar soporte financiero, sino también para generar un nexo en la difusión de nuestras causas, ya sea a través de medios de comunicación, como en la participación de nuestros proyectos – en el caso de las empresas y sus trabajadores.</p> <p>Nuestros principales aliados son:</p>

Empresas: son protagonistas de la globalización de la solidaridad a la par de la globalización de la economía. Generamos vínculos para trabajar juntos en la superación de la vulnerabilidad y exclusión de la niñez en América, siendo fundamental que los colaboradores de la empresa valoren y se identifiquen con esta alianza y con los distintos proyectos y programas en territorios a lo largo de Chile. Asimismo, trabajamos juntos en la construcción de acciones de responsabilidad social empresarial y en políticas internas que apoyen la sustentabilidad, como por ejemplo Voluntariado Corporativo.

En el 2023 fueron 20 las empresas que donaron directamente a proyectos y voluntariado corporativo, mientras que 6 prestaron ayuda para recolectar fondos de sus clientes.

Socios: Son personas naturales cuyo compromiso permite el cumplimiento de la misión de América Solidaria, a través de un aporte mensual y recurrente de recursos. Son un actor de vital importancia para la Fundación, ya que contribuyen de manera creciente a la sostenibilidad financiera de los proyectos y de toda la organización, así como a construir relaciones cercanas y duraderas con las personas.

En el 2023, el 74% de los aportes recibidos proviene del aporte de los donantes particulares mensuales, que en este año fueron aproximadamente 57.985 socios activos (que al menos donaron una vez al año). Se captaron 1.111 nuevos socios.

2.6 Prácticas relacionadas con la evaluación y medición de la satisfacción de los usuarios

1. Monitoreo y Evaluación de programa Accionadores

Monitoreo:

Desde el segundo semestre del 2023, se inició el seguimiento sesión a sesión de los talleres del programa a través de un formulario estandarizado. Tras cada sesión, los monitores del programa completaron el formulario con la información correspondiente. Con el formulario se pudo hacer seguimiento a la realización, fecha, duración y contenido de las sesiones, además de la participación de docentes y la previa socialización de la metodología de la sesión con éstos. La información recolectada mediante el formulario era revisada mensualmente por el equipo de Aprendizaje y del programa en una reunión.

Evaluación:

La evaluación del programa Accionadores se compuso de evaluaciones de proceso y una evaluación de resultados.

La evaluación de procesos se compone de dos evaluaciones:

- 1) Evaluación de satisfacción: al finalizar la intervención, se aplicaron encuestas de cierre a docentes, profesionales voluntarios y niños, niñas y adolescentes que participaron de la intervención. En esta encuesta los actores mencionados evalúan el programa y sus componentes.
- 2) Evaluación de alcance y calidad de la participación:
 - *Alcance de la participación:* Evaluación del involucramiento de la niñez y adolescencia en los distintos momentos de participación de un proyecto o proceso participativo. Esto considera el nivel de participación de NNA en las etapas del proyecto, y el grado de inclusividad de la participación. Se consideran 4 niveles de participación: sin participación o participación poco ética; participación consultiva; participación colaborativa; participación dirigida de NNA.

- *Calidad de la participación:* Evaluación del cumplimiento de los 9 requisitos básicos para la participación efectiva de niños, niñas y adolescentes definidas por UNICEF: participación transparente e informada; participación voluntaria; participación respetuosa; participación relevante; participación amigable y adecuada; participación inclusiva; participación guiada por adultos capacitados; procesos participativos seguros, con mitigación de riesgos; rendición de cuentas.

La evaluación de resultados consiste en:

- Evaluación de la Percepción de la Participación: la medición de la percepción de la participación es resultado de un indicador compuesto de dos sub mediciones: la variación en el puntaje promedio en la escala de autoestima de UNICEF y la variación en el índice de participación según cuatro dimensiones de la escala de participación ICCS entre el principio y el final del programa, en niños, niñas y adolescentes que participan del programa.

Los resultados obtenidos a partir de las evaluaciones fueron los siguientes:

Evaluación		Ciclo 1	Ciclo 2
Evaluación de procesos	Evaluación de satisfacción	<p>NNA:</p> <ul style="list-style-type: none"> - 52% declaró que se sintió motivado a participar en el programa casi siempre o siempre. - 68% declaró que le gustó trabajar en grupo con sus compañeros/as casi siempre o siempre. - 63% declaró que sintió que sus opiniones eran escuchadas por los monitores casi o casi siempre. - 60% declaró que se sintió cómodo para dar su opinión casi siempre o siempre. 74% declaró que disfrutó las actividades casi siempre o siempre. <p>Docentes:</p> <ul style="list-style-type: none"> - 79% evalúa positivamente la metodología del programa Accionadores. - 90% evalúa positivamente el desempeño de los profesionales voluntarios. - 79% evalúa positivamente el encuentro o feria de Accionadores. - 93% recomendaría el programa a curso o establecimiento. <p>Profesionales Voluntarios</p> <ul style="list-style-type: none"> - 86% evalúa positivamente la formación específica del programa Accionadores. - 100% evalúa positivamente la comunicación con la coordinadora 	<p>Docentes:</p> <ul style="list-style-type: none"> - 75% evalúa positivamente la metodología del programa. - 100% evalúa positivamente su participación en el programa. - 81,2% evalúa positivamente el encuentro o feria de Accionadores. - 83,3% recomendaría el programa a otro curso o establecimiento. <p>Profesionales Voluntarios</p> <ul style="list-style-type: none"> - 60% evalúa positivamente la formación específica del programa Accionadores. - 100% evalúa positivamente las reuniones con la coordinadora del programa. - 20% evalúa positivamente la participación de los docentes en el programa. - 100% evalúa positivamente el encuentro o feria de Accionadores. - PV obtienen un índice de satisfacción del 70,4% respecto a las sesiones del programa.

		del programa. - 86% evalúa positivamente el encuentro o feria de Accionadores.	
	Evaluación de alcance y calidad de la participación	Alcance de la participación según etapa del proyecto: - Diagnóstico de la situación: participación dirigida por NNJ - Planificación: participación dirigida por NNJ - Implementación: participación consultiva - Monitoreo y evaluación: participación consultiva - Difusión y retroalimentación: participación consultiva Calidad de la participación: Calidad baja: 0% de las escuelas. Calidad intermedia: 7% de las escuelas. Calidad alta: 93% de las escuelas.	Alcance de la participación según etapa del proyecto: - Diagnóstico de la situación: participación dirigida por NNJ - Planificación: participación dirigida por NNJ - Implementación: participación consultiva - Monitoreo y evaluación: participación consultiva - Difusión y retroalimentación: participación consultiva Calidad de la participación: Calidad baja: 0% de las escuelas. Calidad intermedia: 0% de las escuelas. Calidad alta: 100% de las escuelas.
Evaluación de resultados	Evaluación de percepción de la participación	Variación en el puntaje promedio de la percepción de participación: 1,6% Variación en el puntaje promedio en la escala de autoestima y autoeficacia: -0,3% Variación en el puntaje promedio en el índice de participación: 2,1%	Variación en el puntaje promedio de la percepción de participación: 0,6% Variación en el puntaje promedio en la escala de autoestima y autoeficacia: -0,1% Variación en el puntaje promedio en el índice de participación: 1,4%

2. Monitoreo y Evaluación del programa Voluntariado Profesional

Monitoreo:

- **Monitoreo del plan de trabajo:** En cuanto al monitoreo del plan de trabajo, se registró si los proyectos realizaban un monitoreo parcial o completo de su Plan de Trabajo anual o semestral.
- **Medición de indicadores:** asimismo se registró si los proyectos realizaban un monitoreo parcial o completo de sus indicadores, o si no lo realizaban.
- **Registro de participantes:** En los proyectos de Fortalecimiento Organizacional se reportó también los participantes directos e indirectos de cada proyecto.
- **Gestión de redes:** A través de la medición de redes, se registró la variación de las redes de los socios territoriales entre el inicio y el final del proyecto.

Además, mensualmente se hizo seguimiento de los siguientes indicadores:

- N° de ST iniciados en el mes
- N° de ST activos en el mes
- N° de ST que terminan en el mes
- N° de PV que inician misión durante el mes
- N° de PV en misión durante el mes
- N° de que terminan misión durante el mes
- N° de que salen anticipadamente

Evaluación:

La evaluación del programa Voluntariado Profesional se compuso de evaluaciones de proceso y una evaluación de resultados.

La evaluación de procesos se compone de dos evaluaciones:

- 1) Encuesta 360°: corresponde a una evaluación triangulada entre profesionales voluntarios, socios territoriales y coordinaciones de proyectos, en los que cada actor se evalúa a sí mismo y a los otros dos, al mismo tiempo que evalúa el proyecto. Esta evaluación fue realizada mediante un cuestionario online, que se aplicó durante el mes de septiembre en el caso de los profesionales voluntarios de Fortalecimiento Organizacional y en el mes diciembre en el caso de profesionales voluntarios de Accionadores.
- 2) Evaluación de la experiencia del voluntariado: en las encuestas de cierre del programa de Accionadores y de la línea de Fortalecimiento Organizacional se consultó a los profesionales voluntarios sobre su experiencia de voluntariado, con el fin de evaluar la calidad de los distintos elementos que la componen.
- 3) Evaluación de la participación protagónica de la niñez: corresponde a la medición del nivel de participación de NNA en la organización, lo cual se mide al inicio y al término del proyecto, buscando observar si hubo variación. La rúbrica de evaluación de la participación de la niñez se compone de 10 preguntas, 5 evalúan la participación de NNA a nivel organizacional y 5 la participación de NNA en los proyectos. Las preguntas se responden con un “sí” o “no”, entregando un puntaje entre 0% y 100%, que luego es interpretado de la siguiente manera: 0-33% nivel incipiente; 34-66% nivel intermedio; 67-100% nivel avanzado.

La evaluación de resultados consiste en:

- Evaluación de la Percepción de la Participación: la medición de la percepción de la participación es resultado de un indicador compuesto de dos sub mediciones: el porcentaje de profesionales voluntarios que mejoran su puntaje en la escala de autoestima de UNICEF y el porcentaje de profesionales voluntarios que mejoran su puntaje en el índice de participación según cuatro dimensiones de la escala de participación ICCS entre el principio y el final del programa.

Los resultados obtenidos a partir de las evaluaciones fueron los siguientes:

Evaluación		Accionadores	Fortalecimiento Organizacional
Evaluación de procesos	Encuesta 360°	Profesionales Voluntarios: - 81% de los voluntarios se evalúa positivamente - 78% de los voluntarios evalúa positivamente a las contrapartes (establecimientos educacionales) - 80% de los voluntarios evalúan positivamente la coordinación del proyecto. Establecimientos educacionales: - 93% de las contrapartes se evalúa positivamente - 91% de las contrapartes evalúa positivamente a los profesionales voluntarios/as - 93% de las contrapartes evalúa	Profesionales Voluntarios: - 81% de los voluntarios autoevalúa positivamente su voluntariado - 84% evalúa positivamente a las contrapartes (establecimientos educacionales) - 92% evalúan positivamente la coordinación del proyecto. Socios Territoriales: - 90% de las contrapartes se evalúa positivamente - 90% de las contrapartes evalúa positivamente a los profesionales voluntarios/as - 98% de las contrapartes evalúa positivamente a la coordinación de

		<p>positivamente a la coordinación de proyecto</p> <p>Coordinación de proyecto:</p> <ul style="list-style-type: none"> - 88% de las duplas son evaluadas positivamente por las coordinaciones del proyecto - 93% de los establecimientos educacionales son evaluados positivamente por las coordinaciones del proyecto - Las coordinaciones del proyecto se evalúan positivamente en el 85% de los proyectos 	<p>proyecto</p> <p>Coordinación de proyecto:</p> <ul style="list-style-type: none"> - 80% de las duplas son evaluadas positivamente por las coordinaciones del proyecto - 80% de los establecimientos educacionales son evaluados positivamente por las coordinaciones del proyecto - Las coordinaciones del proyecto se evalúan positivamente en el 68% de los proyectos
Evaluación de la experiencia de voluntariado	<ul style="list-style-type: none"> - 94% de los voluntarios declara haber vivido una experiencia transformadora - 82% de los voluntarios evalúa positivamente la claridad inicial de los roles del voluntario - 82% de los voluntarios evalúa positivamente el acompañamiento socioemocional brindado desde el equipo de Voluntariado - 70% de los voluntarios evalúa positivamente las instancias de formación inicial y continua - 78% de los voluntarios evalúa positivamente el acompañamiento técnico - 80% de los voluntarios evalúa positivamente la viabilidad de vivir en el territorio - 76% de los voluntarios evalúa positivamente las instancias de vinculación con otros profesionales voluntarios 	<ul style="list-style-type: none"> - 87% de los voluntarios declara haber vivido una experiencia transformadora - 86% de los voluntarios evalúa positivamente la claridad inicial de los roles del voluntario - 82% de los voluntarios evalúa positivamente el acompañamiento socioemocional brindado desde el equipo de Voluntariado - 83% de los voluntarios evalúa positivamente las instancias de formación inicial y continua - 86% de los voluntarios evalúa positivamente el acompañamiento técnico - 89% de los voluntarios evalúa positivamente la viabilidad de vivir en el territorio - 86% de los voluntarios evalúa positivamente las instancias de vinculación con otros profesionales voluntarios 	
Evaluación de la participación protagónica de la niñez	No Aplica	<ul style="list-style-type: none"> - 5 de 7 proyectos evaluaron el nivel de participación de NNJ en la organización. - De estos 5 proyectos, 3 proyectos aumentan su nivel de participación: 1 inicia en un nivel intermedio y aumenta a un nivel alto, y 2 comienzan y terminan en un nivel alto - 2 proyectos no experimentan cambios en su nivel de participación inicial y final, manteniéndose en un 	

			nivel intermedio
Evaluación de resultados	Evaluación de percepción de la participación	<ul style="list-style-type: none"> - 87,5% de los PV mejora su percepción de participación. - 100% de los PV mejora su autoestima. - 62,5% de los PV mejora su índice de participación. 	<ul style="list-style-type: none"> - 61,5% de los PV mejora su percepción de participación. - 46,2% de los PV mejora su autoestima. - 69,2% de los PV mejora su índice de participación.

3. Evaluación de programa Diálogos Juveniles

La evaluación del programa Diálogos Juveniles se compuso de evaluaciones de proceso.

- 1) Evaluación de satisfacción: al finalizar la intervención, se aplicaron encuestas de cierre a jóvenes y adultos que participaron en el encuentro intergeneracional y encuentro juvenil para recoger su opinión sobre éstos.
- 2) Evaluación de alcance y calidad de la participación:
 - *Alcance de la participación:* Evaluación del involucramiento de la niñez y adolescencia en los distintos momentos de participación de un proyecto o proceso participativo. Esto considera el nivel de participación de NNA en las etapas del proyecto, y el grado de inclusividad de la participación. Se consideran 4 niveles de participación: sin participación o participación poco ética; participación consultiva; participación colaborativa; participación dirigida de NNA.
 - *Calidad de la participación:* Evaluación del cumplimiento de los 9 requisitos básicos para la participación efectiva de niños, niñas y adolescentes definidas por UNICEF: participación transparente e informada; participación voluntaria; participación respetuosa; participación relevante; participación amigable y adecuada; participación inclusiva; participación guiada por adultos capacitados; procesos participativos seguros, con mitigación de riesgos; rendición de cuentas.

Evaluación		Jóvenes por el Futuro	Diálogo Juvenil Puerto Natales
Evaluación de procesos	Evaluación de satisfacción	<p>Jóvenes:</p> <ul style="list-style-type: none"> - 86% de los jóvenes participantes declara estar de acuerdo con la idea de que a través del diálogo con otros, las personas pueden llegar a acuerdos. - 86% de los jóvenes participantes está de acuerdo en que las instancias de diálogo fortalecen la democracia. - 79% de los jóvenes participantes afirma que el diálogo les ha servido para llegar a acuerdos con otros. - 71% de los jóvenes participantes declara que el diálogo les ha servido para fomentar su pensamiento crítico. - 86% de los jóvenes participantes indica que el diálogo les permitió 	<p>Jóvenes:</p> <ul style="list-style-type: none"> - Índice de satisfacción con el diálogo: 74% - 91,7% recomendaría esta actividad a un amigo/a. - 83% declara que logró identificar información clara y objetiva de la temática. - 83% declara que se realizaron grupos de discusión donde todos pudieron participar. <p>Adultos:</p> <ul style="list-style-type: none"> - Índice de satisfacción con el diálogo: 92% - 100% declara que volvería a participar en futuras actividades de diálogo intergeneracional. - 100% recomendaría esta actividad

		entender los puntos de vista de los demás. - 89% de los jóvenes participantes sostiene que el diálogo se dió en un ambiente de respeto y cuidado mutuo.	a un amigo/a.
	Evaluación de alcance y calidad de la participación	Alcance de la participación: participación colaborativa. Calidad de la participación: calidad alta (89%).	Calidad de la participación: calidad intermedia (59%)

2.8 Participación en redes y coordinación con otros actores

El modelo de América Solidaria Chile se define como una alianza Público – Privada – Social, en la medida que, para cumplir su Visión y Misión se necesita la participación de todos estos actores y la transformación de su forma de ver, relacionarse y actuar en torno a proyectos de solidaridad internacional.

América Solidaria Chile participa en distintos espacios de coordinación y redes con otros actores:

Socios Territoriales: Para la implementación de proyectos en terreno, América Solidaria Chile se relaciona con organizaciones locales en cada uno de los países. Durante el 2023 fueron 50 socios territoriales a nivel nacional que se articularon con América Solidaria a través de diversos proyectos.

Empresas Aliadas: Adidas, Aqua, Sonacol, LATAM, Telefónica, Aduana Patricio Zulueta, Pacific Hydro, Saesa, Betterfly, Poliglota, EDP, Sushi Kobo, Late, Uma Roots, Amaris, Casa Kiró, Mi Subasta, Henkel, Euromonitor, Cabify y Aramark.

Alianzas estratégicas: Para poder impactar en la sociedad se generan cada año alianzas que consideramos estratégicas ya que no solo aportan con el financiamiento, sino también al fortalecimiento de la RSE, difusión del trabajo de América Solidaria y al crecimiento de la organización. Entre algunas se encuentran: Ibero Americana Radios Chile, iLógica, IDA Chile, basepública, Red Mi Voz, Massiva, Global, Forum-DirectTV, Canal 13, Strong, Alianza Comunicación y Pobreza, Fiis, Metro, Yes Pantallas LED, Viña Montgras, Viá Concha y Toro, Viña Polkura, Viña Miguel Torres, Edelweiss, Ama Times, Agua Late, Agrícola Sutil, Mizo, San Camilo, Colún, Agrosuper, Pickers Coffee, Embonor, chocolate Moulie.

Organismos Internacionales: Con el fin de ir entrelazando redes que impacten a nivel regional, América Solidaria genera alianzas con organismos internacionales: Programa de las Naciones Unidas para el Desarrollo (PNUD), Agencia Chilena de Cooperación Internacional para el Desarrollo (AGCID), Banco Mundial, UNICEF, CEPAL y Fondo Chile.

Organizaciones No Gubernamentales: Fundación Superación Pobreza, Fundación Lepe, Comunidad de Organizaciones Solidarias, Comunidad Mujer, Fundación Colunga, Red de Voluntarios, Psicólogos Voluntarios, Interpreta, Movidos x Chile, Fundación Probono, Laboratorio y Educación 2020.

2.9 Reclamos o Incidentes

En el periodo informado, no se han presentado situaciones de incidentes y/o reclamos.

Recibimos en forma regular consultas por nuestras redes sociales, respecto a procesos de selección, socios territoriales, ejecución de proyectos.

Mientras que por medios formales virtuales – correo electrónico o llamadas grabadas, para respaldo – recibimos solicitudes de socios para cancelación o modificación de sus aportes.

2.10 Prácticas de gestión ambiental

América Solidaria Chile no genera indicadores asociados a la gestión ambiental.

3. Información de desempeño

3.1 Objetivos e indicadores de gestión

(Los indicadores deben medirse contra las metas establecidas para el ejercicio o, alternativamente, en comparación con lo logrado el ejercicio anterior)

Objetivo específico	Indicador	Resultado
Incrementar la participación juvenil a través de iniciativas de voluntariado que transformen vidas	1.000 postulaciones iniciadas a Voluntariados de América Solidaria	1.092
	50% de los voluntarios mejora su percepción de su participación	71,4%
	100% curso Mooc implementado	81%
Impactar con las voces y las acciones de NNAs en distintas instancias de decisión pública y privada	20 acciones de cambio presentan continuidad en su ejecución	6
	10 acciones de incidencia entre NNA y tomadores de decisión	10
	50% de puntaje promedio en percepción de participación de NNAs que son parte de programas de AS al finalizar la intervención	57,10%
	Financiamiento de 30 ciclos de accionadores con alianzas financieras público/privadas	19
	100% concretado el consejo de la niñez ASCH	95%
Diseñar un nuevo modelo de intervención social que logre integrar a los NNAs más vulnerables	Modelo de intervención social 100% diseñado	95%
	100% del plan de desarrollo y difusión de nuevo relato de América Solidaria implementado	66%
Fortalecer la captación y fidelización de socios	Mantención de 52.000 donaciones mensuales promedio	49.783
	960 nuevos socios/as	1.109
Desarrollar línea de “venta de servicios” alineada a nuestro propósito	10 actividades de Voluntariado Corporativo	8
	5% servicios facturados (voluntariados + talleres + otros)	8%
Mejorar el clima laboral de la fundación	Actualización y difusión de la política de beneficios 100% completada	100%
	Espacios de convivencia y reconocimiento 100% desarrollados	95%
	Política de desempeño 100% desarrollada	50%
	Proceso de onboarding e inducción de nuevos ingresos 100% completado	47%

Indicadores Mensuales	Área	Resultado 2022	META 2023	Diciembre 2023	Cumplimiento
Nº de NNAs todas las líneas (directo e indirecto)	Social	16.005	7.640	7.758	101.5%
Nº de voluntarios profesionales	Social	55	38	54	142%
Nº de voluntarios corporativos	Sostenibilidad	1.478	400	169	42%
Nº de proyectos totales	Social	65	31	57	184%
Nº de Socios Territoriales	Social	53	25	50	200%

4. ESTADOS FINANCIEROS

4.1 ESTADO DE SITUACIÓN FINANCIERA (Balance General)
31 de diciembre de 2023 y 2022

ACTIVOS	2023 M\$	2022 M\$	PASIVOS Y PATRIMONIO	2023 M\$	2022 M\$
Circulante	737.508	795.868	Corto plazo		
4.11.1 Efectivo y efectivo equivalente	594.325	662.116	4.21.1 Otros pasivos financieros	3.839	2.551
4.11.2 Otros activos financieros	143.183	133.752	4.21.2 Cuentas por Pagar	56.476	195.300
4.11.3 Cuentas por cobrar (neto)	17.684	11.458	4.21.2.1 Cuentas por pagar comerciales y otras cuentas por pagar	56.476	165.300
4.11.3.1 Donaciones por recibir			4.21.2.2 Cuentas por pagar entidades relacionadas		30.000
4.11.3.2 Subvenciones por recibir			4.21.2.3 Varios acreedores		
4.11.3.3 Cuotas sociales por cobrar			4.21.3 Fondos y proyectos en administración		
4.11.3.4 Cuentas por cobrar entidades relacionadas	11.531	8.783	4.21.4 Otros pasivos	33.960	29.121
4.11.3.5 Deudores comerciales y otras cuentas por cobrar (neto)	6.153	2.675	4.21.4.1 Impuesto a la Renta por Pagar		
4.11.4 Otros activos circulantes	24.534	1	4.21.4.2 Retenciones		
4.11.4.1 Existencias			4.21.4.3 Provisiones por beneficios a empleados	33.960	29.121
4.11.4.2 Activos por impuestos	24.534	1	4.21.4.4 Ingresos percibidos por adelantado		
4.11.4.3 Gastos pagados por anticipado			4.21.4.5 Otros		
4.11.5 Activos circulantes con restricciones			4.21.0 Total Pasivo a Corto Plazo	94.275	226.972
4.11.0 Total Activo Circulante	779.726	807.327			
Activo Fijo			Largo Plazo		
4.12.1 Terrenos			4.22.1 Obligaciones con bancos e instituciones financieras		
4.12.2 Construcciones			4.22.2 Fondos y proyectos en administración		
4.12.3 Muebles y útiles			4.22.3 Acreedores a largo plazo		
4.12.4 Vehículos			4.22.3.1 Préstamos de terceros		
4.12.5 Otros activos fijos			4.22.3.2 Por pagar a personas y entidades relacionadas		
4.12.6 (-) Depreciación acumulada			4.22.4 Provisiones		
4.12.7 Activos fijos con restricciones (neto)			4.22.5 Otros pasivos a largo plazo		
4.12.8 Activos fijos reservados (neto)			4.22.0 Total Pasivo a Largo Plazo		
4.12.0 Total Activo Fijo Neto					
Otros Activos			4.20.0 TOTAL PASIVOS	94.275	226.972
4.13.1 Inversiones financieras permanentes					
4.13.2 Otros activos con restricciones			PATRIMONIO		
4.13.3 Otros activos no financieros, no corrientes	9.858	7.697	4.31.1 Capital aportado	1.000	1.000
			4.31.2 Superávit acumulados	694.309	587.052
			4.31.3 Restringido		
4.13.0 Total Otros Activos	9.858	7.697	4.31.0 TOTAL PATRIMONIO	695.309	588.052
4.10.0 TOTAL ACTIVOS	789.584	815.024	4.30.0 TOTAL PASIVOS Y PATRIMONIO	789.584	815.024

Las notas adjuntas forman parte integral de estos estados financieros.

4.2 ESTADO DE RESULTADOS INTEGRALES

1 de enero al 31 de diciembre de 2023 y 2022.

	2023 M\$	2022 M\$
4.40.0 Ingresos Operacionales	1.118.906	1.163.517
4.50.0 Costos Operacionales	(892.241)	(918.687)
4.60.0 Superávit (Déficit) Operacional	226.665	244.830
4.70.0 Gastos de Administración	(130.570)	(298.253)
4.80.0 Otros Ingresos	2.576	-
4.90.0 Ingresos Financieros	12.677	7.156
4.10.10 Costos financieros	(7.011)	(1.921)
4.20.10 Unidades reajustables	(3)	-
4.30.10 Diferencias de cambio	2.923	1.030
4.80.0 SUPERÁVIT/DÉFICIT DEL EJERCICIO	107.257	(47.158)

4.3 ESTADO DE FLUJOS DE EFECTIVO

al 31 de diciembre de 2023 y 2022

	2023 M\$	2022 M\$
FLUJO ORIGINADO POR ACTIVIDADES DE LA OPERACIÓN		
4.91.1 Superávit (Déficit) del año	107.257	(47.158)
4.91.2 AJUSTES POR CONCILIACIÓN DE GANANCIAS (PÉRDIDAS)		
4.91.3 Ajuste por (incrementos) disminuciones en cuentas por cobrar de origen comercial	(3.478)	3.544
4.91.4 Ajustes por (incrementos) disminuciones en otros activos financieros	(6.806)	54.710
4.91.5 Ajustes por (incrementos) en otros activos no financieros	(2.161)	(3.706)
4.91.6 Ajuste por (disminuciones) incrementos en cuentas por pagar de origen comercial	(108.824)	100.424
4.91.7 Ajuste por (incrementos) activos por impuestos corrientes	(24.536)	(1)
4.91.8 Ajuste por incrementos en provisiones	4.839	3.044
4.91.9 Ajuste por (ganancia) pérdida diferencia de cambio	(2.923)	1.030
4.91.10 Ajuste por pérdida unidades reajustables	3	-
4.91.0 Total ajustes por conciliación de pérdidas	(143.886)	159.045
Flujos de efectivo procedentes de actividades de operación	(36.629)	111.887
FLUJOS DE EFECTIVO NETOS UTILIZADOS EN ACTIVIDADES DE FINANCIAMIENTO		
4.92.1 Obtención préstamos bancarios	1.586	2.551
4.92.2 Obtención préstamos entidades relacionadas	-	28.442
4.92.3 Pago préstamos entidades relacionadas	(32.748)	-
4.92.0 Flujos de efectivo netos utilizados en actividades de financiamiento	(31.162)	30.993
4.93.0 INCREMENTO (DISMINUCIÓN NETO) EN EL EFECTIVO Y EFECTIVO EQUIVALENTES	(67.791)	142.880
4.94.0 EFECTIVO Y EQUIVALENTE AL EFECTIVO AL PRINCIPIO DEL PERIODO	662.116	519.236
4.94.1 EFECTIVO Y EQUIVALENTE AL EFECTIVO AL FINAL DEL PERIODO	594.325	662.116

4.4 ESTADO DE MOVIMIENTOS PATRIMONIALES

1 de enero al 31 de diciembre

(En el caso y solo en el caso que la entidad requiera preparar estados financieros consolidados o combinados, el estado de movimientos patrimoniales que sigue debe ser reemplazado por el formato alternativo que se incluye bajo 4.6)

	Capital aportado M\$	Superávit acumulado M\$	Total patrimonio neto M\$
EJERCICIO 2023			
4.101 Saldo inicial al 1 de enero 2023	1.000	587.052	588.052
4.101.1 Superávit / (déficit) del ejercicio	-	107.257	107.257
4.100 Saldo al 31.12.2023	1.000	694.309	695.309
EJERCICIO 2022			
4.201 Saldo inicial al 1 de enero 2022	1.000	634.210	635.210
4.201.4 Superávit / (déficit) del ejercicio	-	(47.158)	(47.158)
4.200 Saldo al 31.12.2022	1.000	587.052	588.052

Las notas adjuntas forman parte integral de estos estados financieros.

4.5 NOTAS EXPLICATIVAS A LOS ESTADOS FINANCIEROS

1. Información General

Con fecha 22 de octubre de 2003, se constituye Fundación de derecho privado, sin fines de lucro, bajo la denominación de Fundación Jóvenes por una América Solidaria Chile, cuyo domicilio legal está en la comuna de Providencia y su duración es indefinida.

El objeto de la Fundación es impulsar proyectos sociales desarrollados por profesionales voluntarios y trabajando en conjunto con las comunidades, en áreas de educación, salud y desarrollo económico familiar en pos de la superación de la pobreza infantil en América.

Los estados financieros presentados en este informe consideran todas las Actividades de América Solidaria Chile, durante los años 2023 y 2022.

Utilizamos el sistema ERP Softland, de acuerdo a las instrucciones dadas al Sistema América Solidaria, con un mismo plan de cuentas, y estructura de presupuestación.

Los estados financieros de ambos años han sido revisados y auditados por Crowe Auditores.

La aprobación de los estados financieros se llevó a cabo en la sesión de directorio, realizada en el mes de junio de 2024.

2. Criterios de Contabilidad

a. Bases de preparación

Los presentes estados financieros al 31 de diciembre de 2023 y 2022, han sido preparados de acuerdo con Normas Internacionales de Información Financiera para Pequeñas y Medianas Entidades (en adelante NIIF para Pymes) emitidas por el International Accounting Standard Board (en adelante IASB) y representan la adopción integral, explícita y sin reservas de las referidas Normas Internacionales, con excepción de lo siguiente:

- o No se han registrado los aportes y donaciones recibidas en especie.
- o No se ha valorizado ni reconocido como ingreso y gasto las horas hombres dedicadas a las actividades de la entidad por el directorio ni el trabajo efectuado por profesionales y personal voluntario.

b. Moneda funcional y de presentación

De acuerdo a La Sección N° 30 de las NIIF para Pymes, las partidas incluidas en los estados financieros de la Fundación se valorizan utilizando la moneda del entorno económico principal en que la entidad opera (moneda funcional). La moneda funcional de la Fundación Jóvenes por una América Solidaria es el peso chileno. Por este motivo, toda la información es presentada en dicha moneda.

c. Reconocimiento de ingresos

Los ingresos son reconocidos en la medida que es probable que los beneficios económicos fluirán a la Fundación y éstos puedan ser confiablemente medidos.

Casi la totalidad de los fondos recibidos durante el año 2023 y 2022, se reconocen en forma inmediata como aporte. Y éste se refleja como ingreso en el estado de actividades, clasificado según su origen: donación persona, donación empresa, organismos públicos o internacionales u otros ingresos.

La excepción de este reconocimiento inmediato son para aquellos fondos o donaciones que tienen un plan de ejecución con extensión más allá del año contable. En estos casos se reconoce como ingreso lo ejecutado en el año, y el resto queda registrado como pasivo “Ingresos recibidos por adelantado”. En el año 2023 los dineros recibidos por los siguientes fondos, tuvieron este tratamiento:

- o Gobernación Región Metropolitana: Proyecto GORE RM
- o Aporte Empresa Ticketmaster para la ejecución de Voluntariado Corporativo

d. Transacciones en monedas extranjeras y unidades de reajuste

Las transacciones en moneda extranjera son convertidas a pesos chilenos, en las fechas, en las cuales se realizan las transacciones.

Las operaciones en moneda extranjera son convertidas a pesos chilenos a la fecha en que se producen. Los activos y pasivos monetarios denominados en moneda extranjera, a la fecha de presentación de los estados financieros son convertidos a pesos chilenos a la tasa de cambio a esa fecha. Los tipos de cambio al cierre de cada ejercicio respecto del peso chileno son los siguientes:

Moneda	Tipo de cambio al 31 de diciembre de	
	2023	2022
Dólar estadounidense	\$ 877,12	\$ 855,86
UF	36.789,36	35.110,98

Las diferencias resultantes por tipo de cambio en la aplicación de esta norma son reconocidas en los resultados del ejercicio a través de la cuenta “Diferencia de cambio” y “Unidades reajustables” por la variación de la unidad de fomento U.F.

e. Valorización de inversiones

Las inversiones temporales de AS Chile son Fondos Mutuos y Depósitos a plazo. Los primeros se presentan al valor de la cuota al cierre del año, y en caso de estar en moneda extranjera son convertidos a pesos de acuerdo al criterio indicado en el inciso (d), y para los segundos se informan los montos del depósito más las capitalizaciones por intereses devengados.

f. Reconocimiento de intereses

Los intereses de los instrumentos de inversión son reconocidos como ingresos financieros, y los montos son obtenidos de las cartolas enviadas por el Banco.

g. Reconocimiento de gastos

Los gastos se reconocen en las cuentas de resultados cuando tiene lugar una disminución en los beneficios económicos futuros relacionados con una reducción de un activo, o un incremento de un pasivo, que se puede medir de forma fiable.

Se reconoce como un gasto de forma inmediata cuando un desembolso no genera beneficios económicos futuros o cuando no cumple con los requisitos necesarios para su registro como activo. Asimismo, se reconoce un gasto cuando se incurre en un pasivo y no se registra activo alguno.

Los gastos asociados a fondos por rendir, por tarjeta de crédito internacional, o fuera de Chile, son registrados una vez que se hace la rendición, con el tipo de cambio informado para ese mes por el Banco Central, en caso que el cargo sea en moneda extranjera, y todo cargado en el mes de la rendición, con el objeto de evitar modificar meses anteriores.

3. Efectivo y efectivo equivalente

El efectivo y equivalentes de efectivo incluye el efectivo en caja y en cuentas de banco.

Actividades de operación: Son las actividades que constituyen la principal fuente de ingresos ordinarios de Fundación Jóvenes por una América Solidaria, así como otras actividades que no puedan ser calificadas como de inversión o financiamiento.

Actividades de inversión: Son las actividades relacionadas con la adquisición, enajenación o disposición por otros medios de activos a largo plazo y otras inversiones no incluidas en el efectivo y sus equivalentes.

Actividades de financiamiento: Son las actividades que producen variaciones en la composición del patrimonio neto y de los pasivos de carácter financiero.

El efectivo y efectivo equivalente informado en el inciso anterior se encuentra distribuido en cuentas bancarias y en inversiones temporales. Su desglose es el siguiente:

CUENTA	SALDO	
	31/12/2023 M\$	31/12/2022 M\$
Bancos	520.493	600.419
Caja	136	136
Depósitos a plazo (a)	10.973	9.901
Fondos mutuos (b)	62.723	51.660
Totales	594.325	662.116

(a) El detalle de los depósitos a plazo al cierre de cada año, es el siguiente:

Institución	Fecha de vencimiento	Moneda	Tasa de interés % Mensual	31/12/2023 M\$
Banco Bice	22/01/2024	\$	0,67	3.654
Banco Bice	18/01/2024	\$	0,69	7.319
Totales				10.973

Institución	Fecha de vencimiento	Moneda	Tasa de interés % Mensual	31/12/2022 M\$
Banco Bice	20/01/2023	\$	0,93	3.297
Banco Bice	05/01/2023	\$	0,93	6.604
Totales				9.901

(b) El detalle de los fondos mutuos al cierre de cada año, es el siguiente:

Banco	Fondo	Valor cuota	Total cuotas	31/12/2023 M\$
Bice	Liquidez Peso Clásica	4.307,1904	13.215,3640	56.921
Bice	Liquidez Peso Clásica	4.307,1904	502,4815	2.164
Bice	Liquidez Peso Clásica	4.307,1904	150,6606	649
Bice	Tesorería Clásica	3.865,5029	773,0141	2.989
Totales				62.723

Banco	Fondo	Valor cuota	Total cuotas	31/12/2022 M\$
Bice	Liquidez Peso Clásica	3.942,4447	11.766,7113	46.390
Bice	Liquidez Peso Clásica	3.942,4447	502,4815	1.981
Bice	Liquidez Peso Clásica	3.942,4447	148,1314	584
Bice	Tesorería Clásica	3.499,6194	773,0141	2.705
Totales				51.660

4. Caja y Bancos

Actualmente la Fundación maneja dineros en cuentas corrientes en 4 bancos chilenos: Banco BICE, Santander, Banco Falabella y Banco BCI. En los bancos BICE y Santander contamos con cuentas en moneda nacional y en moneda extranjera (dólares americanos). La mayoría de las cuentas bancarias se encuentran asignadas a fondos o campañas específicas de recaudación. Esto permite tener un mejor orden para el equipo de sostenibilidad y de finanzas para identificar los ingresos en las cuentas

A continuación, se informa el saldo a cierre del año 2023 y 2022 y asignación según proyecto o campaña.

Cuenta	USO (Proyecto o País)	SALDO	
		31/12/2023 M\$	31/12/2022 M\$
BANCO BICE 01-80150-3	Uso General	99.157	123.128
BANCO BICE 11-72811-1	Fondo Amancay	70	10
BANCO BICE 11-73018-3	Tarjeta Débito	458	807
BANCO BICE 19-70413-0	Proy Líderes Solidarios	7.170	7.170
BANCO BICE 19-70414-9	Recaudación Campañas Hoteles	15.991	2.445
BANCO BICE 19-70959-0	Recaudación Campañas Puntuales	117	1.691
BANCO BICE 19-70961-2	Proyecto En Red Aprendemos	128	76.000
BANCO BCI 40020100	Uso General	390	6.972
BANCO FALABELLA 03-001-200000-8	Uso General	6.511	69.094
BANCO FALABELLA 03-091-000007-0	Uso General	0	13
BANCO SANTANDER 0-000-8218239-0	Uso General	137.777	102.446
BANCO SANTANDER 0-000-8218263-2	Proyecto Guardería Comunitaria	13.423	127
BANCO SANTANDER 0-000-8218268-3	PAC CMR- Banco Falabella	150.933	47.836
BANCO SANTANDER 0-000-8218274-8	Recaudación por SumUp	1.605	394
BANCO SANTANDER 0-000-8218288-8	Programa Compromiso Joven	2.345	123.947
BANCO SANTANDER 0-000-8218298-5	Proyectos Accionadores	17.552	8.967

BANCO SANTANDER 0-000-8218307-8	Proyecto Gore RM	9.858	0
BANCO SANTANDER 0-000-8218313-2	Voluntariado Corporativo Cabify	6.125	0
BANCO BICE DÓLAR 013-01-01037-7	Uso General	1	12.129
BANCO BICE DÓLAR 013-11-00178-3	Uso General	17.525	12.824
BANCO BICE DÓLAR 013-11-00204-6	Fondos Proy Colaborativos	1	1
BANCO SANTANDER DÓLAR 0-051-0061649-3	Uso General	28.653	4.418
BANCO SANTANDER DÓLAR 0-051-0061651-5	Uso General	4.703	0
Total efectivo en Banco		520.493	600.419

Adicionalmente, mantenemos una “caja chica” con efectivo en la oficina. Desde la pandemia, por el bajo flujo de actividades presenciales, minimizamos su uso y por ahora sólo tiene moneda extranjera.

5. Otros activos financieros

La Fundación ha definido como política de inversión, capitalizar los excedentes de flujo en Fondos Mutuos y Depósitos a plazo, ya sea en moneda nacional o extranjera (USD), para asegurar que estos no pierdan su valor, y con bajos niveles de riesgo, a fin de no especular con las donaciones recibidas.

Los fondos mutuos se presentan al valor de la cuota al cierre de cada año, mientras que los depósitos a plazo es el monto del depósito más las capitalizaciones por intereses devengados.

La composición del rubro es la siguiente:

	31/12/2023	31/12/2022
	M\$	M\$
Depósitos a Plazo	24.061	22.103
Fondos Mutuos en Moneda Extranjera	119.122	111.649
Total	143.183	133.752

Son considerados temporales, ya que los fondos mutuos contratados no tienen restricción en su liberación. Pudiendo contar con liquidez en menos de 30 días

Para todos los instrumentos en moneda extranjera, se utilizan los tipos de cambio informados en la nota 2.d.

- a. **Depósitos a plazo:** Al 31 de diciembre de 2023 y 2022 existen 4 depósitos a plazo en moneda nacional, tomados en el Banco BICE. Los depósitos son renovables automáticamente y no cuentan con asignación específica a un uso o proyecto.

CUENTA	SALDO	
	31/12/2023	31/12/2022
	M\$	M\$
DEPÓSITO A PLAZO N° 2904793	8.020	7.368
DEPÓSITO A PLAZO N° 2904795	16.041	14.735
Total	24.061	22.103

- b. **Fondos Mutuos en Moneda Extranjera:** Al 31 de diciembre de 2023 y 2022 existen 5 fondos mutuos, los cuales están destinados a resguardar fondos que serán ejecutados en dólares. Todas estas inversiones se encuentran tomadas en el Banco Bice.

CUENTA	SALDO	
	31/12/2023 M\$	31/12/2022 M\$
FONDO MUTUO M/E LIQUIDEZ C 02	13.102	12.280
FONDO MUTUO M/NE LIQUIDEZ C 03	13.663	12.806
FONDO MUTUO M/NE LIQUIDEZ C 04	50.849	47.659
FONDO MUTUO M/NE LIQUIDEZ C 05	369	346
FONDO MUTUO M/NE LIQUIDEZ C 06	41.139	38.558
Total	119.122	111.649

6. **Fuentes de financiamiento**

a. **Fuentes de Financiamiento:**

Cuotas captadas desde Socios

Corresponden a aportes mensuales de personas que suscriben un pago mensual, ya sea directo en una cuenta corriente o vista bancaria, tarjeta de crédito, tarjeta comercial CMR, mandato físico o descuento por planilla.

Durante el 2023, la mayoría de la captación de socios se realizó mediante el sitio web www.americasolidaria.cl. En menor medida, continuamos con la captación presencial con la suscripción de un mandato físico.

Donaciones Personas

Corresponden a donaciones puntuales que realizan personas, a través de transferencias o depósitos directos a alguna de nuestras cuentas bancarias, webpay, o por medio de un terminal de lector de tarjetas sumup, a través de empresas aliadas, que actúan como entes recaudadores y nos hacen llegar los fondos, como es el caso de recaudación de vueltos, puntos CMR, entre otros. Y por último, a través de mandatos físicos, los cuales son gestionados directamente con el banco suscrito, tales entidades deben estar inscritas en la CMF (Comisión para el Mercado Financiero) para que la donación sea efectuada correctamente.

Nuestra organización ha diseñado y utilizado un sitio web para la captación de fondos puntuales, y para la realización de campañas, dejando a disposición información bancaria de la Fundación, donación a través de Revenu, Payku y Transbank, así como la información necesaria para convertirse en socio, para quien esté interesado en realizar aportes regulares y por montos establecido mediante mandato.

Fondos captados desde Organizaciones Gubernamentales

Corresponden a aportes obtenidos ya sea a través de postulaciones a fondos concursables, o entregados directamente a través de convenios de desempeños.

Estos aportes, uso, formato de rendición, plazos y entregas parciales están estipulados en los convenios marcos establecidos entre los organismos y América Solidaria Chile, donde también se deja indicación a los proyectos que irán a financiar los fondos.

Fondos captados desde Organizaciones Internacionales

Corresponden a aportes obtenidos ya sea a través de postulaciones a fondos concursables o propuestas directas para el financiamiento de proyectos, a organismos internacionales.

Estos aportes, uso, formato de rendición, plazos y entregas parciales están estipulados en los convenios marcos establecidos entre los organismos y América Solidaria Chile, donde también se deja indicación a los proyectos que irán a financiar los fondos.

Aportes Captados de otras Fundaciones

Son fondos provenientes de otras Fundaciones sin fines de lucro para la ejecución de proyectos específicos. Para adjudicar este tipo de fondos, el área de sostenibilidad está en la búsqueda constante de los fondos disponibles y postula en aquellos que tengamos un proyecto en el cual seamos admisibles según sus bases.

Donaciones desde Empresas

La Fundación genera alianzas con empresas, donde éstas se comprometen y hacen entrega de aportes directos. En el momento de establecer las alianzas, se define la asignación de los fondos para la ejecución de un proyecto determinado.

Con parte de nuestras empresas aliadas, se ejecutan las actividades de Voluntariado Corporativo, donde ellas hacen un aporte para cubrir los gastos directos de las actividades. Los ingresos y gastos de esas actividades son registrados en la contabilidad dentro del centro de costos "Voluntariado Corporativo" para llevar el control de los montos.

b. Ingresos Totales

Los Ingresos Totales del año 2023, en relación con los registrados en el año 2022 por AS Chile, son los siguientes:

CUENTA	SALDO	
	31/12/2023 M\$	31/12/2022 M\$
Ingresos Operacionales	1.118.906	1.163.517
CUOTAS SOCIOS	814.038	916.961
DONACIONES PERSONA *	9.982	4.926
DONACIONES EMPRESAS**	135.344	139.057
APORTE OTRAS FUNDACIONES	7.868	14.459
ING. ORG GUBERNAMENTALES	135.598	59.191
ING ORG INTERNACIONALES	16.076	28.923
OTROS INGRESOS		-
Ingresos No Operacionales	15.600	8.186
INGRESOS FINANCIEROS	12.677	7.156
GANANCIAS DIF TIPO DE CAMBIO	2.923	1.030
	1.134.506	1.171.703

* Incluyen los ingresos de productos solidarios, vueltos, check in solidario, y otras campañas puntuales.

** Incluyen los montos entregados por las empresas para actividades de Voluntariado Corporativo.

7. **Otros Activos**

a. **Deudores comerciales y otras cuentas por cobrar (neto)**

Los saldos de deudores comerciales y otras cuentas por cobrar son los siguientes:

VALORES A RENDIR	SALDO	
	31/12/2023	31/12/2022
	M\$	M\$
FONDOS POR RENDIR	1.999	652
OTRAS CUENTAS POR COBRAR	166	571
ANTICIPO DE REMUNERACIONES	3.988	1.452
Total	6.153	2.675

Al cierre de este año, como no hay proyectos ejecutándose fuera de Chile, ya no hay grandes fondos por cobrar.

Como política de beneficios al equipo, tenemos la posibilidad de acceder a préstamos sin interés, con un tope - y garantía - las vacaciones acumuladas que tenga el trabajador que lo solicita y el número de cuotas debe cumplir con el límite que exige la ley.

b. **Garantía proyecto**

Al término del año, la fundación cuenta con 1 boleta de garantía entregada en custodia por el correcto uso de los fondos del proyecto GORE RM, por la suma total de M\$9.858.

8. **Saldos y transacciones con personas y entidades relacionadas**

Las cuentas por cobrar a OORR son resultado del principio de colaboración en los servicios que presta AS Chile al resto del sistema. Principalmente corresponden a pagos de tasas de embarque de pasajes en convenio, gastos de la formación inicial para los y las Profesionales Voluntarios antes de su envío a misión, contratación de seguros de equipo ejecutivo y voluntarios, donde AS Chile hizo el desembolso, y se registra como un compromiso a cobrar a las oficinas responsables del gasto.

Al 31 de diciembre de 2023 las oficinas de Colombia y Uruguay, mantienen saldos vigentes a favor de AS Chile:

CUENTA POR COBRAR OTRAS OORR	SALDO	
	31/12/2023	31/12/2022
OFICINA	M\$	M\$
AS INTERNACIONAL	2.466	-
AS COLOMBIA	7.101	7.101
AS URUGUAY	1.964	1.682
	11.531	8.783

ASChile ejecutó en el 2023 una serie de gastos, correspondientes a pasajes para el sistema, tanto de movilización de PVs, como equipo ejecutivo de otras oficinas, además de hacer el pago de proveedores de servicios ejecutados desde Chile, específicamente para la oficina de AS Uruguay

AS Internacional es responsable de gestionar y pagar la mayoría de los gastos para otras oficinas del Sistema. Esto permite aminorar las transacciones entre oficinas locales y, por ende, minimizar los costos de envíos internacionales de remesas de dinero y los tiempos de demora en los pagos de las cuentas por cobrar.

A su vez, uno de los pilares de la sostenibilidad del Sistema de América Solidaria se basa en el cobro y posterior redistribución de recursos a cada una de las oficinas locales. Es así que las oficinas del Sistema América Solidaria realizan un aporte (Fee) asociado a la antigüedad de las oficinas y a los ingresos de libre disposición recibidos en el año.

Al cierre del periodo contable se netea la cuenta por cobrar y la cuenta por pagar, si el saldo es positivo es una cuenta por cobrar a ASI, y si es negativo queda como una cuenta por pagar a ASI.

CUENTA POR PAGAR A OTRAS OORR	SALDO	
	31/12/2023	31/12/2022
OFICINA	M\$	M\$
AS INTERNACIONAL	0	30.000
	0	30.000

9. **Cuentas por pagar comerciales y otras cuentas por pagar**

Las cuentas con saldos al 31 de diciembre de 2023, en su mayoría corresponden a los pagos previsionales de los sueldos de diciembre que deben pagarse en la primera quincena de enero.

CUENTA POR PAGAR	SALDO	
	31/12/2023	31/12/2022
	M\$	M\$
Donaciones anticipadas	22.437	142.907
Leyes Sociales	8.722	9.247
Retenciones	1.889	1.254
Finiquitos por pagar	21.885	2.600
Otras cuentas por pagar	1.543	9.292
	56.476	165.300

Dentro de los fondos que recibimos durante el año, existen algunos aportes que tienen exclusividad de uso, pudiendo incluir rendiciones, garantías de correcto uso de los fondos, informes técnicos y financieros, así como aprobación de estos.

Si el aporte no tiene condicionada una rendición y aprobación de los usos, se reconoce el monto ejecutado durante el año, y el saldo a ejecutar al año siguiente queda registrado en la cuenta de pasivo de donaciones recibidas por anticipado.

En caso que el fondo exija una rendición, el ingreso solo será reconocido en el momento que la rendición sea aprobada, ya que siempre pueden haber gastos que sean rechazados y el monto deba devolverse al financista.

La composición del rubro donaciones anticipadas es el siguiente:

Proyectos	SALDO	
	31/12/2023 M\$	31/12/2022 M\$
Proyectos Unicef	0	6.619
Proyecto TicketMaster	12.579	0
Proyecto GORE RM	9.858	0
Proyecto MDS Guardería Comunitaria	0	1.226
Proyecto MDS Compromiso Joven	0	123.947
Voluntariado corp Adidas	0	765
Voluntariado corp SalcoBrand	0	1.384
Proy Accionadores Henkel	0	8.966
	22.437	142.907

10. Provisiones

Las provisiones realizadas corresponden a las vacaciones acumuladas del equipo.

PROVISIONES	SALDO	
	31/12/2023 M\$	31/12/2022 M\$
Vacaciones provisionadas	33.960	29.121
	33.960	29.121

11. Impuesto a la renta

En el año 2023 no hubo pagos de impuestos a la renta.

Los formularios de impuestos que se observan en la contabilidad corresponden a pagos de impuestos de los trabajadores, y las retenciones de las boletas de honorarios por servicios.

12. Contingencias y compromisos

La Fundación no presenta ningún tipo de contingencias o compromisos que generen algún tipo de revelación contable, adicional a lo ya estipulado en las notas explicativas anteriores

13. Donaciones en especies y servicios Probono

Dentro de las alianzas que maneja América Solidaria Chile, hay una serie de aportes en especies. Entre Las donaciones más importantes, que significan un importante ahorro en los gastos operacionales, provienen de:

- **ACER/NETNOW:** A través de un descuento de hasta un 50% en la venta de computadores seleccionados, permite que América Solidaria pueda adquirir dispositivos por menor precio para sus colaboradores.
- **Donaenley:** Plataforma en línea para la emisión de certificados de donación, para aquellas donaciones que pueden acogerse a los distintos beneficios tributarios.
- **E-Commerce y PYMES:** Arte Chiloé, Casa Kiró, Minka, Uma Roots, Umatu, Ama Times, LATE, Mizos, Pukka, San Camilo, Sushi Kobo, Crossfit La Reina, Amaris, Oranga, Resonante, Vega Central, Polígloa, son pequeñas y medianas empresas las cuales hicieron aportes a través de donación de un porcentaje de sus ventas, canalización de donaciones de sus clientes, creación de productos solidarios, botones de donación y/o comunicación de la Fundación a través de banners redirigidos a la landing de donaciones de América Solidaria Chile.
- **Flesad, In Media, JC Decaux, Massiva, MiVoz:** Empresas de publicidad exterior, las cuales pusieron a disposición sus espacios publicitarios tanto físicos como digitales en vía pública para difundir la pauta comunicacional de América Solidaria, tanto en la campaña de posicionamiento, como en la campaña de socios. Esto trae un ahorro relevante en los gastos tanto del área de Incidencia y Comunicaciones como de Sostenibilidad.
- **FRISBI:** Agencia de marketing digital que conecta marcas con consumidores a través de nano y micro influenciadores en redes sociales. Realiza campañas junto a sus influenciadores, permitiendo así aumentar la cantidad de seguidores y personas interesadas en América Solidaria, a través de las redes.
- **Guerrero y Olivos:** Bufete de Abogados que nos presta asesoría integral en temas legales. Apoyo en la actualización de poderes y estatutos, redacción de convenios, contratos, revisión de documentos legales, en general.
- **LATAM:** En una alianza con América Solidaria Internacional. LATAM Airlines entrega pasajes liberados para tramos operados por ellos dentro de América, para movilizar a voluntarios y equipo ejecutivo, así pueden viajar a las oficinas y/o proyectos en otros países. El aporte corresponde al pasaje, debiendo cada oficina sólo cancelar los impuestos y tasas aeroportuarias de cada reserva.
- **Metro S.A.:** A través de su apoyo a Fundaciones, nos ha permitido difundir en sus espacios publicitarios campañas que buscan que más personas conozcan nuestra labor y se sumen como socios y socias. Esto, es un ahorro en la inversión del presupuesto de Comunicaciones e Incidencia y Sostenibilidad.
- **Restaurantes:** Holleer es una empresa chilena dedicada a la producción y venta de cerveza y alimentos, realiza una donación mensual a América Solidaria del 15% de la venta de cada producto solidario (por unidad vendida).
- **STRONG:** Agencia de publicidad, branding y diseño. Es la agencia pro bono de América Solidaria con la cual realizamos todas las campañas de posicionamiento y de captación de socios.
- **Socios Territoriales:** En ciertos proyectos los Socios territoriales ponen a disposición un espacio adecuado para que los y las Profesionales Voluntarios/as puedan vivir durante la duración de la misión, o dan parte de la alimentación diaria en las instalaciones donde los PV's llevan a cabo su labor. Esto trae un ahorro significativo en los gastos operacionales, que de otra manera tendrían que ser presupuestados y costeados por el proyecto.
- **Estación Mapocho:** Facilitó un lugar de la Estación Mapocho para realizar el lanzamiento de la campaña de socios 2022.
- **Fundación de Orquestas Juveniles e Infantiles de Chile:** Fueron a colaborar voluntariamente en el lanzamiento de la campaña de socios 2022.

14. Remuneraciones de los Directores, Consejeros y equipo ejecutivo

Todas las personas pertenecientes al Directorio de América Solidaria Chile, así como las del sistema América Solidaria, hacen trabajo ad-honorem, y no reciben remuneración alguna. Lo mismo aquellos consejeros que nos prestan asesoría técnica.

Las remuneraciones a continuación corresponden a la “Mesa Estratégica” compuesto por la Dirección Ejecutiva: Directora Ejecutiva, y del Equipo Directivo: Director Social, Directora de Sostenibilidad y Directora de Comunicaciones (incorporada este año a la mesa).

	31/12/2023 Remuneración Anual M\$	% del Total de Remuneraciones	31/12/2022 Remuneración Anual M\$	% del Total de Remuneraciones*
Dirección Ejecutiva	56.646	11.59%	51.448	9.5%
Equipo Directivo	98.529	20.16%	90.466	16.9%
Mesa Estratégica	155.175		141.914	

15. Patrimonio

La siguiente tabla muestra el patrimonio al 31 de diciembre de 2023 y 2022, que considera los ajustes ya informados, así como los superávits y déficit de las actividades

	31/12/2023 M\$ 3	31/12/2022 M\$
Patrimonio Inicial	588.052	635.210
Ajuste de Ejercicios Anteriores en año		-
Variaciones según estado de Actividades	107.257	(47.158)
Patrimonio Final	695.309	588.052

16. Apertura por causas

A continuación, se presenta la apertura de gastos e ingresos según las líneas y áreas de la fundación

1. Acción Niñez y Adolescencia: Proyectos Accionadores, Concausa, Plan 12 y coordinación línea
2. Acción Sociedad Civil: Proyecto Coelemu-Liceo BDOR, Colchane-Hogar de Cristo, La Pintana-Santa Ana, Puerto Varas-Kalen, Quemchi-Universidad de Lagos, Quilacahuín-Misiones de la Costa, Santiago-Ágape, Santiago-Arcangel de María, Santiago-Casa Azul, Santiago-Corpalliv, Santiago-EduDown, Santiago-En Red Aprendemos, Santiago-Futuros para Tenis, Santiago-Guardería Comunitaria, Santiago-INDESOR, Santiago-Maria Ayuda, Santiago-Niñas Valientes, Santiago-Por una Carrera, Santiago-SJM, Santiago-Todo Mejora, Tarapacá-SJM, Valparaíso-Minga, Valparaíso-Patronato, Villarrica-Papageno, Curico-Ikigai, Santiago-Pléyades, Diplomado IFF.
3. Administración: Dirección Ejecutiva, Dirección Finanzas, Logística y operaciones, Personas y Cultura, OKR, Noche de América
4. Aporte a Sistema: Argentina - PCIR, México - PCIR, Uruguay y Argentina - PCIR, Colombia y Perú - PCIR, Fee, CADs
5. Incidencia y Comunicaciones: Incidencia, Comunicaciones,
6. Incidencia Proyectos: Incidencia Proyectos, Santiago-Jovenes x el Futuro, Unicef 2021, Maipú-Recreando Comunidad.

7. Sostenibilidad: Desarrollo de fondos, Socios, Voluntariado Corporativo, Dirección Sostenibilidad
8. Transversal Social: Aprendizaje, Voluntariado, Dirección Social.

	Acción NNA	Acción Soc Civil	Transversal Social	Aporte a Sistema	Incidencia y Comunicaciones	Incidencia Proyectos	Sostenibilidad	Administración	Total
Empresas	52.441	10.420	31.198				24.808		118.867
Personas Naturales							840.495		840.495
Coo y No Gubernam	652	3.782				15.912			20.346
Sector Público		12.422	123.176						135.598
Aportes Subsidiarias								3.600	3.600
Ingresos	53.093	26.624	154.373				865.303	3.600	1.118.906
Mat y herramientas	-342	-209	-35.137		-7.519	-21	-9.214	-794	-53.236
Insumos	-3.068	-2.763	-15.450	-1.159	-830	-967	-6.557	-4.307	-35.101
Transporte	-5.141	-2.369	-5.966	-1.307	-813	-684	-3.210	-1.911	-21.401
Remuneraciones	-57.081	-23.367	-139.372		-88.841		-80.893	-137.517	-527.071
Servicios	-60.316	-100.868	-81.897	-1.521	-9.816	-9.718	-46.656	-55.644	-366.436
Aportes otras organizacion	-50		-56					-19.446	-19.552
Eg Administrativos	-251	-4	-7	-71	-25		-5.903	-767	-7.028
Total Egresos	-126.249	-129.580	-277.885	-4.058	-107.844	-11.390	-152.433	-220.386	-1.029.825
R.Operacionales									
Ingresos no op								18.176	18.176
Superávit/Déficit	-73.156	-102.956	-123.512	-4.058	-107.844	4.522	712.870	-198.610	107.257

4. Informe de terceros

5. Manifestación de responsabilidad de la Dirección

Los abajo firmantes se declaran responsables respecto de la integridad y veracidad de la información incorporada en el presente informe anual, referido al 31 de diciembre de 2023:

Nombre	Cargo	RUN	Firma
Francisco Javier Cox Irrarrázaval	Presidente Directorio	7.836.209-K	
Magdalena Valdés Lutz	Directora Ejecutiva	14.121.101-3	
Carolina Larson Mardones	Directora Finanzas, Operaciones y Personas	13.724.666K	

(Esta manifestación debe ser suscrita necesariamente por el Presidente del Directorio, sin perjuicio que concurran a ella los demás directores, el ejecutivo máximo, el responsable por las materias financieras o el contador. En la eventualidad de que, por razón fundada, el máximo representante no esté en condiciones de hacerlo, debe dejarse constancia expresa de esta circunstancia).

En caso de no constar firmas rubricadas en este documento electrónico por favor marque la siguiente casilla:

Las firmas constan en documento original entregado al Ministerio de Justicia

Fecha: 12 de junio de 2024

ANEXO 1: Detalle Proyectos

Proyectos de Voluntariado - Fortalecimiento Organizacional

Nombre del proyecto	Plan Sostenible de Financiamiento
Socio Territorial	Futuros para el tenis
Lugar Geográfico de ejecución	Santiago, Chile
Descripción del público objetivo (Participantes Directos e Indirectos)	Los participantes indirectos son niños, niñas y adolescentes desde los 3 a 18 años, además de personas en situación de discapacidad física y cognitiva. Las familias a las que pertenecen nuestros beneficiarios pertenecen al 40% de la población más vulnerable (MDS 2019). Los participantes directos son miembros de la organización que en este caso corresponde al director ejecutivo, los profesores quienes realizan la intervención y alumnos en práctica.
Número de participantes directos	10
Número de participantes indirectos	293
Objetivo General del proyecto	Lograr la sostenibilidad de la fundación Futuros para el tenis.
Número de Voluntarios, tipo de voluntariado y país de origen	Nº: 2 Tipo: Voluntariado Profesional País de origen: Chile
Principales Productos e Hitos	Diseño de propuesta de proyectos Propuestas solidarias con empresas Colecta digital Cambio y renovación de imagen de marca Estrategia de incidencia y proyección 2024

Nombre del proyecto	Fortaleciendo la gestión comunicacional y la sostenibilidad de Fundación Cultural Papageno
Socio Territorial	Fundación Cultural Papageno
Lugar Geográfico de ejecución	Villarrica, Región de la Araucanía
Descripción del público objetivo (Participantes Directos e Indirectos)	Los participantes indirectos son niños y niñas de 1° a 6° básico de escuelas rurales, públicas y particulares subvencionadas, con IVE promedio de 85% de las regiones de la Araucanía y Los Lagos. Los participantes directos son el equipo administrativo y docente de Fundación Papageno.
Número de participantes directos	42
Número de participantes indirectos	4.800
Objetivo General del proyecto	Fortalecer y desarrollar la estrategia comunicacional y de financiamiento ya definida en proceso anterior orientada a dar sostenibilidad al proyecto educativo profundizando en la vinculación con el medio.
Número de Voluntarios, tipo de voluntariado y país de origen	Nº: 2 Tipo: Voluntariado Profesional País de origen: Chile
Principales Productos e Hitos	Difusión y cobertura de eventos. Actualización de sitio web. Estrategia de comunicaciones (planificación y ejecución). Fidelización de donaciones. Apoyo en la gestión de proyectos públicos y privados. Evaluación de eventos y programas de Papageno.

Nombre del proyecto	Reinserta Juventud
Socio Territorial	Fundación Kalén
Lugar Geográfico de ejecución	Puerto Varas, Región de los Lagos
Descripción del público objetivo (Participantes Directos e Indirectos)	Los participantes directos son jóvenes entre 14 a 18 años que cumplen sanción en centros ambulatorios o cerrados de justicia SENAME por delitos cometidos. Pertenecen a los quintiles más pobres del país, donde la condición de pobreza aumenta en un 21.8% las probabilidades de reincidencia (Fuentealba, 2016); presentan prevalencias de vulneración muy superiores a las tasas de maltrato infantil, abandono por parte de los padres y vivir en situación de calle, así como un 65.4% presenta consumo habitual o problemático de drogas, entre otras variables de caracterización social, lo cual da cuenta de la precaria situación en términos de derechos humanos en que se encuentran. Los participantes indirectos del proyecto fueron el equipo ejecutivo de la fundación Kalén además de voluntarios que participaban de los talleres de la fundación.
Número de participantes directos	65
Número de participantes indirectos	7
Objetivo General del proyecto	Robustecer la línea de intervención juvenil para entregar un servicio especializado y pertinente a jóvenes que cumplen sanción en dispositivos de justicia SENAME de la X región, favoreciendo así su (re) inserción social.
Número de Voluntarios, tipo de voluntariado y país de origen	Nº: 2 Tipo: Voluntariado Profesional País de origen: Chile
Principales Productos e Hitos	Gestión y ejecución de talleres en medio libre y medio cerrado. Propuesta evaluación de la participación de NNA. Ejecución de dos espacios de formación sobre Ley de Responsabilidad Penal Adolescente y proceso judicial asociado Ejecutados por DPP y SENAME. Alianzas con 2 colegios de Puerto Varas para trabajar el año 2024. Firma convenio de colaboración entre INJUV y Kalén.

Nombre del proyecto	Fortalecernos para crecer.
Socio Territorial	Fundación Niñas Valientes
Lugar Geográfico de ejecución	Santiago, Región Metropolitana
Descripción del público objetivo (Participantes Directos e Indirectos)	Los participantes indirectos son niñas, niños y adolescentes de todo el territorio nacional que consideren algún interés con la temática de la fundación Niñas Valientes. Los participantes directos son el equipo ejecutivo de la fundación y voluntari@s que son parte de Fundación Niñas Valientes.
Número de participantes directos	42
Número de participantes indirectos	30
Objetivo General del proyecto	Fortalecer la gestión organizacional y financiera de la Fundación Niñas Valientes, considerando la participación de trabajadoras, pasantes y voluntarias del equipo.
Número de Voluntarios, tipo de voluntariado y país de origen	Nº: 2 Tipo: Voluntariado Profesional País de origen: Chile
Principales Productos e Hitos	Apoyo en robustecer las líneas de venta de servicios y alianzas con empresas o entidades. Postulación a 14 fondos concursables y adjudicación de 2 fondos de carácter privado (Transforma y Teck) y 1 público (FFOIP). Apoyo en estrategia de donantes individuales y campaña de socios. Diseño, implementación y coordinación Red Niñez Valiente. Apoyo en creación campaña D(ESI)DIR.

Nombre del proyecto	Los jóvenes y la lectura
Socio Territorial	Fundación Palabra
Lugar Geográfico de ejecución	Santiago, Región Metropolitana.
Descripción del público objetivo (Participantes Directos e Indirectos)	Los participantes directos son estudiantes secundarios de 12 a 18 años de establecimientos educacionales de la comuna de Santiago, específicamente del barrio Matta. Los participantes indirectos fueron parte del equipo ejecutivo, los equipos de las organizaciones aliadas y parte del cuerpo docente de las instituciones educativas con las cuales se trabajó.
Número de participantes directos	484
Número de participantes indirectos	25
Objetivo General del proyecto	Promover la participación activa de jóvenes en la programación cultural de la BILLJ, en torno a la lectura, el arte, la música y la ciencia, y aumentar los beneficiarios de este grupo en el uso de servicios de la biblioteca.
Número de Voluntarios, tipo de voluntariado y país de origen	Nº: 2 Tipo: Voluntariado Profesional País de origen: Chile
Principales Productos e Hitos	Diagnósticos participativos con los centros de estudiantes de 12 establecimientos educacionales de la comuna de Santiago. Reactivación del trabajo en red con STGO Joven y la Coordinadora Municipal de Bibliotecas CRA de Santiago. Difusión de los servicios gratuitos que BILLJ ofrece para jóvenes y adolescentes. 197 encuestas respondidas al momento de emitir el informe de cierre del proyecto. Aumento de inscripciones de socios entre 12 y 18 años en la BILLJ. Aumento de la participación de jóvenes entre 12 y 18 años en actividades de la BILLJ.

Nombre del proyecto	Crecer más alto
Socio Territorial	Fundación Reñaca Más Alto
Lugar Geográfico de ejecución	Viña del Mar, Región de Valparaíso.
Descripción del público objetivo (Participantes Directos e Indirectos)	Los participantes indirectos son niños, niñas, adolescentes y la comunidad que habita el sector Reñaca alto en la comuna de Viña del Mar. Los participantes directos son el equipo ejecutivo de la fundación y los voluntarios.
Número de participantes directos	32
Número de participantes indirectos	61
Objetivo General del proyecto	Desarrollar un plan de sostenibilidad económica de la Fundación.
Número de Voluntarios, tipo de voluntariado y país de origen	Nº: 2 Tipo: Voluntariado Profesional País de origen: Chile
Principales Productos e Hitos	Diseño página web Formular los programas como proyectos financiables Vino y Cordero 2023: planes de auspicio - redacción guión y programa - producción Captación de socios Participación activa como voluntarios de todos los programas de la fundación

Nombre del proyecto	Mejoras de buenas practicas de gestion y marketing
Socio Territorial	Asociación Persevera
Lugar Geográfico de ejecución	Victoria, Región de la Araucanía
Descripción del público objetivo (Participantes Directos e Indirectos)	Los participantes indirectos del proyecto son niños, niñas, adolescentes y personas en situación de discapacidad pertenecientes a la ciudad de Victoria y sus alrededores, el 60% pertenece junto sus familias al 40% más vulnerable del país, la gran mayoría asiste a salas cunas, colegios y establecimientos de educación media con el apoyo correspondiente de los programas de integración escolar (PIE). Los participantes directos son personas del equipo ejecutivo de la fundación y personas que realizan la intervención directa con los NNA.
Número de participantes directos	9
Número de participantes indirectos	247
Objetivo General del proyecto	Potenciar el desarrollo comercial y organizacional de la Asociación, con profesionales idóneos y con experiencia en el área; para poder crear nuevos nichos de negocio para que los adolescentes y jóvenes en un futuro puedan generar recursos para financiar las sesiones terapéuticas de los niños y niñas de la institución.
Número de Voluntarios, tipo de voluntariado y país de origen	Nº: 2 Tipo: Voluntariado Profesional País de origen: Chile
Principales Actividades realizadas	Creación de contenido y publicaciones en RRSS Actualización de página web Gestión de campañas de donaciones presenciales y digitales Ejecución y rendición de 4 fondos públicos que actualmente financian el 90% de la fundación. Alianzas con 12 empresas locales de donación permanente. Sensibilización con entidades como Regimiento, Carabineros y Hospital Activación de plataforma donando.cl (16 socios mensuales) Estrategia de estructura organizacional.

Nombre del proyecto	Comunidades de Cuida2 (CC2) y fortalecimiento organizacional
Socio Territorial	Fundación Enred Social
Lugar Geográfico de ejecución	6 comunas de 4 regiones del país: Coquimbo (IV); Metropolitana (XIII); O'higgins (VI); y Biobío (VIII): 1. Comuna de Salamanca. 2. Comuna de Lampa. 3. Comuna de Maipú. 4. Comuna de Puente Alto. 5. Comuna de Machalí. 6. Comuna de Negrete.
Descripción del público objetivo (Participantes Directos e Indirectos)	La población directa son niñas, niños y adolescentes de 6 a 17 años de los territorios donde se instalan las CC2, además las familias de NNA participantes de algunas de las actividades de la fundación. Los participantes indirectos son la población de los territorios al contar con un espacio seguro para los NNA y para la comunidad.
Número de participantes directos	198 promedio mensual.
Número de participantes indirectos	800 promedio mensual.
Objetivo General del proyecto	Promover la educación integral en niños, niñas y adolescentes de diferentes asentamientos precarios del país a través de espacios comunitarios equipados y conectados en favor del pleno desarrollo de las habilidades de estos.
Número de Voluntarios, tipo de voluntariado y país de origen	Nº: 2 Tipo: Voluntariado Profesional País de origen: Chile
Principales Actividades realizadas	<ol style="list-style-type: none"> 1. Desarrollar un modelo sostenible de financiamiento con estrategias de presupuesto que permitan la gestión de nuevas alianzas, donaciones con organizaciones públicas y/o privadas y fondos concursables público/privado. 2. Diseñar e implementar un modelo de reportabilidad que permita medir el impacto del proyecto CREA en el territorio. 3. Implementar un modelo de planificación y evaluación de los CREA que permita enfrentar las problemáticas de los NNA con un enfoque de derechos y participación.

Programa Accionadores - Proyectos de Voluntariado Profesional de Intervención Directa

Nombre del proyecto	Accionadores Alto Hospicio
Socio Territorial	Colegio Monte Carmelo y Colegio Metodista William Taylor
Lugar Geográfico de ejecución	Alto Hospicio, Región de Tarapacá
Descripción del público objetivo (Participantes Directos e Indirectos)	Niños, niñas y adolescentes entre 5º Básico y 1º Medio de los establecimientos Colegio Monte Carmelo y Colegio Metodista William Taylor.
Número de participantes directos	408
Número de participantes indirectos	N/A
Objetivo General del proyecto	Promover espacios formativos que favorezcan la participación, el involucramiento y el protagonismo de la niñez y adolescencia en las problemáticas de sus entornos y del mundo.
Número de Voluntarios, tipo de voluntariado y país de origen	Nº: 2 Tipo: Voluntariado Profesional País de origen: Chile y Ecuador
Principales Actividades realizadas	Formación de monitores/as Realización de sesiones con NNA del Programa Accionadores Encuentro/Feria Accionadores
Resultados obtenidos	Desarrollo del Programa en 10 cursos Realización de Encuentro Accionadores

Nombre del proyecto	Accionadores Metropolitana
Socio Territorial	Colegio Terraustral Oeste, Escuela Ramón del Río, Escuela Humberto García Valenzuela y Colegio Falabella
Lugar Geográfico de ejecución	Estación Central y Maipú, Región Metropolitana
Descripción del público objetivo (Participantes Directos e Indirectos)	Niños, niñas y adolescentes entre 6º Básico y 2º Medio de los establecimientos Colegio Terraustral Oeste, Escuela Ramón del Río, Escuela Humberto García Valenzuela y Colegio Falabella.
Número de participantes directos	512
Número de participantes indirectos	N/A
Objetivo General del proyecto	Promover espacios formativos que favorezcan la participación, el involucramiento y el protagonismo de la niñez y adolescencia en las problemáticas de sus entornos y del mundo.
Número de Voluntarios, tipo de voluntariado y país de origen	Nº: 2 Tipo: Voluntariado Profesional País de origen: Chile
Principales Actividades realizadas	Formación de monitores/as Realización de sesiones con NNA del Programa Accionadores Encuentro/Feria Accionadores
Resultados obtenidos	Desarrollo del Programa en 14 cursos Realización de Encuentro Accionadores

Nombre del proyecto	Accionadores Araucanía
Socio Territorial	Liceo Bicentenario de Toltén, Escuela Padre Isidoro, Escuela Puralaco, Escuela Chanquín y Escuela Aguas y Gaviotas
Lugar Geográfico de ejecución	Toltén, Región de la Araucanía
Descripción del público objetivo (Participantes Directos e Indirectos)	Niños, niñas y adolescentes entre 6º Básico y 3º Medio de los establecimientos Liceo Bicentenario de Toltén, Escuela Padre Isidoro, Escuela Puralaco, Escuela Chanquín y Escuela Aguas y Gaviotas.
Número de participantes directos	292
Número de participantes indirectos	N/A
Objetivo General del proyecto	Promover espacios formativos que favorezcan la participación, el involucramiento y el protagonismo de la niñez y adolescencia en las problemáticas de sus entornos y del mundo.
Número de Voluntarios, tipo de voluntariado y país de origen	Nº: 2 Tipo: Voluntariado Profesional País de origen: Chile
Principales Actividades realizadas	Formación de monitores/as Realización de sesiones con NNA del Programa Accionadores Encuentro/Feria Accionadores
Resultados obtenidos	Desarrollo del Programa en 14 cursos Realización de Encuentro Accionadores

Nombre del proyecto	Accionadores Los Lagos
Socio Territorial	Escuela Rural de Quilquico y Liceo Filipense Ramón Freire de Achao
Lugar Geográfico de ejecución	Chiloé, comunas Castro y Achao, Región de Los Lagos
Descripción del público objetivo (Participantes Directos e Indirectos)	Niños, niñas y adolescentes entre 5º Básico y 2º Medio de los establecimientos Escuela Rural de Quilquico y Liceo Filipense Ramón Freire de Achao
Número de participantes directos	121
Número de participantes indirectos	N/A
Objetivo General del proyecto	Promover espacios formativos que favorezcan la participación, el involucramiento y el protagonismo de la niñez y adolescencia en las problemáticas de sus entornos y del mundo.
Número de Voluntarios, tipo de voluntariado y país de origen	Nº: 2 Tipo: Voluntariado Profesional País de origen: Chile
Principales Actividades realizadas	Formación de monitores/as Realización de sesiones con NNA del Programa Accionadores Encuentro/Feria Accionadores
Resultados obtenidos	Desarrollo del Programa en 7 cursos Realización de Encuentro Accionadores

Nombre del proyecto	Accionadores Magallanes
Socio Territorial	Escuela Baudilia Avendaño de Yousuff, Liceo Politécnico Luis Cruz Martínez, Liceo Gabriela Mistral y Escuela Capitán Juan Ladrillero
Lugar Geográfico de ejecución	Puerto Natales, Región de Magallanes
Descripción del público objetivo (Participantes Directos e Indirectos)	Niños, niñas y adolescentes entre 5º Básico y 2º Medio de los establecimientos Escuela Baudilia avendaño de Yousuff, Liceo Politécnico Luis Cruz Martínez, Liceo Gabriela Mistral y Escuela Capitán Juan Ladrillero
Número de participantes directos	373
Número de participantes indirectos	N/A
Objetivo General del proyecto	Promover espacios formativos que favorezcan la participación, el involucramiento y el protagonismo de la niñez y adolescencia en las problemáticas de sus entornos y del mundo.
Número de Voluntarios, tipo de voluntariado y país de origen	Nº: 2 Tipo: Voluntariado Profesional País de origen: Chile
Principales Actividades realizadas	Formación de monitores/as Realización de sesiones con NNA del Programa Accionadores Encuentro/Feria Accionadores
Resultados obtenidos	Desarrollo del Programa en 14 cursos Realización de Encuentro Accionadores

Nombre del proyecto	Diálogo Juvenil Jóvenes x el Futuro
Socio Territorial	N/A
Lugar Geográfico de ejecución	Santiago, Región Metropolitana; Concepción, Región del Biobío
Descripción del público objetivo (Participantes Directos e Indirectos)	NNA entre 14 a 20 años residentes de la región del Biobío y Adultos tomadores de decisiones a nivel local
Número de participantes directos	125 (41 jóvenes RM, 54 jóvenes Biobío, 11 jóvenes equipo organizador, 19 autoridades)
Número de participantes indirectos	N/A
Objetivo General del proyecto	Este proyecto tiene como objetivo principal reunir, acompañar y guiar a jóvenes de distintos territorios para que se conviertan en agentes de cambio en sus comunidades y tengan incidencia efectiva en la esfera pública
Número de Voluntarios, tipo de voluntariado y país de origen	11 jóvenes de 14 a 16 años, que apoyaron la ejecución del proyecto desde dos grupos motores.
Principales Actividades realizadas	Conformación de equipo organizador, convocatoria, ejecución del diálogo, sistematización y entrega de recomendaciones.
Resultados obtenidos	

Nombre del proyecto	Diálogo Juvenil Puerto Natales
Socio Territorial	N/A
Lugar Geográfico de ejecución	Puerto Natales, Región de Magallanes
Descripción del público objetivo (Participantes Directos e Indirectos)	Jóvenes residentes de la comuna de entre 14 y 20 años. Tomadores de decisión a nivel local.
Número de participantes directos	54 (43 jóvenes participantes + 4 jóvenes del grupo motor + 7 adultos)
Número de participantes indirectos	N/A
Objetivo General del proyecto	Desarrollar una instancia de participación protagónica para las y los jóvenes de la comunidad, donde sus voces sean escuchadas por sus pares y autoridades en la materia.
Número de Voluntarios, tipo de voluntariado y país de origen	4 jóvenes de 14 a 16 años, que apoyaron la ejecución del proyecto desde un grupo motor.
Principales Actividades realizadas	Reuniones de trabajo con equipo motor para levantar una temática, encuentro de jóvenes, encuentro intergeneracional, sistematización de resultados y reuniones de incidencia.
Resultados obtenidos	Documento con 5 puntos clave para avanzar hacia una comuna más inclusiva para las y los jóvenes de la comuna.

Nombre del proyecto	Diálogo Juvenil Pacto Niñez
Socio Territorial	Pacto Niñez
Lugar Geográfico de ejecución	Iquique, Región de Tarapacá, Castro, Región de los Lagos y Santiago, Región Metropolitana
Descripción del público objetivo (Participantes Directos e Indirectos)	NNA entre 14 y 20 años, residentes de las ciudades de Iquique, Santiago y Castro
Número de participantes directos	36
Número de participantes indirectos	N/A
Objetivo General del proyecto	<ol style="list-style-type: none"> 1. Identificar los desafíos que consideran que existen las NNA para la instalación de la visión de Pacto Niñez y los distintos ejes de trabajo (bienestar emocional, buen trato y entornos amables). 2. Integrar la hoja de ruta creada por las organizaciones de la sociedad civil con los desafíos, soluciones y acciones propuestas por los niños, niñas y adolescentes
Número de Voluntarios, tipo de voluntariado y país de origen	Voluntariado Juvenil, jóvenes conformaron equipo organizador.
Principales Actividades realizadas	Diseño de la metodología, Convocatoria y ejecución de 3 diálogos en diferentes localidades del país.
Resultados obtenidos	Realización de los 3 diálogos, 1 producto de tipo informe referente al bienestar de NNA. Informe presentado a la organización Pacto Niñez.

Nombre del proyecto	Sello Compromiso Joven
Lugar Geográfico de ejecución	Región de Coquimbo, Región de Valparaíso, Región Metropolitana, Región del Maule, Región de Ñuble, Región de La Araucanía
Descripción del público objetivo (Participantes Directos e Indirectos)	Se buscó beneficiar a iniciativas que: se desarrollen en comunas de medio-bajo o bajo desarrollo (de acuerdo a la clasificación de la subdere, o; se desarrollen en comunas aisladas o; que beneficien a personas que pertenezcan al 40% más vulnerable de acuerdo al RSH o; que beneficien a personas que se encuentren realizando labores de cuidado.
Número de participantes directos	546
Número de participantes indirectos	479
Objetivo General del proyecto	Contribuir a la superación de la pobreza a través del fomento de iniciativas de voluntariado, promoviendo la implementación del Sello Compromiso Joven, que busquen el fortalecimiento y desarrollo de las comunidades que presentan distintas problemáticas sociales.
Número de Voluntarios, tipo de voluntariado y país de origen	546 voluntarios en jornadas de Voluntariado.
Principales Actividades realizadas	<ol style="list-style-type: none"> 1. Postulación de iniciativas de voluntariado 3. Evaluación de las iniciativas de voluntariado postuladas 4. Entrega de beneficios a las organizaciones que ejecutan las iniciativas de voluntariado beneficiadas 5. Seguimiento de las iniciativas beneficiadas 6. Evaluación de satisfacción 7. Evaluación del programa de apoyo a iniciativas de voluntariado Compromiso Joven 9. Evento de cierre y premiación a iniciativas
Resultados obtenidos	<p>Se apoyaron 37 iniciativas de voluntariado, donde participaron 546 voluntarios. El 100% de las organizaciones beneficiadas declara que los beneficios obtenidos les permitieron entregar una mejor experiencia a las y los voluntarios que participaron.</p> <p>El 94,5% de las personas voluntarias, declaran alta satisfacción al finalizar su experiencia</p> <p>El 90% de las personas voluntarias declaran que la iniciativa de voluntariado contribuye a mejorar la problemática social de la comunidad beneficiada</p> <p>El 97% de las organizaciones que recibieron beneficios a través del programa de apoyo a iniciativas de voluntariado compromiso joven declara que se lograron los objetivos planteados por la iniciativa</p>

Nombre del proyecto	Diagnóstico local de la niñez y adolescencia de Puerto Edén
Lugar Geográfico de ejecución	Localidad de Puerto Edén, comuna de Puerto Natales, región de Magallanes.
Descripción del público objetivo (Participantes Directos e Indirectos)	<p>Niños, niñas y adolescentes: 4 menores de 3 años; 3 preescolares (entre 3 a 5 años); 5 NN entre 6 a 9 años y 11 adolescentes (entre 10 y 18 años) (Establecimientos educacionales de la localidad, 2023). Por otro lado, de los 12 NNA que asisten a la escuela básica, 8 son de etnia mapuche huilliche, 4 kawésqar (datos proporcionados por la Escuela).</p> <p>En el Jardín infantil, en tanto, hay 2 niños/as mapuche huilliche y una niña que no se identifica con ninguna etnia indígena (datos proporcionados por el Jardín Infantil). De esta manera, la mayoría de los niños y niñas que están escolarizados y de quienes se tiene información, son mapuche huilliche (10), seguido de kawésqar (4).</p> <p>Actores locales, representantes de organizaciones y organismos gubernamentales.</p>
Número de participantes directos	22 NNA
Número de participantes indirectos	33 (adultos actores locales)
Objetivo General del proyecto	Identificar las necesidades, problemáticas, oportunidades y facilitadores en relación a la garantía de los derechos de la niñez y adolescencia en Puerto Edén, considerando la visión protagónica de las niñeces y adolescencias y complementariamente la de actores locales claves.
Número de Voluntarios, tipo de voluntariado y país de origen	N/A
Principales Actividades realizadas	Reunión con NNA de Puerto Edén Encuesta presencial aplicada en la escuela Entrevista semiestructurada a 33 actores locales Cartografía colectiva “Cuerpo y territorio”- Escuela y jardín infantil Cartografía colectiva: mapeando el habitar y desarrollo de los NNA Focus Group Juegos interactivos Presentación de resultados a NNA y comunidad
Resultados obtenidos	Informe de diagnóstico con principales hallazgos y propuestas e iniciativas para abordar las problemáticas identificadas. Presentación de resultados y propuestas a la comunidad de Edén, actores locales de Puerto Natales y contrapartes de Aqua Chile.

Nombre del proyecto	Hacia una política local de la niñez y adolescencia de la municipalidad de Viña del Mar
Lugar Geográfico de ejecución	Comuna de Viña del Mar, región de Valparaíso.
Descripción del público objetivo (Participantes Directos e Indirectos)	En esta fase del proyecto no se realizan actividades directas con NNA ni adultos de la comunidad. Se realizan actividades con el equipo profesional de la municipalidad.
Número de participantes directos	4 (adultos)
Número de participantes indirectos	N/A
Objetivo General del proyecto	Desarrollar acciones tendientes a recoger la trayectoria del trabajo infante juvenil en la comuna de Viña del mar, así como recoger propuestas de trabajo para la comuna, de manera de consolidar los principios de la futura política comunal de infancia y adolescencia
Número de Voluntarios, tipo de voluntariado y país de origen	N/A
Principales Actividades realizadas	Reuniones de coordinación entre Municipalidad y América Solidaria Revisión del informe de evaluación elaborado por la Municipalidad Elaboración de informes y recomendaciones Presentación de resultados
Resultados obtenidos	Recomendaciones generales para la elaboración de una política local de niñez y adolescencia en Viña del Mar. Recomendaciones particulares de política local de niñez y adolescencia en base a los resultados del diagnóstico territorial. Sistematización de resultados del trabajo realizado por los estudiantes de Diseño PUC. Recomendaciones de acciones tendientes a la difusión de los resultados a la comunidad.

Nombre del proyecto	Taller Protagonismo de la Niñez en el marco de la Ley de Garantías y Consejos Consultivos
Lugar Geográfico de ejecución	Chile (Online)
Descripción del público objetivo (Participantes Directos e Indirectos)	Funcionarios de OLN del país, que tengan directa responsabilidad con la aplicación de la Ley de Garantías y el desarrollo de los Consejos Consultivos en su respectiva oficina.
Número de participantes directos	400 aproximadamente (adultos)

Número de participantes indirectos	N/A
Objetivo General del proyecto	<ul style="list-style-type: none"> ● Sensibilizar en torno a la instalación y operación de los Consejos Consultivos de las Oficinas Locales de la Niñez ● Entregar un marco que oriente el diseño de espacios de participación protagónica y de calidad. ● Entregar conocimientos teóricos y prácticos en torno a la participación de niños, niñas y adolescentes, a actores relevantes de las municipalidades.
Principales Actividades realizadas	<p>Reuniones estratégicas con autoridades comunales. Entrevistas con funcionarios de OLN de tres comunas. Taller Protagonismo de la Niñez en el marco de la Ley de Garantías y Consejos Consultivos</p>
Resultados obtenidos	N/A