

**PRESENTACIÓN ESTÁNDAR DE MEMORIA Y BALANCE  
DE ORGANIZACIONES DE LA SOCIEDAD CIVIL  
"FECU SOCIAL"**



Fecha de publicación:

Período reportado: 1 de enero al 31 de diciembre de 2021

**1. Carátula**

**1.1 Identificación**

a. Nombre de la Organización	FUNDACIÓN JÓVENES POR UNA AMÉRICA SOLIDARIA
b. RUT de la Organización	65.467.290-3
c. Tipo de Organización	Fundación
d. Relación de Origen	Organización No Política y No Religiosa, a partir de Encuentro Continental de Jóvenes en Santiago de Chile en 1998
e. Personalidad Jurídica	Acto Constitutivo Repertorio 7130/2003, 22 de Octubre, Decreto Exento n° 1659, Santiago, 29 de abril de 2004. Inscripción Registro Civil N°13313 con fecha 31-01-2013
f. Domicilio de la sede principal	Av. Bustamante 26, piso 5, Providencia
g. Representante legal	Magdalena Valdés Lutz, Rut:14.121.101-3
h. Sitio web de la organización	<a href="https://americasolidaria.org/chile/">https://americasolidaria.org/chile/</a>
i. Persona de contacto	Paulina Escobar Pereira, Directora de Finanzas, pescobar@americasolidaria.org, +56996161418

**1.2 Información de la organización**

a. Presidente del Directorio	Francisco Javier Cox Irarrázaval, Rut: 7.836.209-K
b. Ejecutivo Principal	Directora Ejecutiva, Magdalena Valdés Lutz, Rut:14.121.101-3
c. Misión / Visión	Misión: Garantizar el acceso a una vida justa y digna a todos los niños, niñas y adolescentes del continente. Visión: Un Continente donde no existan niñas o niños en Situación de Pobreza.
d. Área de trabajo	Proyectos sociales desarrollados por profesionales voluntarios en distintos países de América en áreas de educación, salud y desarrollo económico familiar.
e. Público objetivo / Usuarios	Niños, niñas y adolescentes en situación de pobreza extrema.
f. Número de trabajadores	37 Trabajadores.
g. Número de voluntarios	Permanentes: 73 Profesionales voluntarios Ocasionales: 23 practicantes y voluntarios de oficina

**1.3 Gestión**

		2021	2020			2021	2020
<b>a. Ingresos Operacionales(M\$)</b>		<b>1.230.230</b>	<b>1.256.965</b>	<b>c. Patrimonio total al cierre del ejercicio (M\$)</b>		635.211	626.401
a.1 Privados (M\$)	Donaciones	34.195	1.242	<b>d. Superávit (déficit) del ejercicio (M\$)</b>		(415)	128.141
	Proyectos	104.348	190.167	<b>e. Identificación de las tres principales fuentes de ingreso</b>	Socios, Ministerio Desarrollo Social, Falabella financiero	Socios, Falabella Financiero, Ministerio de Desarrollo Social	
	Cuotas sociales	928.346	925.014		<b>f. Número total de usuarios directos</b>	4.359	
	Cooperación	61.365	83.954			6.303	
a.2 Públicos (M\$)	Subvenciones	-	-	<b>g. Indicador principal de gestión y su resultado</b>	73 voluntarios (35 proyectos)		
Proyectos	98.448	56.589	72 voluntarios (33 proyectos)				
<b>b. Aportes extraordinarios (M\$)</b>		3.528	-				

## *Índice*

<b>1.</b>	<b>Carátula</b>	<b>1</b>
<b>2.</b>	<b>Información general y de contexto</b>	<b>1</b>
	<b>2.1 Carta del máximo responsable de la organización</b>	<b>1</b>
	<b>2.2 Estructura de gobierno</b>	<b>3</b>
	<b>2.3 Estructura operacional</b>	<b>5</b>
	<b>2.4 Valores y/o Principios</b>	<b>8</b>
	<b>2.5 Principales actividades y proyectos</b>	<b>9</b>
	<b>2.6 Identificación e involucramiento con Grupos de interés</b>	<b>20</b>
	<b>2.7 Prácticas relacionadas con la evaluación y medición de la satisfacción de los usuarios</b>	<b>22</b>
	<b>2.8 Participación en redes y coordinación con otros actores</b>	<b>24</b>
	<b>2.9 Reclamos o Incidentes</b>	<b>24</b>
	<b>2.10 Prácticas de gestión ambiental</b>	<b>24</b>
<b>3.</b>	<b>Información de desempeño</b>	<b>25</b>
	<b>3.1 Objetivos e indicadores de gestión</b>	<b>25</b>
<b>4.</b>	<b>ESTADOS FINANCIEROS</b>	<b>27</b>
	<b>4.1 ESTADO DE SITUACIÓN FINANCIERA (Balance General)</b>	<b>27</b>
	<b>4.2 ESTADO DE ACTIVIDADES</b>	<b>29</b>
	<b>4.3 NOTAS EXPLICATIVAS A LOS ESTADOS FINANCIEROS</b>	<b>30</b>
<b>5.</b>	<b>Informe de terceros</b>	<b>44</b>
<b>6.</b>	<b>Manifestación de responsabilidad de la Dirección</b>	<b>46</b>

## 2. Información general y de contexto

### 2.1 Estructura de gobierno

La máxima autoridad de la **Fundación Jóvenes por una América Solidaria** es el Directorio, conformado por 15 integrantes, todas personas naturales, mayores de edad y cuyas funciones se ejercen gratuitamente.

DIRECTORIO	
NOMBRE	CARGO
Francisco Javier Cox Irrarázaval	Presidente
Jacqueline Ana Navarro Torres	Vicepresidenta
Marcela Isabel Bravo Puldain	Secretaria
Magdalena Simonetti Reyes	Tesorera
Nicole Jequier Lopez	Directora
Enrique Garcia Fernandez	Director
Carmen Lagos Dittborn	Directora
Alfonso Swett Opazo	Director
Francisca Olivares Trejo	Directora
Waleska Ureta Cañas	Directora
Tomás Reyes Le Roy	Director
Carlos Figueroa Salazar	Director
Sebastián Marambio Martinez	Director
Maximiliano Reyes Subiabre	Director
Robinson Carrasco Guzman	Director

Adicional a su reunión mensual, los miembros participan regularmente en comités de trabajo específicos los cuales se detallan a continuación:

Comités		
Comité	Nombre	Cargo
Ejecutivo	Javier Cox	Director
	Marcela Bravo	Directora

	Jacqueline Navarro	Directora
	Magdalena valdés	Directora Ejecutiva
<b>Comunicaciones</b>	Enrique García	Director
	Ma. Verónica Villalobos	Directora Incidencia y Comunicaciones
	Carolina Sanchez	
	Marcelo Quintana	Consejero
	Sebastián Campaña	Consejero
<b>Transparencia</b>	Alfonso Swett	Director
	Nicole Jequier	Director
	Magdalena Valdés	Directora Ejecutiva
	Paulina Escobar	Directora Finanzas Operaciones y Personas
<b>Sustentabilidad</b>	Nicole Jequier	Directora
	Renata Muñoz	Consejera
	Rubén Alvarado	Consejero
	Paulina Dobud	Consejera
	María Paz Carvallo	Consejera
	María Verónica Silva	Consejera
	Laura Martínez	Directora Sostenibilidad
<b>Social</b>	Jacqueline Navarro	Directora
	Carmen Lagos	Directora
	Daniela Palma	Directora Social
	Nicolas Colarte	Coordinador Acción Sociedad Civil
<b>Voluntariado</b>	Francisca Olivares	Directora
	Daniela Palma	Directora Social

Además, la Fundación cuenta con un Consejo de Voluntarios, cuyo fin es servir de instancia para intercambiar experiencias vividas, aportar a la Fundación nuevas ideas e iniciativas, y asesorar al Directorio en aquellas materias que éste estime pertinente. Forman parte de este órgano, por derecho propio, aquellos voluntarios que hayan participado en forma activa durante al menos un año en la Fundación, en la Fundación América Solidaria Internacional o en cualquier de las Oficinas Locales de la red América Solidaria. Durante el 2021 este se reactivó, actualizó su directorio y su representante en el directorio de la fundación.

## 2.2 Estructura operacional

Fundación Jóvenes por una América Solidaria, en adelante AS Chile, es parte de una organización continental americana Sistema América Solidaria (SAS), la que bajo la coordinación de Fundación América Solidaria Internacional, en adelante ASI, impulsa una red de voluntarios para trabajar de manera conjunta con las comunidades por la

superación de la pobreza infantil en todos los países del continente, por medio del desarrollo de proyectos junto a fundaciones locales legalmente constituidas, en adelante denominados Socios Territoriales.

El Sistema cuenta con oficinas locales legalmente constituidas en Argentina, Chile, Colombia, Estados Unidos, Haití, México, Perú y Uruguay, que se rigen por el principio de colaboración, se hacen toma de decisiones compartidas, y en algunas áreas hay servicios compartidos principalmente en temas logísticos, de gestión financiera y de formación de todos los y las Profesionales Voluntarios.

AS Chile, bajo el principio de colaboración del Sistema, en su rol de la oficina local con mayor antigüedad del sistema y con mayores capacidades instaladas, presta servicios a las demás oficinas. Durante el 2021 dentro de las actividades realizadas, colaboró con:

- Gestión de pasajes y logística de todos los y las Profesionales Voluntarios y Equipo ejecutivo del Sistema.
- Financiamiento parcial América Solidaria Haití.
- Financiamiento de proyectos en distintas oficinas del sistema, bajo la modalidad de Proyectos Colaborativos Ivonne Ramírez.
- Coordinación con la Agencia de Cooperación para el Desarrollo AGCID para la ejecución de proyecto binacional con AS Colombia: Líderes Solidarios.
- Coordina el Centro de aprendizaje y desarrollo de Alianzas, para el soporte y coordinación en temas de sostenibilidad
- A contar de Diciembre, y por un periodo de 6 meses, en ASChile quedaron alojados los Centros de Aprendizaje y Desarrollo de Comunicaciones, Tecnología y Finanzas y Operaciones, para acompañar a las demás oficinas y dar soporte a la nueva dirección de América Solidaria Internacional.

AS Chile cuenta con dos frentes de trabajo: el que realiza el equipo ejecutivo y el que realizan los voluntarios.

El Equipo Ejecutivo está conformado por personal de planta, voluntarios de oficina y practicantes. La estructura de la Fundación está supervisada por la Dirección Ejecutiva, quien a su vez es regida por el Directorio, siendo éste el máximo órgano dentro de la Fundación.

La estructura organizacional nos permite gestionar de la mejor manera, con recursos similares a años anteriores, más proyectos, más voluntarios y nuevas acciones para evolucionar hacia una Fundación más eficiente. Nuestra estructura está al servicio de los objetivos estratégicos.

El staff ejecutivo y la distribución del equipo se enfoca en que los niños y niñas estén en el centro y, en torno a ello, promovemos los derechos de la niñez a través de tres líneas de acción que nos permiten trabajar en distintas dimensiones:

#### Acción Adolescente

Promovemos la participación y protagonismo de niños, niñas y adolescentes a través del trabajo entre generaciones, para construir una sociedad que garantice sus derechos.

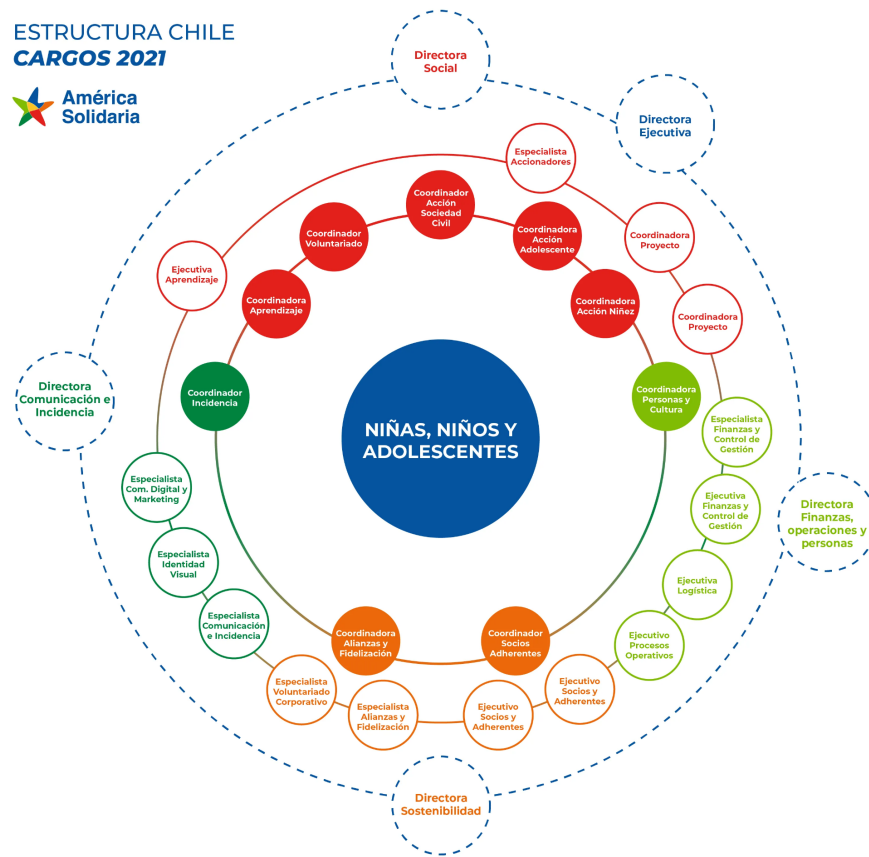
#### Acción Niñez

Colaboramos con diversos actores de la sociedad, en el fortalecimiento de programas sociales en el territorio, que buscan aportar soluciones en las temáticas urgentes que más afectan a la niñez.

#### Acción Sociedad Civil

Trabajamos junto con Organizaciones de la Sociedad Civil con foco en niñez, para fortalecer su gestión, lograr mayor sostenibilidad y posicionamiento, construyendo vínculos con distintos actores de la sociedad, como el sector privado, público y la propia comunidad.

Para ello, centra su modelo de gestión social en base al trabajo colaborativo y articulado con otras organizaciones de la sociedad civil, y el trabajo voluntario de profesionales. Ambos se sustentan en las líneas fundamentales de América Solidaria: la vocación por la niñez y adolescencia, las alianzas colaborativas y la interculturalidad.



Existen equipos transversales que están al servicio de las líneas y de las necesidades que presente la organización completa.

Los principales roles de las direcciones y áreas son los siguientes:

- Dirección Ejecutiva: Conduce la gestión operativa de AS Chile y tiene como principal responsabilidad a su cargo garantizar que se desarrollen proyectos de cooperación sustentable, de alta calidad, que ayuden a generar conciencia y que beneficien prioritariamente a niños, niñas y jóvenes del continente en situación de pobreza.
- Dirección Social: Vela de manera estratégica por la expansión e implementación del modelo de trabajo de América Solidaria en Chile y en los países gestionados desde la oficina de AS Chile, a nivel de proyectos, de voluntariado y de incidencia.

Dentro de la Dirección Social se encuentran las siguientes áreas:

- Líneas de acción niñez, sociedad civil y adolescencia: Durante el año 2021 se estructura el Modelo de gestión social en torno a tres líneas de acción, con las cuales se pretende contribuir en las diferentes problemáticas de la niñez y adolescencia del país.
- Voluntariado: Asegura el cumplimiento del ciclo de Gestión de Voluntariado, responsable del proceso que lleva a la selección de voluntarios, da respuestas a las necesidades de las diversas iniciativas de AS

asociadas a la logística y operación de los voluntarios y la oficina. Realiza gestiones para ampliar la red de voluntarios y voluntades.

- Aprendizaje: Gestiona los sistemas de medición, sistemas de monitoreo e investigación que permitan generar ciclos de aprendizaje que retroalimentan a la organización y aporten a la innovación.
- Dirección de Incidencia y Comunicación Estratégica: Lidera el diseño e implementación de la estrategia de incidencia y comunicaciones de América Solidaria, posicionando la organización como referente y líder en transparencia en temáticas de infancia y políticas públicas. Con foco en incidencia, al interior de esta dirección también se ejecutan proyectos, con financiamiento directo y vínculo con otras organizaciones, que tienen como objetivo levantar las diversas opiniones de niñas, niños y adolescentes para que sus voces lleguen a espacios de incidencia
- Dirección Sostenibilidad: Define y lidera de manera estratégica a los procesos que entregan soporte a la operación del modelo de trabajo de América Solidaria Chile, a nivel de levantamiento de recursos, desarrollo de fondos y alianzas.

Dentro de la Dirección de Sostenibilidad están las siguientes áreas:

- Socios: equipo encargado de implementar estrategias para la captación, fidelización y administración de donantes particulares, socios y adherentes de AS Chile.
- Alianzas y desarrollo de fondos: equipo encargado de gestionar alianzas estratégicas con empresas y organizaciones que, junto con hacer donaciones a la Fundación, involucran dentro de su estrategia de RSE el trabajo junto a América Solidaria Chile. Dentro de las estrategias de fidelización y buscando el involucramiento de los colaboradores de las empresas con las que nos aliamos, se encuentran las actividades de Voluntariado Corporativo.
- Dirección Finanzas, Operaciones y Personas:
  - Finanzas y Control de Gestión: Gestiona los recursos para asegurar la ejecución eficiente de los proyectos, garantizando la transparencia en los procesos, lleva el control de los indicadores principales de AS Chile, asegura su reportabilidad y apoya al equipo ejecutivo en los procesos presupuestarios.
  - Personas y Cultura: Gestiona e implementa la cultura organizacional, relativa a los valores, estrategia y gestión de personas al interior del equipo, con el objetivo de implementar un sello organizacional y de equipo alineado al plan estratégico.
  - Logística: Trabaja directo con el Área de Voluntariado, asegurando que todas las necesidades logísticas asociadas a la presencia de los voluntarios en el terreno estén cubiertas. Lleva el contacto directo con proveedores de servicios y bienes, contratos y seguimiento de pagos. Esto incluye el manejo del convenio con LATAM a nivel sistema.

Durante el año, mantuvimos un formato de trabajo híbrido, donde incentivamos al equipo a asistir a la oficina al menos 2 veces por semana, para aprovechar las instancias de trabajo conjunto, pero siempre manteniendo presente las particularidades que podían prestarse ya sea por las condiciones sanitarias e indicaciones de las autoridades y también para adaptarse a las necesidades de los colaboradores.

Además del equipo ejecutivo contamos con el trabajo que realizan los voluntarios, de acuerdo al modelo de voluntariado de América Solidaria. Durante el año 2021, el modelo de voluntariado definió tres tipos de participantes: (i) mediante un programa de voluntariado profesional local (ii) un programa de voluntariado corporativo, ejecutado en colaboración con empresas aliadas y (iii) un voluntariado universitario.

La primera modalidad de participación es la base del trabajo realizado por AS Chile, donde los proyectos ejecutados contemplan la participación de **Profesionales voluntarios y voluntarias** que aportan sus conocimientos, experiencia profesional y social para lograr objetivos puntuales en cada uno de estos, donde además experimentan un proceso de crecimiento personal y profesional, que los habilita para liderar procesos de cambio social en sus comunidades de origen.

El modelo original contempla que los y las profesionales voluntarios/as, en adelante PV's, durante un año de su vida trabajan en un proyecto en un país distinto al de su origen, junto con los Socios Territoriales. De esta manera es posible llevar servicios y oportunidades, con una visión innovadora, a personas y comunidades en situación de pobreza y exclusión. Los y las PV's participan de un proceso de convocatoria, selección, formación inicial, formación en terreno, y el trabajo voluntario. Dada la emergencia sanitaria, sólo se convocaron a voluntarios locales, es decir, chilenos o extranjeros residentes en el país para participar en proyectos de voluntariado nacional.

El programa de **Voluntariado Corporativo** consiste en la articulación entre AS Chile, Empresas donantes y Socios Territoriales, para la ejecución de actividades y jornadas que permiten a sus trabajadores vincularse con niños, niñas y jóvenes en situación de pobreza y/o exclusión y generar espacios de encuentro y cambio de miradas.

Durante el segundo semestre 2021 el programa Accionadores implementó el **Voluntariado Universitario**, modalidad de voluntariado por primera vez desarrollada en América Solidaria Chile. El sumar a voluntarios universitarios tuvo como objetivo brindar seguimiento en la implementación del programa en las comunidades educativas donde fueron asignados/as. 30 voluntarios/as universitarias estuvieron de cerca haciendo el seguimiento de la implementación del programa en las distintas comunidades educativas. En un inicio la propuesta de voluntariado era modalidad online, sin embargo, a medida que se fueron flexibilizando las medidas orientadas por la emergencia sanitaria Covid19, algunos/as voluntarios/as lograron realizar su labor de forma presencial, otras/se quedaron acompañando de manera virtual a sus comunidades.

En el 2021, participaron 73 profesionales voluntarios y voluntarias en proyectos ejecutados por AS Chile en los socios territoriales.

En el año 2021 se llevaron a cabo 34 actividades con la participación de 1.322 voluntarios corporativos con 2 alianzas.

En el año 2021 participaron 96 voluntarios universitarios en los distintos proyectos ejecutados por la fundación.

### 2.3 Valores y/o Principios

AS Chile consensó 5 Valores y atributos bajo los guiamos las acciones del equipo y metas





## 2.4 Principales actividades y proyectos

### a. Proyectos con Socios Territoriales

En América Solidaria trabajamos para que los niños, niñas y adolescentes que viven la desigualdad y exclusión puedan desarrollarse en plenitud de sus derechos y participen en las decisiones que les afectan, siendo fundamental para el trabajo el sentido de urgencia, en donde estamos vinculados con los territorios para levantar y enfrentar las temáticas que más impacta a la niñez. Esto lo hacemos a través de alianzas colaborativas en donde levantamos proyectos en conjunto con organizaciones presentes en nuestra sociedad.

Tenemos 3 líneas de acción a través de las cuales coordinamos y gestionamos actividades para abordarlas, permitiéndonos clasificar los proyectos y las diversas iniciativas que desarrollamos. Las Líneas son: Acción Adolescente, Acción Niñez y Acción Sociedad Civil

Para la ejecución de estos proyectos, desde América Solidaria lanzamos convocatorias en donde se les invita a diversas organizaciones a postular, siendo requisito que éstas tengan como público objetivo a niños, niñas y adolescentes, y que estén presentes en comunidades vulnerables de algún país del continente donde AS Chile pueda trabajar. Esta convocatoria se realiza al menos 4 meses antes de las fechas preestablecidas de inicio de proyectos, los cuales deben estar enfocados en alguna de las acciones y con un plan de 1 a 2 años de trabajo. Éstos van asociados a incorporar en los equipos de trabajos de las organizaciones a un grupo de Profesionales Voluntarios/as, a través de los cuales buscamos fortalecer los programas sociales presentes en la institución, aportando soluciones en las temáticas urgentes que más afecta a la niñez. Por otro lado, también desarrollamos proyectos que buscan potenciar las gestiones de nuestros Socios Territoriales para lograr mayor sostenibilidad y posicionamiento.

Sobre la búsqueda de los/las Profesionales Voluntarios/as, tenemos diversas convocatorias de nichos (Universidades, otras organizaciones, entre otras), además de las redes sociales en las que estamos presentes. Ellos/as pasan por un proceso de selección minucioso en donde diseñamos y evaluamos, en conjunto a las organizaciones, los perfiles tanto en sus capacidades técnicas como por cualidades específicas, tales como la justicia: La dignidad está primero; urgencia: El futuro es hoy; unión: Juntos es posible; cuidado: Importa la persona y su entorno; excelencia: Siempre hacerlo mejor, compromiso, autonomía colaborativa, amor, confianza, excelencia y respeto. Tras ser seleccionado cada uno/a de ellos son parte de un proceso de formación y acompañamiento permanente para asegurar el buen desarrollo de la alianza, el cual tuvo que ser adaptado para mantener el trabajo en las organizaciones que pasaban sus propias crisis internas, muchos de los proyectos fueron ajustados o re diseñados para poder hacerle frente a la urgencia que nos movilizaba en la pandemia. Los equipos de profesionales voluntarios internacionales estaban en Chile antes del inicio de la crisis sanitaria en el país, lo cual permitió tener los equipos conformados y dispuestos a apoyar en estas dificultades.

Respecto al financiamiento de estos proyectos, puede ser a través de fondos exclusivos, siendo estos de organismos internacionales, organismos estatales o alianzas con empresas, quienes entreguen aportes direccionado a un proyecto en particular. Por otro lado, tenemos los ingresos de libre disposición, por lo general provenientes de personas que deciden ser socios de América Solidaria y donan directamente.

#### **Línea de Acción Adolescente**

La Línea Acción Adolescente en América Solidaria, nace desde el trabajo realizado por la Línea de Educación en Solidaridad y Ciudadanía Global (ESG), de América Solidaria Internacional, la que tiene como eje; impulsar una cultura solidaria y de ciudadanía mundial con y para el protagonismo de NNA, a través de programas y proyectos que impacten en la formación de las personas.

Para el año 2021 la Línea de Acción Adolescente de América Solidaria Chile, define como propósito, “Promover la participación y protagonismo de adolescentes a través del trabajo intergeneracional, el desarrollo de espacios de formación y diálogo, para construir una sociedad que garantice sus derechos”.

Durante el año se desarrollan procesos de intervención social centrados en cuatro programas y proyectos de la línea; Concausa, Accionadores, Plan 12 y el proyecto Jóvenes por el Futuro, alcanzando a 1.109 adolescentes de 12 regiones del país, con foco en Antofagasta, Valparaíso, región Metropolitana y la Araucanía.

A continuación, se ofrece una aproximación a las propuestas de intervención social de cada programa y proyecto, que forman parte de la estrategia de la línea Acción Adolescente.

**Concausa Chile:** iniciativa generada en alianza con CEPAL y UNICEF y que se enmarca en la agenda 2030 de Naciones Unidas y sus 17 objetivos de desarrollo sustentable ODS. Se presentan proyectos diseñados y ejecutados por adolescentes convocados a lo largo de todo el país, promoviendo el encuentro con iniciativas de otras culturas y continentes, además de fortalecer redes focalizadas en acciones de cambio y transformación de las realidades.

En el marco del proceso local se presentaron 22 proyectos liderados por adolescentes, con iniciativas que aportan a los diferentes Objetivos de Desarrollo Sostenible desde diversos rincones de Chile.

Durante 4 encuentros compartimos y conversamos temáticas en torno al rol de los y las adolescentes como agentes de cambio, en respuesta a las problemáticas sensibles y las causas que hoy los movilizan, fue un proceso de formación de cuatro sábados consecutivos durante los meses de junio y julio. contamos con la participación de 66 adolescentes y 22 tutores.

**Accionadores:** Es un programa que busca movilizar a adolescentes entre 13 y 17 años de edad, a través del desarrollo de habilidades socioemocionales para su participación, de manera que se conciben como agentes de cambio en sus entornos y desarrollen capacidades para accionar en la búsqueda de soluciones sobre su entorno cercano y comunidades que habitan. Durante el primer semestre trabajamos con 9 comunidades educativas, entre ellas una escuela, un liceo, una ONG, un consejo consultivo de jóvenes, tres residencias de protección y tres programas de fortalecimiento familiar, logrando alcanzar a un total de 101 adolescentes. Los territorios en donde se desarrolló el programa corresponden a las regiones Metropolitana, Maule, Araucanía, Ñuble, Los Lagos y Antofagasta. Durante el primer semestre, para el desarrollo del programa fueron capacitados adultos pertenecientes a las mismas comunidades educativas, quienes cumplieron el rol de monitores. Fueron 23 adultos formados en los contenidos y metodología del programa. Para dar cierre a este primer ciclo, todos quienes fueron parte del programa, tanto adolescentes como adultos, participaron del Encuentro Accionadores llevado a cabo el 1 de septiembre vía Zoom. Este espacio tuvo por objetivo socializar las acciones de cambio que generaron los jóvenes participantes del programa.

Durante el segundo semestre trabajamos con 13 comunidades educativas, 5 escuelas y 7 liceos de la región Metropolitana, Valparaíso y Antofagasta. Logramos llegar a 742 adolescentes. Este semestre, 27 docentes de las comunidades educativas fueron formados para cumplir el rol de monitores. Acompañando el proceso de implementación y seguimiento, 30 voluntarios universitarios de América Solidaria estuvieron de cerca apoyando la ejecución en cada establecimiento. Para culminar el proceso, todos los participantes, tanto estudiantes, docentes y voluntarios se congregaron en los Encuentros Accionadores llevados a cabo el 30 de noviembre y 1 de diciembre vía Zoom.

**Plan 12:** Experiencia de formación para adolescentes en formato online, que entrega herramientas para la participación, potenciando habilidades en el aprendizaje de diseño e implementación de proyectos de impacto social. Durante el año 2021 este programa contó con la participación de 25 adolescentes.

**Proyecto Jóvenes por el Futuro:** Iniciativa implementada en alianza con Banco Mundial, enfocada en la generación de procesos de diálogo entre adolescentes de diversas regiones del país, levantando análisis y recomendaciones en temas de interés, participación e incidencia, para ser visibilizados con las candidaturas a

la presidencia del país. Esta iniciativa alcanzó la participación directa de 131 jóvenes, representantes de 12 regiones a lo largo del país.

De manera transversal y fruto del desarrollo de estas iniciativas de intervención directa con adolescentes, se logra dar vida a un espacio de articulación y encuentro, con alcance multi regional, en el marco de generar una Red de Adolescentes, que permita el apoyo mutuo de iniciativas y acciones generadas por ellos y ellas, teniendo como eje central, el ejercicio de sus derechos, la participación, el protagonismo y la incidencia en los temas que les afectan directamente.

En el marco de las alianzas generadas, durante el año 2021 se logra desarrollar vínculo tanto con instituciones con presencia internacional, como con otras con marco de intervención a nivel nacional, todas con eje en la defensa y promoción de los derechos humanos de niños, niñas y adolescentes, entre estas destacamos las siguientes: Unicef, Cepal, Banco Mundial, Aldeas SOS, Oficinas de Protección de Derechos OPD y diversos establecimientos educacionales de las regiones de Tarapacá, Metropolitana, de Valparaíso y de la Araucanía.

### **Línea de Acción Niñez**

América Solidaria, respondiendo a su vocación por la niñez y adolescencia, para el año 2021 considera líneas de acción y de trabajo específicas, que responden a problemáticas que se vieron acentuadas por la emergencia sociosanitaria que comenzó en 2020.

Si bien se sabe que el virus no discrimina, la evidencia y el trabajo en terreno nos ha demostrado que sus impactos sí, siendo los niños, niñas y adolescentes en situaciones más vulnerables los más afectados. Son ellos quienes viven con mayor crudeza los efectos colaterales de la pandemia, como la restricción de movimiento y el confinamiento obligatorio. Así, se acentúan temáticas urgentes de abordar como la exclusión y rezago escolar, además de la violencia física y psicológica. Todas esas dimensiones de la vida de los niños y niñas lograron cifras alarmantes, aumentando aún más las brechas ya existentes, y que no desaparecerán una vez terminada la emergencia sanitaria:

- La falta de acceso a una educación de calidad está afectada por los altos niveles de segregación escolar que existe en Chile por el género de los y las estudiantes, por las condiciones socioeconómicas de los padres o por los contextos disímiles que enfrentan las escuelas, las y los docentes y directores a los cuales el sistema no ha sabido adaptarse.
- La violencia contra niños, niñas y adolescentes también se sitúa en un panorama complejo. En Chile los niveles de violencia intrafamiliar hacia la niñez han sido históricamente altos. Según la Encuesta Longitudinal de Primera Infancia (ELPI, 2017), el 62% de los padres, madres o cuidadores reconocen utilizar métodos de disciplina violentos en la crianza de sus hijos e hijas. Según registros del SENAME, a octubre de 2019, 187.825 niños/as y adolescentes fueron atendidos en este servicio porque sus derechos fueron vulnerados. De éstos, 7.284 (3,8%) fueron internados en residencias del SENAME u organismos colaboradores, y 9.427 (5%) quedaron en cuidado alternativo con familias de acogida.

Es por todo lo anterior que, como América Solidaria, se desarrollan una serie de proyectos durante el 2021 en la línea de Acción Niñez, los cuales buscan responder a las necesidades planteadas, conscientes de la urgencia que estas temáticas suponen. Todos los esfuerzos y las alianzas realizadas durante este año, apuntan directamente a disminuir las brechas que la pandemia profundizó y a que los niños, niñas y adolescentes que viven en desigualdad puedan tener vidas más justas y dignas.

De esta manera, el propósito de la línea de Acción Niñez tiene como propósito colaborar con diversos actores de la sociedad en el fortalecimiento de programas sociales en el territorio, que buscan aportar soluciones en las temáticas urgentes que más afectan a la niñez.

Para su desarrollo, se establecen alianzas colaborativas con diferentes organizaciones del país, donde se lleva a cabo la ejecución de un proyecto en el marco del propósito de la línea, incorporando profesionales voluntarios, realizando un acompañamiento de la alianza por parte del equipo América Solidaria.

En cuanto a su desarrollo, el trabajo colaborativo se lleva a cabo con:

- 19 organizaciones sociales en ocho regiones diferentes del país:
  - Región de Antofagasta: Fundación Súmate
  - Región de Coquimbo: Red Educacional Paulo Freire, Fundación Súmate
  - Región de Valparaíso: Fundación Patronato Sagrados Corazones, Fundación Minga Valpo, Colegio San Damián de Molokai, Fundación Súmate
  - Región Metropolitana: Corporación Arcángel de María, Escuela Casa Azul, Corporación Ágape, Escuela Novomar, Fundación Pléyades, Fundación Regazo, Servicio Jesuita Migrante, Corporación Edudown, María Ayuda, Fundación Súmate
  - Región de Ñuble: Liceo Domingo Ortiz de Rosas
  - Región del Bío Bío: Fundación Súmate, Corporación Ágape
  - Región de la Araucanía: Fundación Esperanza Previene, Corporación Ágape
  - Región de Los Lagos: Fundación Misiones de la Costa, Colegio Quilacahuin, Universidad de Los Lagos
- 46 profesionales voluntarios y voluntarias, con formación profesional en carreras de pedagogía, psicología educacional, educación de párvulos, trabajo social, educación diferencial y terapia ocupacional.

Adicionalmente, mediante la adjudicación del fondo concursable “Chile Compromiso de todos 2021”, se desarrolla el proyecto “En red aprendemos: Acompañamiento educativo y socioemocional para niños, niñas y adolescentes en residencias en contexto de educación remota”, que tiene como objetivo fortalecer los modelos de educación remota, en el contexto de la crisis sanitaria, de las residencias Crecer Mejor, Fundación Aldea de niños Cardenal Raúl Silva Henríquez y Fundación María de la Luz para promover una continua y exitosa trayectoria educativa de los NNA. Este proyecto tuvo un alcance a más de 100 NNA, con la incorporación de tres profesionales voluntarios y voluntarias adicionales.

En lo que respecta a resultados, se observa que las organizaciones sociales pudieron fortalecer sus programas y propuestas de intervención social, generando que aquellos niños, niñas y adolescentes puedan contar con un servicio acorde a sus necesidades y urgencias en el marco de las temáticas abordadas por la línea de Acción Niñez.

### **Línea de Acción Sociedad Civil**

Durante el año 2020, en un momento complejo por los efectos de la crisis sociosanitaria del Covid-19, América Solidaria identifica una problemática transversal en las diferentes organizaciones de la sociedad civil (OSC) con las cuales trabajaba en dicho tiempo, que tenía relación directa con la sostenibilidad de las instituciones, principalmente en temáticas de financiamiento y comunicaciones.

Las OSC son organizaciones sin fines de lucro, autónomas, voluntarias y de derecho privado, cumpliendo un rol clave en temáticas asociadas a niñez y adolescencia, ya que permiten visibilizar, concientizar, vigilar, investigar, documentar y empoderar a la comunidad en pro del desarrollo de la niñez (Irrázaval et al., 2018, p.42). Sus principales aportes radican en (Andrade y Arancibia, 2010, p. 9):

- Poseen el “saber hacer” de la intervención;
- Capacidad de innovación;
- Laboratorio de nuevas metodologías de intervención;
- Inserta en los territorios, generando cercanía y desarrollo de una oferta de servicios basada en derechos construida desde la cercanía con los propios sujetos.

Durante el año 2021, se pone en marcha la línea de Acción Sociedad Civil, que tiene como propósito trabajar junto con organizaciones de la sociedad civil con foco en niñez, para fortalecer su gestión, lograr mayor sostenibilidad y

posicionamiento, construyendo vínculos con distintos actores de la sociedad, como el sector privado, público y la propia comunidad.

Para su desarrollo, se definieron tres componentes de trabajo:

- Implementación proyecto fortalecimiento organizacional: que considera como actividades claves:
  - Postulación y selección de proyecto,
  - Ajuste de consistencia interna en el proyecto
  - Selección Profesionales voluntarios (AS)
  - Acompañamiento implementación proyecto
- Asesoría en temáticas específicas de gestión organizacional
  - Empaquetamiento necesidades de apoyo
  - Búsqueda y gestión de asesoría con aliados estratégicos
  - Acompañamiento asesoría
- Activación de nuevas redes de apoyo que fortalezcan su gestión organizacional
  - Identificación de redes de apoyo externo
  - Búsqueda y generación de espacios de colaboración con otros actores

En cuanto a su desarrollo, el trabajo colaborativo se lleva a cabo con:

- 07 organizaciones sociales en tres regiones diferentes del país:
  - Región de Valparaíso: Fundación Minga Valpo
  - Región Metropolitana: Fundación Todo Mejora, Fundación Por una carrera, Instituto de la sordera, Corpaliv, Fundación Futuros para el tenis
  - Región de la Araucanía: Fundación cultural Papageno
- 13 profesionales voluntarios y voluntarias, con formación profesional en carreras de ingeniería comercial, ingeniería civil, periodismo, comunicación audiovisual, publicista y cinematografía.
- 03 alianzas con organizaciones asesoras en temáticas específicas de gestión organizacional, abordando temáticas sobre planificación estratégica, estrategias comerciales vinculadas con la obtención de ingresos adicionales, estrategias de sostenibilidad, formulación de proyectos y estrategias comunicacionales.
  - Fundación Aportes de Chile para el tercer sector
  - Fundación Más
  - Fundación Trascender
- 02 articulaciones enfocadas en la mejora de procesos internos con empresas privadas, abordando temáticas de posicionamiento de marca y soluciones digitales.
  - Falabella
  - Thoughtworks

En cuanto a resultados, se evidencia un fortalecimiento organizacional en las temáticas abordadas en el marco de la propuesta de intervención social mencionada anteriormente. En algunos casos se comenzaron a desarrollar áreas débilmente constituidas, mientras que en otros casos se observa una consolidación de procesos organizacionales.

N°	Nombre del Proyecto	Ciudad y País de Ejecución	Socio Territorial	P Vs	N° Beneficiarios (*)
<b>Acción Niñez</b>					
1	Protagonistas Sin Fronteras	Estación Central, Santiago, Chile	Servicio Jesuita a Migrantes.	2	Beneficiarios/as directos: 41 NN Beneficiarios/as indirectos: 28
2	Programas Socioeducativos Súmate	Santiago, La Serena, Antofagasta, Valparaíso, Chile	Fundación Súmate	2	Beneficiarios/as directos: 61 Estudiantes Beneficiarios/as indirectos: 240

3	Prevención del rezago escolar en niños y niñas privados de cuidados parentales en las comunas de Valparaíso y Viña del Mar	Valparaíso, Región de Valparaíso, Chile.	Patronato Sagrados Corazones Valparaíso	3	Beneficiarios/as directos: 103 NNA. Beneficiarios/as indirectos: 122
4	“Puentes inclusivos” Trabajando en redes de colaboración por la inclusión sociolaboral de adolescentes y jóvenes de Coelemu	Coelemu, Chile	Liceo Bicentenario Polivalente de Excelencia Domingo Ortiz de Rozas	2	Beneficiarios/as directos: 49 NNA y adultos/as. Beneficiarios/as indirectos: 954
5	Fortalecimiento de las habilidades de autonomía en niños y niñas con Síndrome de Down en la Región de Coquimbo (*)	La Serena, Chile	Corporación Edudown La Serena	3	Beneficiarios/as directos: 308 NNA Beneficiarios/as indirectos: 640 familias.
6	Generando Oportunidades en NNA de Curacautín y Lonquimay	Curacautín y Lonquimay, Chile	Corporación de Educación y Desarrollo Popular El Trampolín	3	Beneficiarios directos: 108 (64 NNA, 44 Adultos). Beneficiarios/as indirectos: 124
7	Educación para comunicar: Proyecto radial para el desarrollo social Fundación Misiones de la Costa Colegio TP Misión San Juan	San Juan de la Costa, Osorno, Chile	Fundación Misiones de la Costa	2	Beneficiarios/as directos: 28 NNA y adultos/as Beneficiarios/as indirectos: 350
8	Derecho a la Educación en un contexto adverso del Archipiélago de Chiloé	Isla Butachauques, Chiloé, Chile.	Universidad de Los Lagos	2	Beneficiarios/as directos: 30 NN y adultos/as. Beneficiarios/as indirectos: No se especifican
9	Apoyo educativo y psicosocial al interior y exterior de la sala de clases de los adolescentes y pre adolescente del Colegio Quilacahuín	Quilacahuín, San Pablo, Osorno, Chile.	Fundación Misiones de la Costa	3	Beneficiarios/as directos: 119 NNA y adultos/as Beneficiarios/as indirectos: 78
10	Comunidades de Aprendizaje Ágape	Huechuraba, Lota, Temuco, Chile	Corporación Educacional Ágape	3	Beneficiarios/as directos: 273 NNA y adultos/as Beneficiarios/as indirectos: 475
11	Me cuido y cuido mi entorno	La Pintana, Chile	Escuela básica particular subvencionada Arcángel de María	2	Beneficiarios directos: 264 NNA y Adulto/as Beneficiarios indirectos: 1.056
12	Comunidad que construye Escuela, desde y para los niños y niñas	La Granja, Santiago, Chile	Escuela Básica Casa Azul	4	Beneficiarios/as directos: 157 NNA y adultos/as Beneficiarios/as indirectos: 792
13	Ampliación del abordaje integral de niños y niñas con síndrome de Down	Providencia y San Bernardo, Santiago, Chile.	Corporación Edudown Santiago	2	Beneficiarios/as directos: 192 niños y niñas Beneficiarios/as indirectos: 36
14	Proyecto de seguimiento María Ayuda	Santiago, Chile	Fundación María Ayuda	2	Beneficiarios/as directos: 98 NNA y adultas/os Beneficiarios/as indirectos: 5
15	Instalación de modelo de convivencia protegida en el contexto de la propuesta Aprendizaje Nómada de la Escuela Novomar	Puente Alto, Santiago, Chile.	Escuela básica y especial Novomar	2	Beneficiarios/as directos: 375 NNA y adultos/as. Beneficiarios/as indirectos: 1.485

16	Fortalecimiento de la intervención psicosocial en niños, niñas y familias que viven en contexto de vulnerabilidad	Recoleta y La Pintana, Chile	Fundación Pléyades	2	Beneficiarios/as directos: 102 NNA y adultos/as Beneficiarios/as indirectos: 2.729
17	Proyecto Migralab	Independencia, Santiago, Chile	Fundación Regazo	1	Beneficiarios/as directos: 93 adolescentes y adultos/as Beneficiarios/as indirectos: 237
<b>Acción Sociedad Civil</b>					
18	¡Que todo siga mejorando!	Santiago, Chile	Fundación Todo Mejora		Beneficiarios/as directos: 10 adultos/as Beneficiarios/as indirectos: 4.096 usuarios del programa Hora Segura
19	Ludotecas Minga	Valparaíso, Chile	Fundación Minga Valpo	2	Beneficiarios/as directos: 8 adultos/as Beneficiarios/as indirectos: 144
20	Nuevo impulso para la formación musical en escuelas rurales	Villarrica, La Araucanía, Chile	Fundación Cultural Papageno	1	Beneficiarios/as directos: 28 adultos/as Beneficiarios/as indirectos: 8.250 (1650 NNA + sus familias)
21	Fortaleciendo desde la base el trabajo por la Discapacidad Múltiple	Ñuñoa, Santiago, Chile	CORPALIV	2	Beneficiarios/as directos: 17 adultos/as Beneficiarios/as indirectos: 143
22	Por el derecho a jugar y practicar deporte	Lo Espejo, Chile	Fundación Futuros para el tenis	2	Beneficiarios/as directos: 70 adultos/as. Beneficiarios/as indirectos: 146
23	Nuevos relatos sobre la educación intercultural bilingüe para estudiantes sordos	San Joaquín, Santiago, Chile	Fundación En Señas (Instituto Nacional de la Sordera)	2	Beneficiarios/as directos: 42 adultos/as. Beneficiarios/as indirectos: 103
24	Fortalecimiento de presencia pública de Fundación Por Una Carrera en incidencia y postulación a fondos	Santiago, Chile	Fundación Por Una Carrera	2	Beneficiarios/as directos: 19 adultos/as Beneficiarios/as indirectos: 3.500
<b>Proyectos Ágiles</b>					
25	Prendo Aprendo Chile	Santiago - La Araucanía, Chile	Ingeniería Fronteras Sin	1	Beneficiarios/as directos: 109 NNA Beneficiarios/as indirectos: no se especifican
27	Iniciativa de emergencia Acompañamiento Educativo	La Pintana, Chile	Corporación Crecer Mejor	2	Beneficiarios/as directos: 46 niñas, adolescentes y adultas Beneficiarios/as indirectos: 60
28	Letra Libre	Santiago, Chile	Salvemos el 2020	2	Beneficiarios/as directos: 159 NNA Beneficiarios/as indirectos: No se especifican
29	Apoyando jóvenes excluidos del sistema escolar	Santiago, La Serena, Antofagasta, Valparaíso, Chile	Fundación Súmate	2	Beneficiarios/as directos: 65 NNA y adultos/as Beneficiarios/as indirectos: 458
30	Salud mental en crisis	La Serena, Chile	Corporación Educativa Paulo Freire La Serena	2	Beneficiarios/as directos: 7 adultos/as Beneficiarios/as indirectos: 10.024

31	Programa para el fomento lector	Isla Tenglo, Puerto Montt, Chile	Fundación Isla Tenglo	2	Beneficiarios/as directos: No se registran Beneficiarios/as indirectos: No se registran
<b>Proyecto de Bienestar Socioemocional</b>					
32	Proyecto de bienestar socioemocional de niños y niñas	Concón, Valparaíso, Chile	Fundación Minga Valpo	1	Beneficiarios/as directos: 129 NNA y adultos/as. Beneficiarios/as indirectos: 468
33	Aprender a conocer y manejar las emociones.	Valparaíso, Chile	Colegio Damián Molokai	San de 1	Beneficiarios/as directos: Sin información Beneficiarios/as indirectos: Sin información
34	Bienestar Emocional y Habilidades para la Vida	Vilcún, La Araucanía, Chile	Fundación Esperanza Previene	2	Beneficiarios/as directos: 53 NNA y adultos/as. Beneficiarios/as indirectos: No se informan
35	Fortaleciéndonos en comunidad: Red de bienestar socioemocional educativo regional	La Serena, Coquimbo, Chile	Corporación Educacional Paulo Freire La Serena	5	Beneficiarios/as directos: 1.196 NNA y adultos/as. Beneficiarios/as indirectos: 40.000

(\*) N° de beneficiarios directos: son aquellos que son parte de las actividades de los proyectos

En estos proyectos ejecutados durante el año 2021, contamos con voluntarios de los siguientes países: Chile, Colombia, Venezuela, Uruguay, Brasil, México y Nicaragua.

En el 2021, 18 PV's retornaron a sus países de origen anticipadamente. Los motivos aducidos corresponden a temas de seguridad por situación sanitaria, urgencias personales y/o familiares. Mientras que en el año 2020 los PV's retornados anticipadamente fueron 17.

Para obtener mayor información sobre nuestros socios territoriales se puede visitar los siguientes sitios:

Arcángel de María: [arcangeldemaria.webescuela.cl](http://arcangeldemaria.webescuela.cl)

Casa Azul: [www.facebook.com/pages/Escuela-Casa-Azul/294989577696357](https://www.facebook.com/pages/Escuela-Casa-Azul/294989577696357)

Corpalliv: [www.corpalliv.cl](http://www.corpalliv.cl)

Edudown (Santiago y La Serena): [www.edudown.cl](http://www.edudown.cl)

El Trampolín: [www.facebook.com/CORPOELTRAMPOLIN](https://www.facebook.com/CORPOELTRAMPOLIN)

Futuros para el Tenis: [www.futurosparaeltenis.org](http://www.futurosparaeltenis.org)

Indesor: [www.institutodelasordera.cl](http://www.institutodelasordera.cl)

Ingeniería sin Fronteras: [www.isf-chile.org](http://www.isf-chile.org)

Isla Tenglo: [www.fundacionislatenglo.cl](http://www.fundacionislatenglo.cl)

Liceo BDOR:

[www.facebook.com/Liceo-Bicentenario-de-Excelencia-Domingo-Ortiz-de-Rozas-de-Coelemu-1452243818385398/](https://www.facebook.com/Liceo-Bicentenario-de-Excelencia-Domingo-Ortiz-de-Rozas-de-Coelemu-1452243818385398/)

María Ayuda: [www.mariaayuda.cl](http://www.mariaayuda.cl)

Minga Valpo: [www.mingavalpo.cl](http://www.mingavalpo.cl)

Misiones de la Costa (Misión San Juan y Quilacahuín: [www.fundacionmisionesdelacosta.cl](http://www.fundacionmisionesdelacosta.cl)

Paulo Freire: [www.coepaulofreire.cl](http://www.coepaulofreire.cl)

Regazo: [www.regazo.cl](http://www.regazo.cl)

Servicio Jesuita a Migrantes (Santiago y Antofagasta): [www.sjmchile.org](http://www.sjmchile.org)

Todo Mejora: [www.todomejora.org](http://www.todomejora.org)

Súmate: [www.hogardecristo.cl/sumate](http://www.hogardecristo.cl/sumate)

Patronato Sagrados Corazones Valparaíso: [www.patronatosscc.cl/](http://www.patronatosscc.cl/)

Universidad de Los Lagos: [www.ulagos.cl/](http://www.ulagos.cl/)



Corporación Educacional Ágape: [www.agape-educacion.cl/](http://www.agape-educacion.cl/)  
Novomar: [www.facebook.com/novomar.solidario](https://www.facebook.com/novomar.solidario)  
Fundación Pléyades: [www.pleyades.cl/](http://www.pleyades.cl/)  
Fundación Cultural Papageno: [www.papageno.cl/](http://www.papageno.cl/)  
Fundación Por Una Carrera: [www.facebook.com/PorUnaCarrera/](https://www.facebook.com/PorUnaCarrera/)  
Crecer Mejor: [www.corporacionccm.cl](http://www.corporacionccm.cl)  
Salvemos el 2020: [www.letralibre.cl](http://www.letralibre.cl)  
Corporación Educacional Paulo Freire La Serena: [www.coepaulofreire.cl/](http://www.coepaulofreire.cl/)  
Colegio San Damián de Molokai: [www.sandamianmolokai.cl/](http://www.sandamianmolokai.cl/)  
Fundación Esperanza Previene: [www.esperanzapreviene.cl/](http://www.esperanzapreviene.cl/)

## **b. Proyectos adicionales**

Este año América Solidaria Chile ejecutó tres proyectos, con una forma de trabajo distinta a la que acostumbramos, sin Socios Territoriales ni Profesionales Voluntarios.

### **1. Asesoría de Gud Company:**

La Unidad de Aprendizaje se adjudicó un fondo del concurso “Chile Compromiso de Todos 2020”, del Ministerio de Desarrollo Social y Familia, ejecutando el proyecto “Aprendizajes del modelo de evaluación piloto de América Solidaria en los proyectos colaborativos con Organizaciones de la Sociedad Civil”. El objetivo general del proyecto fue “Conocer el proceso de implementación y resultados del modelo de evaluación piloto de proyectos de América Solidaria en alianza con organizaciones de la sociedad civil, para su mejoramiento y transferencia.” Desde el 2019 se empezó a evaluar los proyectos con un modelo de evaluación piloto, el cual también debía ser evaluado. Gracias al fondo se hizo una evaluación de la evaluación, analizando tanto el proceso de implementación del modelo, como su diseño y los resultados que se habían obtenido en los proyectos.

Específicamente se analizaron las fortalezas, oportunidades, debilidades y amenazas del proceso de implementación del modelo de evaluación piloto; se contrastaron los resultados generados por el modelo de evaluación piloto con las metas propuestas para los proyectos; se ajustó el modelo de evaluación piloto, su proceso de implementación y metas propuestas; y se difundieron estos resultados a OSC, promoviendo la sistematización y evaluación de proyectos en el tercer sector.

A partir de la realización de entrevistas, grupos focales y la revisión de los informes del proyecto y el análisis cualitativo y cuantitativo se diseñó la versión final que se renombró como Sistema de Evaluación y Aprendizaje (SEA). Para facilitar su difusión se elaboró un manual y videos sobre el mismo, lo que están disponibles en la página web <https://americasolidaria.cl/aprendizaje>

Las principales conclusiones del proyecto son la relevancia de la evaluación constante como un proceso de aprendizaje continuo donde no sólo es importante tener un adecuado sistema de evaluación, sino también realizar un acompañamiento cercano a los equipos. Para que esto haga sentido, se debe lograr un equilibrio entre lo cuantitativo y lo cualitativo y los resultados obtenidos deben insumar a la toma de decisiones y así mejorar la calidad de los proyectos.

### **2. Jóvenes x el Futuro:**

Convencidos de que los adolescentes son agentes claves, desarrollamos el programa Jóvenes por el Futuro, en conjunto con el Banco Mundial. Su objetivo principal fue levantar diagnósticos y propuestas en diferentes temáticas, provenientes de los mismos adolescentes, en una lógica de Diálogos, donde participaron 131 jóvenes de entre 12 y 19 años. Esta información luego fue entregada a los entonces candidatos presidenciales, José Antonio Kast y Gabriel Boric Font.

### 3. Recreando el Aprendizaje:

Una de las principales urgencias que causó la pandemia fue en el ámbito educativo, donde se desnudaron muchos de los desafíos que el país arrastraba desde hace años. Así, Recreando el Aprendizaje juntó a una serie de actores del mundo educativo como docentes, académicos, estudiantes, miembros de la sociedad civil, del gobierno central y el sistema educativo público, entre muchos otros, en diferentes espacios intergeneracionales de trabajo con el objetivo de levantar un diagnóstico, y proponer acciones concretas para combatir las brechas de aprendizajes generadas en la pandemia, con el fin de proteger el derecho a aprendizaje de todos las niñas, niños y adolescentes de Chile. En el proyecto participaron más de 50 sostenedores y directivos de comunidades educativas, más de 15 representantes de la sociedad civil, academia y otras instituciones, en el que se sistematizaron aprendizajes, buenas prácticas y acciones con el fin de crear un insumo para las comunidades educativas como para los tomadores de decisiones.

#### c. Actividades internas

#### Incidencia y Comunicación Estratégica

##### Comunicaciones

- **#NoNecesitamosTanto:** Con el objetivo de llegar a más socias y socios en el año, realizamos la campaña #NoNecesitamosTanto, que tiene por objetivo conseguir que más personas se comprometan, de diversas formas, por la niñez y adolescencia del país.
- **Campaña de emergencia:** La pandemia provocó que miles de estudiantes que acompañamos tuvieran que dejar los estudios por no poder conectarse. Por eso, desarrollamos una campaña de emergencia para recopilar dispositivos y recaudar dinero para comprarlos. Conseguimos 74 dispositivos que fueron entregados a tres colegios de nuestros proyectos, permitiendo que 74 niños, niñas y adolescentes pudieran continuar con sus procesos de aprendizaje en tiempos de clases online.
- **Sebastián Yatra y el fiiS:** Convencidos de que los cambios son posibles sólo si nos unimos, desarrollamos una alianza con el Festival de Innovación Social (fiiS) y el cantante colombiano, Sebastián Yatra. Constó de dos grandes momentos: la visita del cantante a uno de nuestros proyectos, con las adolescentes de Migralab, y la entrega del 5% de sus dos conciertos realizados en Chile para el programa Accionadores.
- **Premio Pobre el que no cambia de mirada 2021:** Este año desarrollamos la versión número 16 del Premio Pobre el que no cambia de mirada, una iniciativa de la Alianza Comunicación y Pobreza —compuesta por Fundación para la Superación de la Pobreza, Comunidad de Organizaciones Solidarias, Base Pública y nosotros— que destaca los mejores aportes del periodismo en la comprensión y el debate sobre los temas de pobreza, vulnerabilidad, exclusión y desigualdad.

##### Incidencia

- **Compromiso Niñez:** Con el fin de incidir en el dibujo del nuevo Chile, nos unimos a 12 organizaciones que trabajan en niñez para impulsar que los derechos de las niñas, niños y adolescentes estuvieran en la agenda de la Convención Constituyente. Logramos que 40 candidatos se sumaran al Compromiso por la Niñez y, además, impulsamos una iniciativa —luego de recaudar 15 mil firmas a lo largo de Chile— que permitirá que en la nueva Constitución se garanticen los derechos de la niñez y adolescencia.

#### Finanzas, Operaciones y Personas

- **Repensar el área:** en marzo 2021 la dirección de finanzas y control de gestión pasa a llamarse Finanzas Operaciones y Personas, dejando al interior del área todas las unidades de soporte para el resto de la fundación.
- **Comunicación Interna:** en un trabajo en conjunto entre el área Personas y Cultura con el área de Incidencia y Comunicaciones, se preparó el plan de Comunicación interna sobre la cultura AEIOU y los atributos que nos mueven como fundación, a implementar en el 2022.

## Sostenibilidad

El financiamiento de los proyectos y las actividades internas es posible por la generación de alianzas entre América Solidaria Chile y empresas, entidades gubernamentales a través de fondos concursables, organismos internacionales y fondos de cooperación, e individuos que realizan donaciones únicas o mensuales, pudiendo así recaudar donaciones permanentes, puntuales y/o específicas para los proyectos y operación de la Fundación.

Las principales actividades del año 2021 fueron:

- **Captación de socios junto a Falabella:** En el marco de la alianza entre Falabella Financiero y América Solidaria desde 2015, se realiza la captación de socios apoyada por la fuerza de venta de las sucursales Banco y Seguros Falabella. Cada año se determina una meta de captación según las proyecciones de nuevos clientes, venta de productos, flujos de atenciones en las sucursales y contexto económico del país. En el año 2021, las constantes fluctuaciones en las cuarentenas afectaron la captación de nuevos socios, obligando a que en el segundo semestre se realizarán esfuerzos adicionales para lograr cumplir la meta.
- **Fidelización de los captadores de Falabella:** Una de las acciones principales del año es motivar y fidelizar a los ejecutivos y colaboradores, así como toda la fuerza de venta de los tres negocios de Falabella, quienes captan nuevos socios para América Solidaria Chile. Los esfuerzos del equipo de socios se enfocan en tener un plan de acompañamiento, fidelización y reconocimiento, visitando las sucursales, entregando información permanente, motivando de manera presencial y a través de sus medios de comunicación interna y reconociendo con algunos regalos el cumplimiento de metas.
- **Captación de leads/ socios digital:** Durante el 2021, se desarrolló una nueva estrategia para la generación de prospectos/leads, personas que de alguna forma dejaron sus datos, que muestra un interés por la organización y que son potenciales socios de la organización. Para esto, creamos una nueva landing page de donaciones, mejoramos los flujos y procesos vinculados a nuestro CRM Salesforce y contratamos una agencia para optimizar la inversión en publicidad.
- **Estrella Solidaria:** En diciembre del 2020 se realiza el lanzamiento de la Estrella Solidaria, una nueva alternativa de colaborar con la Fundación a través de donación única de manera digital tanto de personas como de empresas. El 2021 se realizan 4 campañas (día del amor, día de la madre, día del padre y fiestas de fin de año), para incentivar la donación a través de la landing page [www.estrellasolidaria.com](http://www.estrellasolidaria.com), realizando un regalo con sentido. Durante octubre del 2021 se comenzaron a implementar modificaciones a la estrategia de la Estrella Solidaria enfocadas en mejoras al contenido de landing, al flujo de información con los donantes, y a la interacción con la plataforma de CRM Salesforce, con el fin de obtener mejor calidad de los datos de los donantes. Esta información le permite a la Fundación tener los datos para luego convertir a los donantes en socios mensuales.
- **Alianzas con empresas:** Se continuó con la estrategia de generar alianzas con pequeñas y medianas empresas cuyas ventas en el e-commerce estuvieran en crecimiento por el contexto, empresas que tuvieran un interés en involucrar sus productos, clientes y ventas en el apoyo a América Solidaria. Al igual que el año pasado, junto a diferentes empresas se logró tener: productos de la empresa cuyo % de ventas está destinado a América Solidaria, productos que se crearon en conjunto, cuya venta total es entregada a la Fundación o botones de pago donde los clientes pueden hacer una donación fija o variable a la organización.

- **Campaña de Dispositivos:** Producto de la pandemia, muchos estudiantes que acompañamos en nuestros proyectos tuvieron que dejar de aprender/estudiar por no tener computador, celular o tablet para conectarse a clases online, tutorías y reforzamiento. Por eso, desarrollamos una campaña de emergencia para recopilar dispositivos y recaudar dinero para hacer la compra de ellos. Gracias a esta campaña, recopilamos 74 dispositivos que fueron entregados a 3 colegios, permitiendo que 74 niños, niñas y adolescentes pudieran continuar con sus procesos de aprendizaje en tiempos de clases online. Hicimos entrega de los dispositivos a tres socios territoriales: Casa Azul, Colegio Jorge Otte del Instituto de la Sordera, Colegio Arcángel de María.

### **Voluntariado Corporativo**

El Voluntariado Corporativo de América Solidaria tiene como objetivo promover el desarrollo de acciones y actividades que aporten a dar solución a problemáticas y necesidades de comunidades en situación de vulnerabilidad, a través del trabajo e intercambio de experiencias y conocimientos entre los miembros de una empresa y la comunidad beneficiada. Se trata de un trabajo colaborativo y articulado, tanto de AS Chile, como de empresas donantes y socios territoriales, a través de ejecución de actividades desarrolladas en terreno y vía digital, las cuales permiten que los/as trabajadores/as de las empresas donantes logren vincularse con NNA en condiciones de vulnerabilidad y con organizaciones con foco en niñez, generando espacios de encuentro, intercambio de experiencias y cambio de miradas.

Históricamente, el voluntariado corporativo en terreno ha abordado dos líneas de trabajo específicas que van en directo beneficio de los NNA y de los socios territoriales con los cuales trabajamos

- **Voluntariado de infraestructura:** Actividades de mejoramiento de espacios en cuanto a su estructura, en los cuales se desarrollan y/o desenvuelven los NNA, permitiendo así dignificar y entregar mejores condiciones espaciales durante su proceso o estadía en las instalaciones de los socios territoriales.
- **Voluntariado corporativo de encuentro:** Actividades enfocadas en generar un espacio de encuentro directo entre NNA – Voluntarios/as – profesionales trabajadores de la organización aliada. Pretende trabajar temáticas de fácil acceso y entendimiento (mejorar conductas, socialización, cohesión de grupo, pensamiento positivo, etc.), que sean un aporte real para el socio territorial y permita una experiencia positiva tanto para los NNA como para las voluntades participantes, logrando así, el cambio de mirada.

Debido al contexto generado por el COVID-19 durante el año 2021 se implementó el voluntariado corporativo digital, como una alternativa de acción social a través de actividades de fácil acceso y factibles de realizar de manera remota, que signifique un aporte real y relevante para las organizaciones con las cuales trabajamos en terreno y sus distintos beneficiarios y beneficiarias.

Los focos de dichas actividades son:

- Transferir conocimientos
- Desarrollar habilidades
- Instalar capacidades

En base a esto, el trabajo fue focalizado en dos tipos de voluntariado corporativo digital:

- **Voluntariado Experto:** Actividades generadas para satisfacer necesidades de mayor especificidad de las organizaciones con las que trabajamos. Sólo pueden ser realizadas por profesionales con un área de expertise y conocimiento específico sobre un tema.
- **Voluntariado Vocacional/Hobbista:** Actividades diseñadas para cubrir necesidades más amplias y generales de las organizaciones con las que trabajamos y que pueden ser desarrolladas por personas que quieren compartir una habilidad o talento.

Durante el año se desarrollaron 34 actividades de voluntariado corporativo (actividades en terreno y digitales), con una participación total de 1.322 voluntarios/as trabajadores de las empresas aliadas: Banco Falabella, Seguros Falabella, Falabella Financiero y Finning. Se logró beneficiar con dichas actividades a aproximadamente 1.674 NNA de los socios territoriales: Regazo, Casa Azul, Todo Mejora, Corpaliv, Futuros para el Tenis y Súmate a tu barrio de Antofagasta.

Adicionalmente, se realizaron dos voluntariados virtuales con colaboradores y colaboradoras de Falabella Financiero de los diferentes países donde se lleva a cabo la Alianza. Esta iniciativa se implementó en Argentina, Chile, Colombia, México y Perú como un **Voluntariado Intercultural**, el cual fue coordinado y gestionado entre las diferentes oficinas de América Solidaria y sus contrapartes locales de la empresa. Las actividades se enfocaron en apoyar **cuatro áreas de los proyectos** liderados por adolescentes de **diversos países** del continente que participaron de alguna etapa del programa Concausa 2021.

### Propuesta de trabajo del modelo de gestión social 2022

Para el año 2022, el equipo de trabajo identifica y propone una serie de cambios, en vista de diferentes aprendizajes a lo largo del 2021:

- La oferta programática en el marco de la línea de Acción Adolescente se considera relevante ampliarlo también al segmento etario compuesto por niñas y niños, además de conservar la oferta actual para adolescentes.
- Dado que las líneas de acción Niñez y Sociedad Civil cuentan con un esquema de trabajo similar y ambas líneas abordan como unidad de intervención las organizaciones sociales, se comienza a diseñar un trabajo conjunto amparado bajo el esquema de trabajo de la línea Acción Sociedad Civil.
- En el marco del trabajo activo y permanente con profesionales voluntarios, se considera de suma relevancia y necesario disponer de una oferta formativa atractiva y pertinente para las voluntarias y voluntarios de América Solidaria.

Es por esto, que el esquema inicial y de base para el trabajo del modelo de gestión social 2022, se visualiza de la siguiente manera:

Línea de acción	Descripción	Población Objetivo	Estrategia
Sociedad Civil	Trabajamos junto con Organizaciones de la Sociedad Civil con foco en niñez, para fortalecer su gestión social o comercial, lograr mayor sostenibilidad y posicionamiento, construyendo vínculos con distintos actores de la sociedad, como el sector privado, público y la propia comunidad.	Organizaciones de la Sociedad Civil	Voluntarios: profesionales Corporativo Networking  Mentorías
Niñez y Adolescencia	Promovemos la participación protagónica de niños, niñas y adolescentes a través del trabajo entre generaciones, para construir una sociedad que garantice sus derechos.	Niñas, niños y adolescentes.	Accionadores ConCausa Plan 12

<p>Voluntariado</p>	<p>Formamos una red diversa de personas y organizaciones -de distintos países, edades y experiencias-, con el objetivo de trabajar colaborativamente para que todos los niños, niñas y adolescentes en América participen de la construcción de una sociedad que garantice sus derechos.</p>	<p>Profesionales Estudiantes de educación superior. Mentores Corporativos</p>	<p>Formación en 4 atributos de AS. Ciclo del Voluntariado Mentorías</p>
---------------------	--	---	---

**d. Detalle Proyectos**

Las fichas de los proyectos del 2.4.a se pueden ver en el Anexo 1.

## 2.5 Identificación e involucramiento con Grupos de interés

Grupo de interés	Forma de relacionamiento
<b>Personas beneficiarias</b>	<p>Los niños, niñas y jóvenes en situación de vulnerabilidad y exclusión de Chile y el continente americano son nuestro grupo de beneficiarios prioritarios. A través de nuestros proyectos, impactamos a nuestros usuarios, mediante la gestión directa que realizan los/as voluntarios/as profesionales de América Solidaria en terreno, quienes reciben una formación de aspectos técnicos y generales que los prepara en aspectos fundamentales para realizar su año de misión.</p> <p>Dependiendo del ámbito de acción del proyecto, también los padres y apoderados de estos también se ven directamente beneficiados de las actividades realizadas.</p> <p>En el 2021 se contabilizaron 4359 beneficiarios directos en los proyectos ejecutados por AS Chile, y 40743 beneficiarios indirectos. (beneficiarios directos en 2020: 6.336, y 18.288 beneficiarios indirectos )</p>
<b>Socios Territoriales</b>	<p>Son las organizaciones con las cuales nos asociamos en los distintos países para desarrollar los proyectos que serán gestionados por los y las profesionales en terreno. Estas organizaciones trabajan en poblaciones vulnerables, que ven fortalecida su gestión a través de aprendizajes organizacionales en líneas de trabajo que no hubiesen podido desarrollar de no haber contado con el apoyo de los y las profesionales voluntarios de América Solidaria.</p> <p>Durante el 2021, AS Chile trabajó con 33 Organizaciones de la Soc Civil (31 en el 2020), todas ubicadas en territorio nacional, en las regiones de Tarapacá, Antofagasta, Coquimbo, Valparaíso, Metropolitana, Ñuble, Biobío, Araucanía y Los Lagos.</p>
<b>Gobiernos y Agencias de Cooperación</b>	<p>El trabajo que se realiza con el Gobierno local y con Gobiernos de los países donde América Solidaria tiene presencia, se ve reflejado en:</p> <p>a) Relación con cancillerías y embajadas de los países donde tenemos proyectos en ejecución. Además de realizar una actividad anual con los embajadores en Chile, esta vez en forma virtual, para mantener vigente el compromiso de los países en la misión de la fundación.</p> <p>b) Como impulsores de la cooperación internacional, a través de alianzas. Particularmente la alianza con la Agencia de Cooperación Internacional del Gobierno de Chile - AGCID, con quién de manera conjunta, se desarrollan proyectos de cooperación con distintos países, desde el año 2006.</p> <p>En el 2021, producto de la pandemia, no hubo un trabajo tan constante como en años anteriores, dada la imposibilidad de aperturar proyectos fuera del país.</p>
<b>Voluntarios</b>	<p><b>Voluntarios Profesionales:</b></p> <p>Son los gestores de los proyectos que desarrollamos en alianza con socios territoriales. Profesionales, mayores de 23 años, de fuerte interés social por el que entregan un año</p>

	<p>de su vida para trabajar en organizaciones que tienen gestión en las zonas más pobres de América.</p> <p>Su detalle ya fue indicado en el punto 2.a</p> <p><b>Voluntarios Corporativos:</b> El voluntariado corporativo se entiende como un conjunto de acciones gratuitas y libremente realizadas por América Solidaria en conjunto con una empresa u organización aliada y un socio territorial, que se reúnen y desarrollan planes de trabajo con el propósito de mejorar las condiciones de vida de niños, niñas y jóvenes que participan de los proyectos que realiza el socio territorial, con apoyo de los voluntarios profesionales de AS.</p> <p>Es un trabajo planificado, sin contraprestación y que conlleva a realizar aprendizajes de encuentro y solidaridad y actividades de infraestructura.</p> <p>Su detalle ya fue mencionado en el punto 2.c</p> <p><b>Voluntarios de Oficina y Practicantes</b> Personas comprometidas con la solidaridad en el continente que ofrecen tiempo de voluntariado en la oficina de América Solidaria y se hacen cargo de procesos o proyectos completos. Mientras que los practicantes son estudiantes, universitarios o técnicos, que realizan su práctica profesional o pasantía en nuestras oficinas, por el periodo que esté estipulado por la casa de estudios.</p> <p>Debido a la crisis sanitaria, durante el año 2021 se mantuvo el compromiso con las prácticas profesionales ajustando la manera de trabajo, pauta de evaluación y supervisión a distancia o de manera remota; contando con 8 practicantes, quienes fueron parte del equipo y de las actividades fundacionales, dando cumplimiento la cantidad de horas solicitadas por la entidad estudiantil y siendo partes del proceso educativo del estudiante. En el 2021 no tuvimos voluntarios de oficina. En el 2020 fueron 23 personas que hicieron un voluntariado de oficina o práctica con nosotros.</p>
<b>Organismos Internacionales</b>	<p>Nos vinculamos con organismos internacionales en la ejecución de proyectos de desarrollo que demandan alta calidad técnica y humana tanto en Chile como en los otros países donde se llevan a cabo proyectos.</p> <p>A inicios del 2021 se dio cierre oficial al proyecto en El Salvador, que contaba con financiamiento del PNUD.</p> <p>Con la adjudicación de fondos de UNICEF se ejecutó el proyecto Recreando el aprendizaje. Adicionalmente, con fondos del Banco mundial, fue posible ejecutar el Proyecto Jóvenes x el futuro.</p>
<b>Aliados (Socios, Empresas)</b>	<p>Son todas aquellas personas independientes o representantes de organizaciones de la sociedad civil y/o empresas con las cuales nos aliamos para hacer los proyectos y actividades internas de AS Chile sustentables financieramente y cumplir nuestra misión.</p> <p>Se aprovecha la oportunidad no sólo para buscar soporte financiero, sino también para generar un nexo en la difusión de nuestras causas, ya sea a través de medios de</p>



comunicación, como en la participación de nuestros proyectos – en el caso de las empresas y sus trabajadores

**Nuestros principales aliados son:**

**Empresas:** son protagonistas de la globalización de la solidaridad a la par de la globalización de la economía. Generamos vínculos para trabajar juntos en la superación de la pobreza en América, siendo fundamental que los colaboradores de la empresa valoren y se identifiquen con esta alianza, al tiempo que se involucren tanto con el proyecto como con el voluntario que financian y apadrinan. Asimismo, trabajamos juntos en la construcción de acciones de responsabilidad social empresarial y en políticas internas que apoyen la sustentabilidad.

En el 2021 fueron 14 las empresas que donaron directamente (11 empresas en el 2020), o a través de para la ejecución de los proyectos, mientras que 9 prestaron ayuda para recolectar fondos desde sus clientes (mismo número en el 2020).

**Socios:** Son personas naturales cuyo compromiso permite el cumplimiento de la misión de América Solidaria, a través de un aporte mensual y recurrente de recursos. Son un actor de vital importancia para la Fundación, ya que contribuyen de manera creciente a la sustentabilidad financiera de los proyectos y de toda la organización, así como a construir relaciones cercanas y duraderas con las personas.

En el 2021, aproximadamente el 76% de los aportes recibidos proviene del aporte de los donantes particulares mensuales, que en este año fueron aproximadamente 87.000. Se captaron 14.472 nuevos socios.

## 2.6 Prácticas relacionadas con la evaluación y medición de la satisfacción de los usuarios

A continuación, se presentan los resultados de la primera aplicación del SEA. Los resultados de la aplicación del SEA el 2021 estarán disponibles en marzo del 2022. El Sistema de evaluación y aprendizaje (SEA) mantiene los 3 focos originales -Alcance, Calidad y Efecto-, añadiéndose el indicador de evaluación cualitativa. Si se desea conocer en más detalle el SEA, por favor revisar los videos y Manual SEA disponible en la página web: <https://americasolidaria.cl/aprendizaje>.

### Resultados del sistema de evaluación y aprendizaje SEA 2020

A principios del 2021 se obtuvieron los resultados de la aplicación del sistema de evaluación y aprendizaje, aplicado en 19 proyectos ejecutados en Chile, Bolivia y Ecuador. Los resultados obtenidos son satisfactorios, en general, pues se mejoraron los sistemas de registro, se implementaron evaluaciones concretas en los proyectos y se recogieron las percepciones de todas las personas involucradas -Socio territorial, profesionales voluntarios/as, niños, niñas y adolescentes y sus adulto/as significativos-, entre otros aspectos.

El sistema de evaluación y aprendizaje consta de 3 focos -alcance, calidad y efecto- y cada foco está compuesto por entre 1 a 4 indicadores, teniendo cada indicador una meta de logro.

La meta del Foco Alcance fue lograda por el 77% de los proyectos. Esto se debe a que la meta del único indicador que lo compone, el indicador de cobertura, fue alcanzado por el 77% de los proyectos. Es decir, estos proyectos trabajaron con igual o mayor cantidad de participantes que los originalmente proyectados.

Para el foco Efecto el 91% de los proyectos lograron la meta. Al desglosar por los 5 indicadores que componen este foco, vemos que existen porcentajes de éxito variados. Para el indicador de redes externas de apoyo al Socio territorial el 95% de los proyectos alcanzó la meta, es decir, se estableció el contacto con al menos una red. El indicador de sostenibilidad tuvo un 100% de logro, ya que en todos los proyectos hubo al menos una acción de sostenibilidad realizada por el equipo de profesionales voluntario/as. El indicador de apropiación tuvo éxito en el 95% de los proyectos, es decir, se aplica la rúbrica de apropiación, y en el caso de segunda evaluación la rúbrica se mantiene en el mismo rango de apropiación o aumenta. El indicador de cumplimiento del Plan de trabajo anual (PTA), donde la meta es ejecutar el 90% o más de las actividades planificadas para el año, fue alcanzado por el 79% de los proyectos evaluados. Finalmente, el indicador de Logro de los indicadores específicos al proyecto fue realizado exitosamente por el 84%. Este último indicador es el más desafiante, debido a que la meta es que exista una mejora positiva en 2 de los 3 indicadores específicos de cada proyecto. La modificación que se hizo al contexto de la pandemia fue que se realizará solo una toma de indicadores en el año y no dos como se había planteado en el SEA considerando la presencialidad.

Para el Foco Calidad, el 74% de los proyectos lograron la meta de los indicadores que lo componen. Este foco está compuesto por 5 indicadores, 3 asociados a la percepción de los participantes del proyecto, 1 indicador que promueve la participación de la niñez en el proyecto y 1 indicador asociado al comité de evaluación desde la perspectiva de los ejecutores del proyecto.

El primer indicador es la percepción de satisfacción de NNA, el cual fue evaluado positivamente en el 69% de los proyectos, mediante una actividad lúdica en la cual los NNA pudieron dar su opinión sobre el proyecto. El segundo indicador, de percepción de satisfacción de los ejecutores del proyecto a través de la encuesta Sistema Interno de Evaluación (SIE), fue de 100%. Es decir, todos los Socios territoriales, equipo de profesionales voluntarios/as y Coordinador(a) del proyecto están satisfechos/as con su ejecución. El tercer indicador, de percepción de satisfacción del adulto/a significativo tuvo un logro del 81%. Es decir, los adultos/as significativos de los NNA de los proyectos conocen, están satisfechos y evalúan positivamente el proyecto. El cuarto indicador, de participación infantil, el 94% de los proyectos logró implementar durante el año al menos una actividad participativa con la niñez, promoviendo la participación de los NNA en el proyecto. Finalmente, el indicador de comité de evaluación, el 26% de los proyectos logró realizar este comité, lo que es un cumplimiento bajo.

Gracias al Foco Calidad por primera vez se pudo incluir las voces de las distintas personas involucradas en el proyecto de manera sistemática lo que, indudablemente, contribuye a mejorar el diseño y la implementación de los proyectos.

### **Comparación resultados SEA 2020 y 2021 con modelo de evaluación 2019**

El 2019 se evaluaron 9 proyectos, siendo el cumplimiento en promedio un 76% (el 2020 el cumplimiento promedio aumentó a 81% con 19 proyectos). En 2019 los logros promedio por foco fueron: Alcance: 56% - Efecto: 82% - Calidad: 83%. El 2020 hubo una leve mejoría en la implementación y los resultados del SEA: Aumentó el porcentaje de logro para alcance considerablemente (77%) y para efecto ligeramente (91%). En el foco de calidad disminuyó el porcentaje de logro (74%). Esta disminución se debió, principalmente, al bajo cumplimiento del comité de evaluación (si eliminásemos este indicador, el cumplimiento promedio aumentaría a un 86%).

El 2021 se evaluaron 21 proyectos, siendo el cumplimiento en promedio de 77% (disminuyó con respecto al 2020). En el 2020 los logros promedio por foco fueron: Alcance: 77% - Efecto: 91% - Calidad: 74%. El 2021 hubo una leve mejoría en la implementación y los resultados del SEA, teniendo en consideración que se hicieron adaptaciones post primer año de pandemia: Aumentó el porcentaje de logro para alcance considerablemente (85%) y para efecto disminuyó (83%). En el foco de calidad aumentó el porcentaje de logro (100%). Esto se debe a los ajustes realizados, en el caso del foco alcance, se dialogó con los socios territoriales la importancia de que las cifras proyectadas en sus postulaciones fueran lo más cercano a la realidad. Para el foco efecto, la disminución reflejó los problemas de seguimiento que tuvieron algunos equipos de voluntarios/as desde América Solidaria. Finalmente, el foco de calidad tuvo buen cumplimiento, ya que se eliminó el indicador de comité de evaluación y se especificó que las evaluaciones de participantes del proyecto se debían hacer según pertinencia.

## 2.8 Participación en redes y coordinación con otros actores

El modelo de América Solidaria Chile se define como una alianza Público – Privada – Social, en la medida que, para cumplir su Visión y Misión se necesita la participación de todos estos actores y la transformación de su forma de ver, relacionarse y actuar en torno a proyectos de solidaridad internacional.

América Solidaria Chile participa en distintos espacios de coordinación y redes con otros actores:

**Socios Territoriales:** Para la implementación de proyectos en terreno, América Solidaria Chile se relaciona con organizaciones locales en cada uno de los países. Durante los diecisiete años de trabajo se ha asociado con más de 60 socios territoriales.

**Empresas Aliadas:** Adidas, CMR Falabella, Banco Falabella, Seguros Falabella, Viajes Falabella, LATAM, NetNow, Telefónica, Aduana Patricio Zulueta, Pacific Hydro, KFC, Wendy's, Saesa, Arauco, Preuniversitario Pedro de Valdivia, entre otras.

**Alianzas estratégicas:** Para poder impactar en la sociedad americana se generan cada año alianzas que consideramos estratégicas ya que no solo aportan con el financiamiento, sino también al fortalecimiento de la RSE, difusión del trabajo de América Solidaria y al crecimiento de la organización. Entre algunas se encuentran: Adidas, Banco Falabella, Seguros Falabella, iLógica, LATAM, NetNow, Telefónica, Aduana Patricio Zulueta, Pacific Hydro, KFC, Wendy's, Saesa, Arauco, Preuniversitario Pedro de Valdivia, Massiva, Canal 13, Strong, Fundación Telefónica.

**Organismos Internacionales:** Con el fin de ir entrelazando redes que impacten a nivel regional, América Solidaria genera alianzas con organismos internacionales: Programa de las Naciones Unidas para el Desarrollo (PNUD), Agencia Chilena de Cooperación Internacional para el Desarrollo (AGCID), Banco Mundial, UNICEF, CEPAL y Fondo Chile.

**Organizaciones No Gubernamentales:** Fundación Superación Pobreza, Comunidad de Organizaciones Solidarias, Comunidad Mujer, Fundación Colunga, Red de Voluntarios, Psicólogos Voluntarios, Interpreta, Movidos x Chile, Fundación Probono, Laboratoria y Educación 2020.

## 2.9 Reclamos o Incidentes

En el periodo informado, no se han presentado situaciones de incidentes y/o reclamos.

Recibimos en forma regular consultas por nuestras redes sociales, respecto a procesos de selección, socios territoriales, ejecución de proyectos.

Mientras que por medios formales virtuales – correo electrónico o llamadas grabadas, para respaldo – recibimos solicitudes de socios para cancelación o modificación de sus aportes.

## 2.10 Prácticas de gestión ambiental

América Solidaria Chile no genera indicadores asociados a la gestión ambiental.

### 3. Información de desempeño

#### 3.1 Objetivos e indicadores de gestión

(Los indicadores deben medirse contra las metas establecidas para el ejercicio o, alternativamente, en comparación con lo logrado el ejercicio anterior)

Objetivo	Indicador	Resultado
<b>Objetivo 1:</b> <b>Todas nuestras acciones cuentan con la participación efectiva de NNAs para la promoción y garantía de sus derechos</b>	% de ST que aportan desde sus experiencias territoriales al enfoque participativo con NNA	36%
	Nº de apariciones en distintos canales con vocerías de NNA	156%
	Nº de NNAs participando en proyectos de la línea acción adolescente e Incidencia	252%
<b>Objetivo 2:</b> <b>Llegar con nuestro trabajo a las comunidades y territorios más afectados por la pandemia con foco en las temáticas urgentes.</b>	% de proyectos en territorios urgentes	146%
	% de proyectos en temáticas urgentes	122%
	Nº de proyectos totales	65%
	Nº de NNAs alcanzados directamente	133%
	Nº de Socios Territoriales	72%
	Nº de apariciones en medios y espacios visibilidad locales de los territorios urgentes	53%
	Nº de apariciones en distintos canales asociadas a temáticas urgentes	73%
<b>Objetivo 3:</b> <b>Poner en marcha proyectos por y con la Niñez con recursos y en colaboración de organizaciones estratégicas nacionales o internacionales.</b>	% de ingresos sujetos a proyectos	81%
	Nº de proyectos financiados por terceros	100%
<b>Objetivo 4:</b> <b>Integrar la cultura de Aprendizaje, Eficacia, Innovación, Orgullo y Urgencia (AEIOU) en todas nuestras acciones</b>	% Acciones AEIOU Implementadas	98%

## **4. ESTADOS FINANCIEROS**

### **4.1 ESTADO DE SITUACIÓN FINANCIERA (Balance General)**

31 de diciembre de 2021 y 2020

ACTIVOS	2021 M\$	2020 M\$
<b>Circulante</b>	<b>699.947</b>	<b>730.104</b>
4.11.1 Efectivo y efectivo equivalente	519.062	572.898
4.11.2 Inversiones temporales	180.885	157.206
4.11.3 Cuentas por cobrar (neto)	<b>22.539</b>	<b>43.530</b>
4.11.3.1 Donaciones por recibir		-
4.11.3.2 Subvenciones por recibir		-
4.11.3.3 Cuotas sociales por cobrar		-
4.11.3.4 Por cobrar a personas y entidades relacionadas	16.319	34.416
4.11.3.5 Varios deudores	6.220	9.114
4.11.4 Otros activos circulantes		<b>753</b>
4.11.4.1 Existencias		-
4.11.4.2 Impuestos por recuperar		-
4.11.4.3 Gastos pagados por anticipado		753
4.11.4.4 Otros		-
4.11.5 Activos circulantes con restricciones		-
<b>4.11.0 Total Activo Circulante</b>	<b>722.488</b>	<b>774.387</b>

Activo Fijo		
4.12.1 Terrenos		-
4.12.2 Construcciones		-
4.12.3 Muebles y útiles		-
4.12.4 Vehículos		-
4.12.5 Otros activos fijos		-
4.12.6 (-) Depreciación acumulada		-
4.12.7 Activos fijos con restricciones (neto)		-
4.12.8 Activos fijos reservados (neto)		-
<b>4.12.0 Total Activo Fijo Neto</b>		<b>-</b>

Otros Activos		
4.13.1 Inversiones financieras permanentes		-
4.13.2 Otros activos con restricciones		-
4.13.3 Otros activos reservados	3.991	5.925
<b>4.13.0 Total Otros Activos</b>	<b>3.991</b>	<b>5.925</b>

<b>4.10.0 TOTAL ACTIVOS</b>	<b>726.477</b>	<b>780.312</b>
-----------------------------	----------------	----------------

PASIVOS Y PATRIMONIO	2021 M\$	2020 M\$
<b>Corto plazo</b>		
4.21.1 Obligación con bancos e instituciones financieras		-
4.21.2 Cuentas por Pagar	<b>20.961</b>	<b>19.798</b>
4.21.2.1 Proveedores	2.034	17.882
4.21.2.2 Por pagar a personas y entidades relacionadas	9.093	-
4.21.2.3 Varios acreedores	9.834	1.916
4.21.3 Fondos y proyectos en administración		-
4.21.4 Otros pasivos	<b>70.305</b>	<b>134.113</b>
4.21.4.1 Impuesto a la Renta por Pagar		-
4.21.4.2 Retenciones	1.359	207
4.21.4.3 Provisiones	26.076	35.416
4.21.4.4 Ingresos percibidos por adelantado	42.870	98.490
4.21.4.5 Otros		-
<b>4.21.0 Total Pasivo a Corto Plazo</b>	<b>91.266</b>	<b>153.911</b>

Largo Plazo		
4.22.1 Obligaciones con bancos e instituciones financieras	-	-
4.22.2 Fondos y proyectos en administración	-	-
4.22.3 Acreedores a largo plazo	-	-
4.22.3.1 Préstamos de terceros	-	-
4.22.3.2 Por pagar a personas y entidades relacionadas	-	-
4.22.4 Provisiones	-	-
4.22.5 Otros pasivos a largo plazo	-	-
<b>4.22.0 Total Pasivo a Largo Plazo</b>	<b>-</b>	<b>-</b>

<b>4.20.0 TOTAL PASIVOS</b>	<b>91.266</b>	<b>153.911</b>
-----------------------------	---------------	----------------

PATRIMONIO		
4.31.1 Sin restricciones (libre disponibilidad)	635.211	626.401
4.31.2 Reservado para fines específicos		-
4.31.3 Restringido		-
<b>4.31.0 TOTAL PATRIMONIO</b>	<b>635.211</b>	<b>626.401</b>

<b>4.30.0 TOTAL PASIVOS Y PATRIMONIO</b>	<b>726.477</b>	<b>780.312</b>
--	----------------	----------------

Las notas adjuntas forman parte integral de estos estados financieros.

## 4.2 ESTADO DE ACTIVIDADES

1 de enero al 31 de diciembre de 2021 y 2020.

	2021 M\$	2020 M\$
<b>Ingresos Operacionales</b>		
<b>Privados</b>		
4.40.1.1 Donaciones	34.195	5.638
4.40.1.2 Proyectos	165.713	274.120
4.40.1.3 Aportes y cuotas sociales	928.346	920.618
4.40.1.4 Venta de bienes y servicios	-	-
4.40.1.5 Otros	3.528	-
<b>Estatales</b>		
4.40.1.6 Subvenciones	-	-
4.40.1.7 Proyectos	98.447	56.589
4.40.1.8 Venta de bienes y servicios	-	-
4.40.1.9 Otros	-	-
<b>4.40.0 Total Ingresos Operacionales</b>	<b>1.230.230</b>	<b>1.256.965</b>
<b>Gastos Operacionales</b>		
4.50.1 Costo de remuneraciones	(480.543)	(603.669)
4.50.2 Gastos de actividades operacionales	(524.768)	(350.462)
4.50.3 Gastos de dirección y administración	(13.980)	(14.187)
4.50.4 Depreciación	-	-
4.50.5 Castigo de incobrables	(24)	-
4.50.6 Costo directo venta de bienes y servicios	-	-
4.50.7 Otros costos de proyectos específicos	-	-
4.50.7 Otros costos operacionales (aporte al sistema)	(193.625)	(159.722)
<b>4.50.0 Total Costos Operacionales</b>	<b>(1.212.940)</b>	<b>(1.128.040)</b>
<b>4.60.0 Superávit (Déficit) Operacional</b>	<b>17.290</b>	<b>128.927</b>
<b>Ingresos No Operacionales</b>		
4.71.1 Renta de inversiones	1.050	1.082
4.71.2 Ganancia en venta de activos	-	-
4.71.3 Indemnización seguros	-	-
4.71.4 Otros ingresos no operacionales (tipo de cambio)	-	-
<b>4.71.0 Total Ingresos No Operacionales</b>	<b>1.050</b>	<b>1.082</b>
<b>Egresos No Operacionales</b>		
4.72.1 Gastos financieros	(2.899)	-
4.72.2 Pérdida en venta de activos	-	-
4.72.3 Pérdida por siniestros	-	-
4.72.4 Otros gastos no operacionales (tipo de cambio)	(15.856)	(1.868)
<b>4.72.0 Total Egresos No Operacionales</b>	<b>(18.755)</b>	<b>(1.868)</b>
<b>4.70.0 (Déficit) Superávit No Operacional</b>	<b>(17.705)</b>	<b>(786)</b>
<b>4.80.1 SUPERÁVIT / (DÉFICIT) ANTES DE IMPUESTOS Y PARTIDAS EXTRAORDINARIAS</b>	<b>(415)</b>	<b>128.141</b>
4.80.2 Impuesto a la renta	-	-
4.80.3 Aportes extraordinarios	-	-
<b>4.80.0 SUPERÁVIT/DÉFICIT DEL EJERCICIO</b>	<b>(415)</b>	<b>128.141</b>

## 4.3 NOTAS EXPLICATIVAS A LOS ESTADOS FINANCIEROS

### 1. Información General

Los estados financieros presentados consideran todas las Actividades de América Solidaria Chile, durante los años 2021 y 2020.

Utilizamos el sistema ERP Netsuite de Oracle, de acuerdo a las instrucciones dadas al sistema América Solidaria, con un mismo plan de cuentas, y estructura de presupuestación, y dado que su modalidad es en la nube, permite a ASI tener la información uniforme y en el momento.

Estos estados financieros de ambos años han sido revisados y auditados por Crowe Auditores.

La aprobación de los estados financieros se llevó a cabo en la sesión de directorio, realizada en el mes de junio de 2022.

### 2. Criterios de Contabilidad

#### a. Período Contable

Los presentes estados financieros se encuentran referidos al período de doce meses comprendido entre el 1 de enero y el 31 de diciembre de 2021 y 2020.

#### b. Criterios de contabilidad

Los estados financieros han sido preparados en conformidad con las Normas Internacionales de Información Financiera – NIIF, aplicables a pequeñas y medianas entidades (NIIF para Pymes), con excepción de lo siguiente:

- o No se han registrado los aportes y donaciones recibidas en especie.
- o No se ha valorizado ni reconocido como ingreso y gasto las horas hombres dedicadas a las actividades de la entidad por el directorio ni el trabajo efectuado por profesionales y personal voluntario.

#### c. Reconocimiento de ingresos

Casi la totalidad de los fondos recibidos durante el año 2021 y 2020, se reconocen en forma inmediata como aporte. Y éste se refleja como ingreso en el estado de actividades, clasificado según su origen: donación persona, donación empresa, organismos públicos o internacionales u otros ingresos.

La excepción de este reconocimiento inmediato son para aquellos fondos o donaciones que tienen un plan de ejecución con extensión más allá del año contable. En estos casos se reconoce como ingreso lo ejecutado en el año, y el resto queda registrado como pasivo “Ingresos recibidos por adelantado”. En el año 2021 los dineros recibidos por los siguientes fondos, tuvieron este tratamiento:

- o Ministerio de Desarrollo Social para los proyectos “En red aprendemos: acompañamiento educativo y socioemocional para niños, niñas y adolescentes en residencias en contexto de educación remota” y “Centro y Guardería Comunitaria en Estación Central: Un espacio de aprendizaje, cuidado y recreación para niños y niñas al cuidado de mujeres participantes del Centro Ideactiva”



- o Aporte Empresa ADIDAS para la ejecución de Voluntariado Corporativo con el Socio Territorial Futuros para el Tenis
- o Fondo UNICEF para la ejecución del proyecto “Recreando el Aprendizaje”
- o AGCID para la ejecución del proyecto con Líderes Solidarios con AS Colombia y APC

d. Bases de conversión y reajuste

Los saldos en dólares estadounidenses incluidos en el estado de posición financiera han sido traducidos a pesos al cierre del ejercicio, de acuerdo al tipo de cambio informado por el Banco Central de Chile, conforme a las siguientes paridades

	2021	2020
Dólares estadounidenses	844,69	710,95

e. Valorización de inversiones

Las inversiones temporales de AS Chile son Fondos Mutuos y Depósitos a plazo. Los primeros se presentan al valor de la cuota al cierre del año, y en caso de estar en moneda extranjera son convertidos a pesos de acuerdo al criterio indicado en el inciso (d), y para los segundos se informan los montos del depósito más las capitalizaciones por intereses devengados.

f. Reconocimiento de intereses

Los intereses de los instrumentos de inversión son reconocidos como ingresos financieros, y los montos son obtenidos de las cartolas enviadas por el Banco.

g. Clasificación de gastos

Los gastos se van registrando a medida que suceden, y para aquellos gastos asociados a fondos por rendir, fuera de Chile, son registrados una vez que se hace la rendición, con el tipo de cambio informado para ese mes por el Banco Central y todo cargado en el mes de la rendición, con el objeto de evitar modificar meses anteriores.

**3. Efectivo y efectivo equivalente**

El activo circulante informado en el inciso anterior se encuentra distribuido en cuentas bancarias y en inversiones temporales. Su desglose es el siguiente:

CUENTA	SALDO	
	31/12/2021 M\$	31/12/2020 M\$
Caja y Bancos	518.926	572.898
Inversiones Temporales	180.885	157.206
<b>Activo Circulante</b>	<b>699.811</b>	<b>730.104</b>

**4. Caja y Bancos**

Actualmente la Fundación maneja dineros en cuentas corrientes en 4 bancos chilenos: Banco BICE, Santander, Banco Falabella y Banco BCI. En los bancos BICE y Santander contamos con cuentas en moneda nacional y en moneda extranjera (dólares americanos). La mayoría de las cuentas bancarias se encuentran asignadas a fondos o campañas específicas de recaudación. Esto permite tener un

mejor orden para el equipo de sostenibilidad y de finanzas para identificar los ingresos en las cuentas

A continuación, se informa el saldo a cierre del año 2021 y 2020 y asignación según proyecto o campaña.

Cuenta	USO (Proyecto o País)	SALDO	
		31/12/2021 M\$	31/12/2020 M\$
BANCO BICE 01-80150-3	Uso General	137.730	143.217
BANCO BICE 11-72811-1	Fondo Amancay	0	1.918
BANCO BICE 11-73018-3	Tarjeta Débito	0	78.750
BANCO BICE 19-70413-0	Proy Líderes Solidarios	7.170	7.143
BANCO BICE 19-70414-9	Recaudación Campañas Hoteles	0	6.435
BANCO BICE 19-70959-0	Recaudación Campañas Puntuales	98	4.539
BANCO BICE 19-70961-2	Proyecto En Red Aprendemos	5.538	199
BANCO BCI 40020100	Uso General	2.135	21.581
BANCO FALABELLA 03-001-200000-8	Uso General	62.037	242.868
BANCO FALABELLA 03-091-000007-0	Uso General	13	13
BANCO SANTANDER 0-000-8218239-0	Uso General	230.817	-
BANCO SANTANDER 0-000-82182632	Proyecto Guardería Comunitaria	23.998	-
BANCO SANTANDER 0-000-82182683	PAC CMR- Banco Falabella	14.000	-
BANCO BICE DÓLAR 013-01-01037-7	Uso General	11.971	33.835
BANCO BICE DÓLAR 013-11-00204-6	Fondos Proy Colaborativos	14.640	12.322
BANCO BICE DÓLAR 013-11-00178-3	Uso General	3	20.078
BANCO SANTANDER DÓLAR 0-051-0061649-3	Uso General	8.776	-
		<b>518.926</b>	<b>572.898</b>

Existe una caja chica, en el cual se maneja efectivo para uso de compras pequeñas o entrega de fondos por rendir. Actualmente su saldo es de M\$136, correspondiente a la devolución de un fondo por rendir en pesos bolivianos, que no es posible cambiar a pesos chilenos, porque las casas de cambio no reciben billetes en el estado en que se encuentran.

## 5. Inversiones temporales

La Fundación ha definido como política de inversión, capitalizar los excedentes de flujo en Fondos Mutuos y Depósitos a plazo, ya sea en moneda nacional o extranjera (USD), para asegurar que estos no pierdan su valor, y con bajos niveles de riesgo, a fin de no especular con las donaciones recibidas.

De los primeros se presentan al valor de la cuota al cierre de cada año, para los segundos el monto del depósito más las capitalizaciones por intereses devengados.

Para todos los instrumentos en moneda extranjera, se utilizan los tipos de cambio informados en la nota 2.d.

	31/12/2021 M\$	31/12/2020 M\$
<b>Inversiones Temporales</b>		
Depósitos a Plazo	29.988	29.771
Fondos Mutuos en Moneda Nacional	42.206	35.994
Fondos Mutuos en Moneda Extranjera	108.691	91.441
<b>Total</b>	<b>180.885</b>	<b>157.206</b>

Son considerados temporales, ya que los fondos mutuos contratados no tienen restricción en su liberación. Pudiendo contar con liquidez en menos de 30 días

- a. **Depósitos a plazo:** Al 31 de diciembre de 2021 y 2020 existen 4 depósitos a plazo en moneda nacional, tomados en el Banco BICE. Los depósitos son renovables automáticamente y no cuentan con asignación específica a un uso o proyecto.

CUENTA	SALDO	
	31/12/2021 M\$	31/12/2020 M\$
DEPÓSITO A PLAZO N° 2904793	6.961	6.932
DEPÓSITO A PLAZO N° 2904795	13.921	13.861
DEPÓSITO A PLAZO N° 2916599	6.075	5.989
DEPÓSITO A PLAZO N° 1000061	3.032	2.989
<b>Total</b>	<b>29.988</b>	<b>29.771</b>

- b. **Fondos Mutuos en Moneda nacional:** Al 31 de diciembre de 2021 y 2020 son 4 los fondos mutuos tomados en pesos chilenos, todos en BICE Inversiones.

CUENTA	SALDO	
	31/12/2021 M\$	31/12/2020 M\$
FONDO MUTUO M/N LIQUIDEZ A 00	2.497	2.482
FONDO MUTUO M/N LIQUIDEZ A 01	37.315	31.131
FONDO MUTUO M/N LIQUIDEZ A 03	1.842	1.832
FONDO MUTUO M/N TESORERÍA A 03	552	549
<b>Total</b>	<b>42.206</b>	<b>35.994</b>

- c. **Fondos Mutuos en Moneda Extranjera:** Al 31 de diciembre de 2021 y 2020 existen 5 fondos mutuos, los cuales están destinados a resguardar fondos que serán ejecutados en dólares. Todas estas inversiones se encuentran tomadas en el Banco Bice.

CUENTA	SALDO	
	31/12/2021 M\$	31/12/2020 M\$
FONDO MUTUO M/E LIQUIDEZ C 02	11.955	10.058
FONDO MUTUO M/NE LIQUIDEZ C 03	12.466	10.488
FONDO MUTUO M/NE LIQUIDEZ C 04	46.396	39.033
FONDO MUTUO M/NE LIQUIDEZ C 05	337	283
FONDO MUTUO M/NE LIQUIDEZ C 06	37.536	31.579
<b>Total</b>	<b>108.885</b>	<b>91.441</b>

## 6. **Fuentes de financiamiento**

### a. **Fuentes de Financiamiento:**

#### Cuotas captadas desde Socios

Corresponden a aportes mensuales de personas que suscriben un pago mensual, ya sea directo en una cuenta corriente o vista bancaria, tarjeta de crédito, tarjeta comercial CMR o descuento por planilla.

Durante el 2021, la mayoría de la captación de socios se realizó mediante el sitio web [www.americasolidaria.cl](http://www.americasolidaria.cl), creando el mandato electrónico y automático. En menor medida continuamos con la captación presencial con la suscripción de un mandato físico.

#### Donaciones Persona

Corresponden a donaciones puntuales que realizan personas, a través de transferencias o depósitos directos a alguna de nuestras cuentas bancarias, webpay, o a través de empresas aliadas, que actúan como entes recaudadores y nos hacen llegar los fondos, como es el caso de recaudación de vueltos, puntos CMR, entre otros.

Nuestra organización ha diseñado y utilizado un sitio web para la captación de fondos puntuales, y para la realización de campañas, dejando a disposición información bancaria de la Fundación, donación a través de PayPal, Payku y Transbank, así como la información necesaria para convertirse en socio, para quien esté interesado en realizar aportes regulares y por montos establecido mediante mandato.

#### Fondos captados desde Organizaciones Gubernamentales

Corresponden a aportes obtenidos ya sea a través de postulaciones a fondos concursables, o entregados directamente a través de convenios de desempeños.

Estos aportes, uso, formato de rendición, plazos y entregas parciales están estipulados en los convenios marcos establecidos entre los organismos y América Solidaria Chile, donde también se deja indicación a los proyectos que irán a financiar los fondos.

#### Fondos captados desde Organizaciones Internacionales

Corresponden a aportes obtenidos ya sea a través de postulaciones a fondos concursables o propuestas directas para el financiamiento de proyectos, a organismos internacionales.

Estos aportes, uso, formato de rendición, plazos y entregas parciales están estipulados en los convenios marcos establecidos entre los organismos y América Solidaria Chile, donde también se deja indicación a los proyectos que irán a financiar los fondos.

#### Aportes Captados de otras Fundaciones

Son fondos provenientes de otras Fundaciones sin fines de lucro para la ejecución de proyectos específicos. Para adjudicar este tipo de fondos, el área de sostenibilidad está en la búsqueda constante de los fondos disponibles, y postula en aquellos tengamos un proyecto en el cual seamos admisibles según sus bases.

#### Donaciones desde Empresas

La Fundación genera alianzas con empresas, donde éstas se comprometen y hacen entrega de aportes directos. En el momento de establecer las alianzas, se define la asignación de los fondos para la ejecución de un proyecto determinado.

Con parte de nuestras empresas aliadas, se ejecutan las actividades de Voluntariado Corporativo, donde ellas hacen un aporte para cubrir los gastos directos de las actividades. Los ingresos y gastos de esas actividades son registrados en la contabilidad dentro del centro de costos "Voluntariado Corporativo" para llevar el control de los montos.

### **b. Ingresos Totales**

Los Ingresos Totales del año 2021, en relación con los registrados en el año 2020 por AS Chile, son los siguientes:

CUENTA		SALDO	
		31/12/2021 M\$	31/12/2020 M\$
<b>Ingresos Operacionales</b>	<b>1.230.230</b>		<b>1.256.965</b>
CUOTAS SOCIOS		928.346	920.618
DONACIONES PERSONA *		34.195	5.638
DONACIONES EMPRESAS**		98.162	190.167
APORTE OTRAS FUNDACIONES		6.186	8.565
ING. ORG GUBERNAMENTALES		98.448	56.589
ING ORG INTERNACIONALES		61.365	75.388
OTROS INGRESOS		3.528	-
<b>Ingresos No Operacionales</b>	<b>1.050</b>		<b>1.082</b>
INGRESOS FINANCIEROS		1.050	1.082
GANANCIAS DIF TIPO DE CAMBIO		-	-
		<b>1.231.280</b>	<b>1.258.047</b>

\* Incluyen los ingresos de productos solidarios, vueltos, check in solidario, y otras campañas puntuales.

\*\* Incluyen los montos entregados por las empresas para actividades de Voluntariado Corporativo.

## 7. Otros Activos

### a. Cuentas por cobrar

Respecto a los valores a rendir en la contabilidad, los montos de cierre al 2021 corresponden

VALORES A RENDIR	SALDO	
	31/12/2021 M\$	31/12/2020 M\$
CASAS VOLUNTARIOS	-	44
REMESAS PROYECTO EN EL SALVADOR	-	7.552
OTROS	557	1.518
ANTICIPO A PROVEEDORES	5.245	-
<b>Total</b>	<b>5.802</b>	<b>9.114</b>

Los montos que estaban pendientes de El Salvador, fue rendido en su totalidad, junto con la aprobación y cierre definitivo del proyecto.

### b. Garantía proyecto

Luego de la adjudicación del Fondo Compromiso de Todas y Todos, del Ministerio de Desarrollo Social, para la ejecución de los Proyectos “En red aprendemos: acompañamiento educativo y socioemocional para niños, niñas y adolescentes en residencias en contexto de educación remota” y “Centro y Guardería Comunitaria en Estación Central: Un espacio de aprendizaje, cuidado y recreación para niños y niñas al cuidado de mujeres participantes del Centro Ideactiva” se emitieron boletas de garantía bancaria, para asegurar el fiel cumplimiento los contratos, por un total de M\$3.991.

## 8. Saldos y transacciones con personas y entidades relacionadas

Las cuentas por cobrar a OORR son resultado del principio de colaboración en los servicios que presta AS Chile al resto del sistema. Corresponden a gastos ejecutados en Chile, para lo cual AS Chile hizo el desembolso a nombre de las otras oficinas, quedando el registro el compromiso por cobrar a las oficinas responsables del gasto. Por lo general son gastos de pagos de tasas de embarque de pasajes en convenio, gastos de la formación inicial para los y las Profesionales Voluntarios antes de su envío a misión, contratación de seguros de equipo ejecutivo y voluntarios,

pago de servicios profesionales de forma telemática - prestados por chilenos y pago de suscripciones en línea, del tipo zoom, o servidores.

Al 31 de diciembre de 2021 las oficinas de Argentina, Colombia y Uruguay, mantienen saldos vigentes a favor de AS Chile:

CUENTA POR COBRAR OTRAS OORR	SALDO	
	31/12/2021	31/12/2020
OFICINA	M\$	M\$
AS ARGENTINA	7.536	23.162
AS COLOMBIA	7.101	7.539
AS URUGUAY	1.682	3.715
	<b>16.319</b>	<b>34.416</b>

AS Internacional es responsable de gestionar y pagar la mayoría de los gastos para otras oficinas del Sistema. Esto permite aminorar las transacciones entre oficinas locales y, por ende, minimizar los costos de envíos internacionales de remesas de dinero y los tiempos de demora en los pagos de las cuentas por cobrar.

Dentro de los pagos realizados por AS Chile que realiza para el correcto funcionamiento de la oficina en Santiago, se comparten gastos con AS Internacional y estas son registradas dentro de las cuentas por cobrar.

A su vez, uno de los pilares de la sostenibilidad del Sistema de América Solidaria se basa en el cobro y posterior redistribución de recursos a cada una de las oficinas locales. Es así que las oficinas del Sistema América Solidaria realizan un aporte (Fee) asociado a la antigüedad de las oficinas y a los ingresos de libre disposición recibidos en el año.

Es en este contexto que AS Chile, al ser una oficina con más de 6 años, entrega a AS Internacional el 8% de sus ingresos de libre disposición: aquellos que no cuentan con una obligación explícita para ser utilizado en algún proyecto, tales como los aportes entregados por empresas, de organismos gubernamentales o internacionales. En el año 2021 el Fee ascendió a M\$74.225, y se transfirió M\$6.213 en enero 2022, quedando el saldo en una cuenta a favor de ASI, para cubrir gastos de auditoría, de acuerdo a los compromisos con las oficinas del sistema.

CUENTA POR PAGAR A OTRAS OORR	SALDO	
	31/12/2021	31/12/2020
OFICINA	M\$	M\$
AS INTERNACIONAL	9.094	3.121
	<b>9.094</b>	<b>3.121</b>

## 9. Cuentas por pagar

Las cuentas con saldos al 31 de diciembre de 2021, en su mayoría corresponden a los pagos previsionales de los sueldos de diciembre que deben pagarse en la primera quincena de enero

CUENTA POR PAGAR	SALDO	
	31/12/2021	31/12/2020
	M\$	M\$
Proveedores	9.094	5.938
Tarjetas de Crédito	1.055	1.916
Previred por pagar	8.779	9.028
	<b>18.928</b>	<b>16.882</b>

**10. Fondos y proyectos en administración (Donaciones recibidas por anticipado)**

En esta cuenta, se registran todos los aportes entregados a América Solidaria, para su uso en actividades y/o proyectos específicos. El aporte no es reconocido como ingreso en el momento de su ingreso al banco, sino que se van devengando a medida que se van ejecutando los gastos. En caso que los gastos requieran rendirse, solo se reconoce el ingreso una vez que sean aprobadas las rendiciones.

Todos los saldos que quedaron del 2020 fueron ejecutados y aprobados en el 2021. Los saldos que quedaron al 31 de diciembre de 2021 fueron de aportes entregados durante el año y de acuerdo al cronograma de sus proyectos deberán ejecutarse durante el 2022.

Proyectos	SALDO	
	31/12/2021 M\$	31/12/2020 M\$
Proyecto PNUD El Salvador Contextos	-	150
Proyecto Compromiso Todas y Todos	-	110
Proyecto Fondo Amancay	-	1.665
Proyecto Descubro en Casa	-	4.322
Subvención Presidencial	-	78.750
Proyecto Unicef	-	6.308
Proyecto Unicef 2021	889	
Proyecto MDS En Red Aprendemos	5.013	-
Proyecto MDS Guardería Comunitaria	23.998	-
Voluntariado corp Adidas	12.970	-
	<b>42.870</b>	<b>98.490</b>

**11. Provisiones**

Las provisiones realizadas corresponden a las vacaciones acumuladas del equipo, al 31 de diciembre.

PROVISIONES	SALDO	
	31/12/2021 M\$	31/12/2020 M\$
Vacaciones provisionadas	26.076	33.862
Finiquito por pagar	0	1.554
	<b>26.076</b>	<b>35.416</b>

**12. Impuesto a la renta**

En el año 2021 no hubo pagos de impuestos a la renta.

Los formularios de impuestos se observan en la contabilidad corresponden a pagos de los impuestos de los trabajadores, y las retenciones de las boletas de honorarios por servicios.

**13. Contingencias y compromisos**

La Fundación no presenta ningún tipo de contingencias o compromisos que generen algún tipo de revelación contable, adicional a lo ya estipulado en las notas explicativas anteriores

#### 14. Donaciones en especies y servicios Probono

Dentro de las alianzas que maneja la América Solidaria Chile, hay una serie de aportes en especies, y entre Las donaciones más importantes y que significan un importante ahorro en los gastos operacionales provienen de:

- **ACER/NETNOW:** A través de un descuento del hasta un 50% en la venta de computadores seleccionados, permite que América Solidaria pueda adquirir dispositivos por menor precio para sus colaboradores.
- **Aduanas Patricio Zulueta:** Empresa dedicada a la gestión aduanera integral del comercio exterior, realiza una donación mensual a América Solidaria la cual es destinada al financiamiento de los proyectos.
- **ADIDAS:** Empresa multinacional que apoya en Chile, Argentina, Uruguay y México proyectos de América Solidaria. Particularmente con donaciones y participando en actividades de Voluntario Corporativo que se realizan con nuestros Socios Territoriales.
- **Banco Mundial:** Organización multinacional que aportó al proyecto Diálogos Adolescentes / Jóvenes por el Futuro enfocado en levantar diagnósticos y propuestas en diferentes temáticas, provenientes de los mismos adolescentes.
- **Donaenley:** Plataforma en línea para la emisión de certificados de donación, para aquellas donaciones que pueden acogerse a los distintos beneficios tributarios.
- **Empresas y organizaciones aportantes:** Uma Roots, Umatu, Casa Kiró, Lares, Cuco, Sit Electronics, Arte Chiloé. Son organizaciones que hicieron aportes a través de donación de un % de sus ventas, canalización de donaciones de sus clientes y usuarios, creación de productos solidarios, botones de donación y/o comunicación de la Fundación a través de banners redirigidos a la landing de donaciones de América Solidaria Chile.
- **Empresas de publicidad exterior:** In Media, Massiva, MiVoz, Pantallas Yes, Pantallas Madero, pusieron a disposición sus espacios publicitarios tanto físicos como digitales en vía pública para difundir la pauta comunicacional de América Solidaria, tanto en la campaña de posicionamiento, como en la campaña de socios. Esto trae un ahorro relevante en los gastos tanto del área de Incidencia y Comunicaciones como de Sostenibilidad.
- **Falabella Financiero:** Alianza con la cual renovamos acuerdo de colaboración el 2021, y que se basa en 4 pilares que comprenden el desarrollo de actividades con Banco Falabella, Seguros Falabella y Falabella Financiero: 1. Captación de socios en sucursales, 2. Ejecución de voluntariado corporativo, 3. donación de dinero para el desarrollo de proyectos, 4. Comunicación e incidencia.
- **FIIS (Festival Internacional de Innovación Social):** Alianza de colaboración que comenzó el 2021 y consiste en la generación de distintas acciones para visibilizar el quehacer y los proyectos de América Solidaria y a su vez, recaudar fondos para su ejecución. En este sentido, realizamos notas y videos de difusión, Sebastián Yatra visitó uno de nuestros proyectos, participamos en el Festival de Innovación Social de diversas formas: 1. Stand de captación de socios, 2. Charlistas del evento, 3. un % de la venta de entradas del concierto de Sebastián Yatra fue donada a América Solidaria.
- **FRISBI:** Agencia de marketing digital que conecta marcas con consumidores a través de nano y micro influenciadores en redes sociales. Realiza campañas junto a sus influenciadores,



permitiendo así aumentar la cantidad de seguidores y personas interesadas en América Solidaria, a través de las redes.

- **Guerrero y Olivos:** Bufete de Abogados que nos presta asesoría integral en temas legales. Apoyo en la actualización de poderes y estatutos, redacción de convenios, contratos, revisión de documentos legales, en general.
- **iLógica:** Consultora en UX y desarrollo digital que aportó con su expertise en la creación de una landing page para la creación de prospectos, socios y donaciones únicas, así como en el asesoramiento de mejoras de nuestras plataformas digitales.
- **LATAM:** En una alianza con América Solidaria Internacional. LATAM Airlines entrega pasajes liberados para tramos operados por ellos dentro de América, para movilizar a voluntarios y equipo ejecutivo, así pueden viajar a las oficinas y/o proyectos en otros países. El aporte corresponde al pasaje, debiendo cada oficina sólo cancelar los impuestos y tasas aeroportuarias de cada reserva.
- **Medios de comunicación:** medios que nos brindaron espacios de difusión para la pauta comunicacional de América Solidaria, tanto en la campaña de posicionamiento, como en la campaña de socios. Esto trae un ahorro relevante en los gastos tanto del área de Incidencia y Comunicaciones como de Sostenibilidad. Radio Futuro, Madero, Pudahuel, Rock&Pop, Canal 13 y Mega.
- **Restaurantes y hoteles:** Holleer es una empresa chilena dedicada a la producción y venta de cerveza y alimentos. Actualmente cuentan con un Restobar Pizzería en la comuna de Providencia donde se comercializan dos productos solidarios creados en conjunto con América Solidaria (Pizza América Solidaria y Chorrillana América Solidaria). Holleer realiza una donación mensual a América Solidaria del 15% de la venta de cada producto solidario (por unidad vendida).
- **Saesa:** Distribuidora eléctrica con la cual tenemos una alianza que consiste en la captación de socios para la fundación entre los colaboradores y donación a proyectos. Los aportes de los empleados son descontados por planilla y a su vez, Saesa, realiza una donación por el mismo monto recaudado.
- **STRONG:** Agencia de publicidad, branding y diseño. Es la agencia pro bono de América Solidaria con la cual realizamos todas las campañas de posicionamiento y de captación de socios.
- **Socios Territoriales:** En ciertos proyectos los Socios territoriales ponen a disposición un espacio adecuado para que los y las Profesionales Voluntarios/as puedan vivir durante la duración de la misión, o dan parte de la alimentación diaria en las instalaciones donde los PV's llevan a cabo su labor. Esto trae un ahorro significativo en los gastos operacionales, que de otra manera tendrían que ser presupuestados y costeados por el proyecto.
- **Telefónica S.A.:** Empresa de telecomunicaciones, que a través de su plataforma nos permite recibir donaciones de particulares.
- **Unicef:** Agencia de las Naciones Unidas que aporta financiamiento al proyecto ejecutado entre América Solidaria y Educación 2020: "Recreando el aprendizaje en pandemia", el cual tiene por objetivo abrir instancias de diálogo entre actores vinculados al mundo educativo para levantar propuestas que contribuyan a generar un acceso efectivo a la educación para todos/as los/as estudiantes en Chile.
- **Subvención Presidencial:** Alimentos para la Emergencia en Pandemia.

- **Ministerio de Desarrollo Social - Compromiso de Todos:** Fondos concursable postulado para el financiamiento de proyectos de América Solidaria, el cuál fue adjudicado para los siguientes proyectos:
  - En Red Aprendemos: acompañamiento educativo y socioemocional para niños, niñas y adolescentes en residencias en contexto de educación remota
  - Centro y Guardería Comunitaria en Estación Central: Un espacio de aprendizaje, cuidado y recreación para niños y niñas al cuidado de mujeres participantes del Centro Ideactiva. Este fue adjudicado en 2021, sin embargo su ejecución empieza en el 2022.

#### 15. Remuneraciones de los Directores, Consejeros y equipo ejecutivo

Todas las personas pertenecientes al Directorio de América Solidaria Chile, así como las del sistema América Solidaria, hacen trabajo ad-honorem, y no reciben remuneración alguna. Lo mismo aquellos consejeros que nos prestan asesoría técnica.

Las remuneraciones a continuación corresponden a la “Mesa Estratégica” compuesto por la Dirección Ejecutiva: Directora Ejecutiva, y del Equipo Directivo: Director Social, Directora de Sostenibilidad y Directora de Comunicaciones (incorporada este año a la mesa).

	<b>31/12/2021</b>	<b>% del Total</b>	<b>31/12/2020</b>	<b>% del Total</b>
	<b>Remuneración</b>	<b>de Remuneraciones*</b>	<b>Remuneración</b>	<b>de Remuneraciones*</b>
	<b>Anual</b>		<b>Anual</b>	
	<b>M\$</b>		<b>M\$</b>	
Dirección				
Ejecutiva	41.195	8.6%	36.887	8,3%
Equipo Directivo	84.097	17.5%	65.246	14,7%
<b>Mesa Estratégica</b>	<b>125.292</b>		<b>102.134</b>	

#### 16. Patrimonio

La siguiente tabla muestra el patrimonio al 31 de diciembre de 2021 y 2020, que considera los ajustes ya informados, así como los superávits y déficit de las actividades

	<b>31/12/2021</b>	<b>31/12/2020</b>
	<b>M\$</b>	<b>M\$</b>
Patrimonio Inicial	626.401	507.384
Ajuste de Ejercicios Anteriores en año	9.225	-
Variaciones según estado de Actividades	(415)	119.017
<b>Patrimonio Final</b>	<b>635.211</b>	<b>626.401</b>

## 5. Manifestación de responsabilidad de la Dirección

Los abajo firmantes se declaran responsables respecto de la integridad y veracidad de la información incorporada en el presente informe anual, referido al 31 de diciembre de 2021:

Nombre	Cargo	RUN	Firma
Francisco Javier Cox Irrarrázaval	Presidente Directorio	7.836.209-K	
Marcela Bravo Puldain	Vicepresidenta Directorio	6.634.243-3	
Magdalena Valdés Lutz	Directora Ejecutiva	14.121.101-3	
Paulina Escobar Pereira	Directora Finanzas Operaciones y Personas	13.951.256-1	

(Esta manifestación debe ser suscrita necesariamente por el Presidente del Directorio, sin perjuicio que concurran a ella los demás directores, el ejecutivo máximo, el responsable por las materias financieras o el contador. En la eventualidad de que, por razón fundada, el máximo representante no esté en condiciones de hacerlo, debe dejarse constancia expresa de esta circunstancia).

En caso de no constar firmas rubricadas en este documento electrónico por favor marque la siguiente casilla:

Las firmas constan en documento original entregado al Ministerio de Justicia

## 6. Informe de terceros



Crowe Auditores Consultores SPA  
Member Crowe Global  
Avda. Apoquindo 3669, oficina 902  
Las Condes – Santiago – Chile  
(562) 2607 67 00  
[www.crowe.com/cl](http://www.crowe.com/cl)

### INFORME DE LOS AUDITORES INDEPENDIENTES

Santiago, 30 de abril de 2022

A los Señores Directores  
Fundación Jóvenes por una América Solidaria

Hemos efectuado una auditoría a los estados financieros adjuntos de Fundación Jóvenes por una América Solidaria, que comprenden los estados de situación financiera al 31 de diciembre de 2021 y 2020 y los correspondientes estados de resultados integrales, de cambio en el patrimonio y de flujos de efectivo por los años terminados en esas fechas y las correspondientes notas a los estados financieros.

#### *Responsabilidad de la Administración por los estados financieros*

La Administración es responsable por la preparación y presentación razonable de estos estados financieros de acuerdo con Normas Internacionales de Información Financiera para Pequeñas y Medianas Entidades. Esta responsabilidad incluye el diseño, implementación y mantenimiento de un control interno pertinente para la preparación y presentación razonable de estados financieros que estén exentos de representaciones incorrectas significativas, ya sea debido a un fraude o error.

#### *Responsabilidad del auditor*

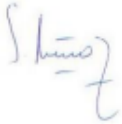
Nuestra responsabilidad consiste en expresar una opinión sobre estos estados financieros a base de nuestra auditoría. Efectuamos nuestra auditoría de acuerdo con normas de auditoría generalmente aceptadas en Chile. Tales normas requieren que planifiquemos y realicemos nuestro trabajo con el objeto de lograr un razonable grado de seguridad de que los estados financieros están exentos de representaciones incorrectas significativas.

Una auditoría comprende efectuar procedimientos para obtener evidencia de auditoría sobre los montos y revelaciones en los estados financieros. Los procedimientos seleccionados dependen del juicio del auditor, incluyendo la evaluación de los riesgos de representaciones incorrectas significativas de los estados financieros, ya sea debido a fraude o error. Al efectuar estas evaluaciones de los riesgos, el auditor considera el control interno pertinente para la preparación y presentación razonable de los estados financieros de la entidad con el objeto de diseñar procedimientos de auditoría que sean apropiados en las circunstancias, pero sin el propósito de expresar una opinión sobre la efectividad del control interno de la entidad. En consecuencia, no expresamos tal tipo de opinión. Una auditoría incluye, también, evaluar lo apropiadas que son las políticas de contabilidad utilizadas y la razonabilidad de las estimaciones contables significativas efectuadas por la Administración, así como una evaluación de la presentación general de los estados financieros.

Consideramos que la evidencia de auditoría que hemos obtenido es suficiente y apropiada para proporcionarnos una base para nuestra opinión de auditoría.

## Opinión

En nuestra opinión, los mencionados estados financieros presentan razonablemente, en todos sus aspectos significativos, la situación financiera de Fundación Jóvenes por una América Solidaria al 31 de diciembre de 2021 y 2020, los resultados integrales de sus operaciones y los flujos de efectivo por los años terminados en esas fechas de acuerdo con Normas Internacionales de Información Financiera para Pequeñas y Medianas Entidades.



Gonzalo Muñoz Manríquez  
Director

## ANEXO 1: Detalle Proyectos

### Acción Niñez

<b>NOMBRE DEL PROYECTO</b>	Protagonistas Sin Fronteras
<b>Socio Territorial</b>	Servicio Jesuita a Migrantes.
<b>Público Objetivo (Beneficiarios Directos e Indirectos)</b>	Niños y niñas en situación de migración.
<b>Objetivo General del proyecto</b>	Desarrollar la línea de intervención comunitaria desde la perspectiva de la niñez, promoviendo el liderazgo colaborativo y la convivencia intercultural como parte fundamental del desarrollo integral de los niños y niñas de la comuna Estación Central.
<b>Número de Usuarios directos alcanzados</b>	Beneficiarios/as directos: 41 NN. Beneficiarios/as indirectos: 28
<b>Número de Voluntarios y país de origen</b>	2- Colombia, Chile
<b>Resultados obtenidos</b>	-77% de los NN valoraron positivamente la expedición. - 35 niños y niñas “Siempre” presentan disposición para su desarrollo integral -35 niños y niñas “Siempre” presentan aptitudes para el liderazgo colaborativo. - 50 espacios de convivencia intercultural entre niños, niñas y el barrio. - 75% de las familias tienen alta sensibilidad intercultural. -67% de NNA tienen alta sensibilidad intercultural.
<b>Principales Actividades realizadas</b>	-Producto del trabajo realizado el año anterior con la “bitácora de actividades” este año se realizaron 4 expediciones con distintas temáticas (Empalme, identidad y territorio; La casa y la familia; El barrio y la comunidad; Vivir el espacio como territorio) con el fin de dar continuidad al trabajo territorial. Estas 4 expediciones se realizaron a lo largo del año en periodos de 7 semanas, eran evaluadas y a partir de su evaluación se planificaba la expedición siguiente. -Encuentros semanales grupales con Scouts. -Taller de “foley y grabación de sonido”.
<b>Lugar Geográfico de ejecución (Ciudad y País)</b>	Estación Central, Chile.

<b>NOMBRE DEL PROYECTO</b>	Programas Socioeducativos Súmate
<b>Socio Territorial</b>	Fundación Súmate
<b>Público Objetivo (Beneficiarios Directos e Indirectos)</b>	Niños, niñas y jóvenes excluidos de la educación regular.
<b>Objetivo General del proyecto</b>	Desarrollar procesos de reinserción educativa en niños, niñas y jóvenes que se encuentran fuera del sistema educativo, reduciendo factores de riesgo y fortaleciendo factores protectores.
<b>Número de Usuarios directos alcanzados</b>	Beneficiarios/as directos: 61 estudiantes. Beneficiarios/as indirectos: 240.
<b>Número de Voluntarios y país de origen</b>	2 - Chile
<b>Resultados obtenidos</b>	Información no registrada
<b>Principales Actividades realizadas</b>	<ul style="list-style-type: none"> <li>-Evaluaciones psicopedagógicas según necesidades identificadas en diagnóstico inicial: con el fin de conocer las necesidades cognitivas y socioemocionales de cada uno de los niños, niñas y jóvenes participantes, cuando el NNJ ingresa al programa.</li> <li>- Acompañamiento personalizado de cada NNJ: en función de un Plan de Trabajo Individual (PTI) que es co-construido con los NNJ del programa.</li> <li>-Diversidad de talleres conforme a las necesidades de los participantes: según lo definido en el PTI de cada uno de los beneficiarios, e identificando requerimientos e intereses comunes entre los y las participantes.</li> <li>- Trabajo con la familia y vínculos significativos: se fomenta la integración de los adultos responsables en el proceso de reinserción educativa.</li> <li>-Trabajo y gestión de redes territoriales y conexión con redes educacionales: se realiza un exhaustivo trabajo con redes territoriales, educacionales e institucionales (establecimientos educativos, departamentos de educación municipal, servicios de salud, oficinas de protección de derechos, entre otros).</li> </ul>
<b>Lugar Geográfico de ejecución (Ciudad y País)</b>	Santiago, La Serena, Antofagasta, Valparaíso, Chile

<b>NOMBRE DEL PROYECTO</b>	“Prevención del rezago escolar en niños y niñas privados de cuidados parentales en las comunas de Valparaíso y Viña del Mar”
<b>Socio Territorial</b>	Patronato Sagrados Corazones Valparaíso
<b>Público Objetivo (Beneficiarios Directos e Indirectos)</b>	Niños, niñas y jóvenes entre recién nacidos hasta 21 años, internos/as en las residencias de protección pertenecientes al Patronato de los Sagrados Corazones, víctimas de graves vulneraciones de derecho, como negligencia y abandono parental, maltrato, abuso sexual, situación de calle y peligro moral y material, que ha motivado su separación de su entorno familiar.
<b>Objetivo General del proyecto</b>	Abordar la falta de adherencia al sistema educativo formal y el rezago escolar de los NNA en la Fundación Patronato SSCC. Los beneficiarios directos fueron los niños, niñas y adolescentes de las residencias de protección en la región de Valparaíso, quienes se vieron descendidos en el ámbito educativo debido al contexto sanitario COVID-19.
<b>Número de Usuarios directos alcanzados</b>	Beneficiarios/as directos: 103 NNA. Beneficiarios/as indirectos: 122
<b>Número de Voluntarios y país de origen</b>	3 - Chile
<b>Resultados obtenidos</b>	-Manual Socioeducativo por residencia.
<b>Principales Actividades realizadas</b>	-35 encuentros grupales de acompañamiento educativo -Tutorías individuales de acompañamiento educativo
<b>Lugar Geográfico de ejecución (Ciudad y País)</b>	Valparaíso, Región de Valparaíso, Chile



<b>NOMBRE DEL PROYECTO</b>	“Puentes inclusivos” Trabajando en redes de colaboración por la inclusión sociolaboral de adolescentes y jóvenes de Coelemu.
<b>Socio Territorial</b>	Liceo Bicentenario Polivalente de Excelencia Domingo Ortiz de Rozas
<b>Público Objetivo (Beneficiarios Directos e Indirectos)</b>	Comunidad educativa del Liceo, docentes, padres y/o apoderados, estudiantes con y sin discapacidad que asisten a este centro educacional.
<b>Objetivo General del proyecto</b>	Facilitar la inclusión de estudiantes con discapacidad intelectual de los talleres laborales y estudiantes de las especialidades técnico-profesionales del Liceo Domingo Ortiz de Rozas, mediante el fortalecimiento de sus competencias laborales y sociales; y la gestión e implementación de estrategias de vinculación con la comunidad educativa, coelemana y con el sector productivo.
<b>Número de Usuarios directos alcanzados</b>	Beneficiarios/as directos: 49 NNA y adultos/as Beneficiarios/as indirectos: 954
<b>Número de Voluntarios y país de origen</b>	2 – Chile y Venezuela.
<b>Resultados obtenidos</b>	- 6,6% cumplió sus objetivos mejor de lo esperado. -27,7% de los estudiantes cumplió sus objetivos de acuerdo a lo esperado. -44,4% de los estudiantes no presentó variaciones en el logro de objetivos. - En relación a los resultados en torno a la inclusión, de las cuatro encuestas tres obtuvieron una alta percepción de la inclusión en el Establecimiento a excepción de los estudiantes de enseñanza media pertenecientes al liceo, ellos indicaron en sus resultados una media en la percepción de la inclusión, con un puntaje de 82 de un total de 124.
<b>Principales Actividades realizadas</b>	-146 atención de terapia ocupacional - Conversatorio: Juventud y adolescencia desde la discapacidad - Actividades de autocuidado para apoderados/as
<b>Lugar Geográfico de ejecución (Ciudad y País)</b>	Coelemu, Región Ñuble, Chile

<b>NOMBRE DEL PROYECTO</b>	Fortalecimiento de las habilidades de autonomía en niños y niñas con Síndrome de Down en la Región de Coquimbo (*)
<b>Socio Territorial</b>	Corporación Edudown La Serena
<b>Público Objetivo (Beneficiarios Directos e Indirectos)</b>	Niños y niñas con Síndrome de Down (0-9 años), y sus familiares, que habitan en La Serena, Coquimbo y otras ciudades del interior de la Región de Coquimbo. Equipo actual de Edudown La Serena. Instituciones educativas (Jardines Infantiles y colegios) donde los niños y niñas están integrados y escolarizados.
<b>Objetivo General del proyecto</b>	Fortalecer el desarrollo de habilidades de autonomía de los niños que asisten a Edudown La Serena, mediante la implementación de programas de independencia, el aumento en su capacidad de cobertura e incorporando en el proceso a las familias y al equipo de la institución.}
<b>Número de Usuarios directos alcanzados</b>	Beneficiarios/as directos: 308 NNA Beneficiarios/as indirectos: 640 familias.
<b>Número de Voluntarios y país de origen</b>	3- Colombia, Chile, Uruguay.
<b>Resultados obtenidos</b>	-86,7% de las familias visualizaron avances en el área de pensamiento lógico matemático y consideran que la información brindada en las sesiones fue buena o muy buena. -73,3% de las familias visualizan avances con el método de lectura global y el 54,5% consideran que se les aportó información “muy buena” respecto al método, un 45,5% considera que fue “buena”. -En cuanto a la información brindada respecto a la autonomía e independencia el 43,3% considera que fue “muy buena” y un 56,7% “buena”. - En cuanto a las sesiones virtuales de kinesiología consideran que han sido esenciales para el desarrollo motor de su hijo/a, un 70% lo considera “muy bueno”. -En Fonoaudiología los encuestados consideraron que el abordaje del profesional a las necesidades terapéuticas de su hijo fue “muy buena” (54,2%) y “buena” (41,7%).
<b>Principales Actividades realizadas</b>	-231 atenciones individuales de Psicopedagogía -313 atenciones individuales de Fonoaudiología -417 atenciones individuales de Kinesiología
<b>Lugar Geográfico de ejecución (Ciudad y País)</b>	La Serena, Chile.

1

<sup>1</sup> \*El contenido de esta ficha corresponde al último informe entregado en enero de 2021.

<b>NOMBRE DEL PROYECTO</b>	Generando Oportunidades en NNA de Curacautín y Lonquimay (*)
<b>Socio Territorial</b>	Corporación de Educación y Desarrollo Popular El Trampolín.
<b>Público Objetivo (Beneficiarios Directos e Indirectos)</b>	Niños, niñas y adolescentes vulnerados en sus derechos que viven en situación de pobreza y extrema pobreza, de sectores urbanos, rurales y rurales extremos con predominio de origen étnico, de las comunas Curacautín y Lonquimay.
<b>Objetivo General del proyecto</b>	Fortalecer los recursos personales y las habilidades sociales de los NNA y sus familias, del programa PPF El Trampolín, a través del diseño y ejecución de un modelo terapéutico grupal, para promover espacios protectores destinados a resignificar sus vivencias negativas, a trabajar el reconocimiento de la autoestima y autoconcepto personal, que garanticen el derecho a una infancia feliz y a crear modelos referenciales en contexto de ruralidad, en las comunas de Curacautín y Lonquimay. -
<b>Número de Usuarios directos alcanzados</b>	Beneficiarios directos: 108 (64 NNA, 44 Adultos). Beneficiarios indirectos: 124
<b>Número de Voluntarios y país de origen</b>	3- Colombia y Chile.
<b>Resultados obtenidos</b>	-Aumentó el porcentaje de adolescentes que tiene autoestima alta respecto del año anterior (47% versus 36%) según la escala de Piers Harris. -Se evaluaron las habilidades marentales y parentales de los apoderados/as de los adolescentes y se obtuvo que la mayoría se encuentra en el rango optimo (43.18%), seguido por rango de monitoreo (31,82%) y finalmente, de riesgo (25%). Esto utilizando la escala de parentalidad positiva E2P. - Respecto del reconocimiento de emociones de los NNA, el 87% logra identificar 1 emoción, el 12.9% logran identificar entre 1 y 2 emociones; el 90% reconoce su estado emocional en los contextos familiares, educativos y propios y un 75% de los niños se relacionan con el otro a través de medios virtuales (contexto actual).

<b>Principales Actividades realizadas</b>	<ul style="list-style-type: none"> <li>- <b>Intervención virtual:</b> interacciones con los NNA y sus familias y/o cuidadores, realizando así envío de video de presentación y la comunicación telefónica o a través de video llamada, del mismo modo se da la adaptación total aplicación de los primeros instrumentos diagnósticos (emociones, parentalidad positiva, y escala de autoconcepto).</li> <li>- <b>Intervención semipresencial:</b> En esta etapa se llevan a cabo la totalidad de las aplicaciones de los instrumentos de las emociones, de autoconcepto y de parentalidad.</li> <li>- <b>Taller creciendo en familia, intervención semipresencial:</b> En esta fase se lleva a cabo en primer lugar la materialización del taller, es decir la forma en que se haría llegar este a las familias, tomándose la determinación en reuniones de equipo de hacerlo llegar vía WhatsApp o entregarlo impreso a las familias más cercanas a la sede.</li> </ul>
<b>Lugar Geográfico de ejecución (Ciudad y País)</b>	Curacautín y Lonquimay, Chile.

2

---

<sup>2</sup> \*El contenido de esta ficha corresponde al último informe entregado en febrero de 2021.

<b>NOMBRE DEL PROYECTO</b>	Educar para comunicar: Proyecto radial para el desarrollo social Fundación Misiones de la Costa Colegio TP Misión San Juan
<b>Socio Territorial</b>	Fundación Misiones de la Costa
<b>Público Objetivo (Beneficiarios Directos e Indirectos)</b>	Estudiantes del colegio Técnico Profesional Misión San Juan de la Costa y comunidad educativa.
<b>Objetivo General del proyecto</b>	Desarrollar una cultura de comunicación escolar que fortalezca a la comunidad educativa a través herramientas pedagógicas innovadoras que incentiven la participación y protagonismo de los NNA en su proceso educativo, por medio de la utilización de la emisora escolar y redes sociales.
<b>Número de Usuarios directos alcanzados</b>	Beneficiarios directos: 28 NNA y adultos/as Beneficiarios indirectos: 350
<b>Número de Voluntarios y país de origen</b>	2- Colombia y Chile.
<b>Resultados obtenidos</b>	-11 NNA pertenecientes al semillero de la radio escolar. -La medición con docentes no pudo ser realizada.
<b>Principales Actividades realizadas</b>	-Se crearon cápsulas radiales y videos con entrevistas realizadas a estudiantes. El objetivo es iniciar el uso de la emisora escolar como un lugar de participación y conocimiento.  -Se crearon clips junto a estudiantes para celebrar distintas fechas de la festividad católica para la difusión del espíritu franciscano y el uso de la emisora.  -Se crearon distintos afiches y materiales para promover el espíritu franciscano.  -Se creó un manual que indicará a los docentes el uso básico de los instrumentos de la emisora, más una batería de actividades que pudiesen ser utilizadas dentro de la radio para activar a los NNA en conocimientos específicos de las asignaturas.
<b>Lugar Geográfico de ejecución (Ciudad y País)</b>	San Juan de la Costa, Osorno, Chile.

<b>NOMBRE DEL PROYECTO</b>	“Derecho a la Educación en un contexto adverso del Archipiélago de Chiloé”
<b>Socio Territorial</b>	Universidad de Los Lagos
<b>Público Objetivo (Beneficiarios Directos e Indirectos)</b>	Niños y niñas de sectores rurales aislados de Chiloé que no tienen acceso a educación parvularia
<b>Objetivo General del proyecto</b>	Focalizar una educación oportuna y pertinente que propicie aprendizajes relevantes y significativos en función del bienestar, el desarrollo pleno y la trascendencia de la niña y del niño como personas, en la Isla Butachauques del archipiélago de Chiloé.
<b>Número de Usuarios directos alcanzados</b>	Beneficiarios/as directos: 30 NN y adultos/as Beneficiarios/as indirectos: No se especifican
<b>Número de Voluntarios y país de origen</b>	2 - Chile
<b>Resultados obtenidos</b>	<ul style="list-style-type: none"> <li>● Lista de población Isla CECOSF</li> <li>● Lista de cotejo</li> <li>● Planificación de experiencias educativas</li> <li>● Planificación de los talleres</li> <li>● Cuestionario de retroalimentación</li> </ul>
<b>Principales Actividades realizadas</b>	<ul style="list-style-type: none"> <li>● Se realizó un diagnóstico de la situación familiar y del nivel de desarrollo integral de los niños y niñas participantes</li> <li>● Se realizaron talleres de apoyo a las familias para el desarrollo integral de los niños y niñas</li> <li>● Se redactó un libro “El tesoro de la Isla Butachauques” co-construido entre los NN y sus familias (microcuentos), con base al trabajo realizado durante el año sobre la flora y fauna de la isla</li> </ul>
<b>Lugar Geográfico de ejecución (Ciudad y País)</b>	Isla Butachauques, Chiloé, Chile.

<b>NOMBRE DEL PROYECTO</b>	Apoyo educativo y psicosocial al interior y exterior de la sala de clases de los adolescentes y pre adolescente del Colegio Quilacahuín.
<b>Socio Territorial</b>	Fundación Misiones de la Costa
<b>Público Objetivo (Beneficiarios Directos e Indirectos)</b>	Niños, niñas y adolescentes del colegio Quilacahuín. Padres, apoderados y docentes de la comunidad escolar.
<b>Objetivo General del proyecto</b>	Contribuir al desarrollo de los procesos educativos del colegio Quilacahuín, en términos de orientar y facilitar iniciativas pedagógicas, de convivencia y de gestión escolar que estimulen la práctica educativa y hagan posible el logro de aprendizajes de calidad y el desarrollo integral en los NNA.
<b>Número de Usuarios directos alcanzados</b>	Beneficiarios/as directos: 119 NNA y adultos/as Beneficiarios/as indirectos: 78
<b>Número de Voluntarios y país de origen</b>	3- Chile y Brasil.
<b>Resultados obtenidos</b>	Información no registrada
<b>Principales Actividades realizadas</b>	-Acompañamiento y seguimiento de los estudiantes eje matemáticas -Taller de MathLego -Acompañamiento y seguimiento Docente -Acompañamiento y seguimiento de los estudiantes eje lenguaje -Taller Escritura Creativa -Grandes Redes - Postulaciones a proyectos
<b>Lugar Geográfico de ejecución (Ciudad y País)</b>	Quilacahuín, San Pablo, Osorno, Chile.

<b>NOMBRE DEL PROYECTO</b>	Comunidades de Aprendizaje Ágape
<b>Socio Territorial</b>	Corporación Educacional Ágape
<b>Público Objetivo (Beneficiarios Directos e Indirectos)</b>	NNA, docentes, apoderados, asistentes y equipos directivos de los tres territorios.
<b>Objetivo General del proyecto</b>	Mejorar los aprendizajes y la convivencia escolar de los estudiantes de manera eficaz, equitativa y promoviendo la cohesión social; involucrar a toda la comunidad educativa como agente transformador; Mejorar la asistencia a clases y la retención escolar a través de la participación de las familias como agentes educativos
<b>Número de Usuarios directos alcanzados</b>	Beneficiarios/as directos: 273 NNA y adultos/as Beneficiarios/as indirectos: 475
<b>Número de Voluntarios y país de origen</b>	3 - Chile
<b>Resultados obtenidos</b>	<ul style="list-style-type: none"> <li>• De los 7 miembros de la comunidad educativa entrevistados en Temuco, 100% consideran beneficiosa la implementación de las tertulias</li> <li>• En proceso (Directora de Cumbres de Boco ya adelantó una mejora en los resultados de los y las estudiantes que participan en Tertulias).</li> </ul>
<b>Principales Actividades realizadas</b>	<ul style="list-style-type: none"> <li>• Implementación en aula de tertulias dialógicas literarias, metodología que apunta a mejorar el aprendizaje y la cohesión escolar (todo el año)</li> <li>• Realización de una tertulia dialógica con los NN de todos los proyectos, en modalidad virtual, para que los NN escriban juntos una carta abierta sobre los derechos de la niñez</li> <li>• Análisis de las acciones, avances y oportunidades de mejora que ha significado la implementación del proyecto</li> </ul>
<b>Lugar Geográfico de ejecución (Ciudad y País)</b>	Huechuraba, Lota, Temuco, Chile



<b>NOMBRE DEL PROYECTO</b>	Me cuido y cuido mi entorno.
<b>Socio Territorial</b>	Escuela básica particular subvencionada Arcángel de María
<b>Público Objetivo (Beneficiarios Directos e Indirectos)</b>	Las familias, los niños, niñas y adolescentes, que son el público objetivo, son de un nivel socio económico bajo de ingresos en comparación a la región, en condiciones de alta vulnerabilidad, otorgando un índice de vulnerabilidad para la escuela de un 97,3% según JUNAEB
<b>Objetivo General del proyecto</b>	Desarrollar hábitos de vida saludable y del cuidado del medio ambiente, acordes al diagnóstico de necesidades, a través de planificaciones integradas que incluyan la participación de la comunidad educativa y local, en su diagnóstico, implementación y evaluación.
<b>Número de Usuarios directos alcanzados</b>	Beneficiarios/as directos: 264 NNA y adultos/as Beneficiarios/as indirectos: 1.056
<b>Número de Voluntarios y país de origen</b>	2 – Nicaragua, Chile
<b>Resultados obtenidos</b>	<ul style="list-style-type: none"> <li>- Incremento en la autopercepción y autovaloración en los y las estudiantes: 53,3% percepción de autoestima alta. 46,7% percepción de autoestima promedio.</li> <li>- Incremento en la identificación de los factores de hábitos de vida saludable y cuidado del medio ambiente presentes en el contexto escolar y territorial, a partir de una encuesta elaborada por el equipo de profesionales voluntario/as.</li> <li>-Respecto de participación: 53,3% NNA, participa “casi siempre”. 16% apoderados participa “casi siempre”. 31,5% docentes y asistentes de la educación participa “Siempre”.</li> <li>-Respecto desarrollo de hábitos saludables 50% NNA “casi siempre” Desarrolla hábitos de vida saludable. 20% apoderados/as “Siempre” Desarrolla hábitos de vida saludables. 78,9% docentes y asistentes de la educación “Casi siempre”.</li> <li>-Respecto del Desarrollo de hábitos y actitudes ambientales 63,3% NNA “casi siempre” Desarrolla hábitos y actitudes ambientales. 48% apoderados/as “Casi siempre” Desarrolla hábitos y actitudes ambientales. 57,8% docentes y asistentes de la educación “Casi siempre” Desarrolla hábitos y actitudes ambientales.</li> <li>N: 30 NNAs de 4to, 5to y 6to básico, 25 apoderados y 19 docentes y asistentes de la educación.</li> <li>-Además, se está avanzando para obtener el sello medioambiental para la escuela.</li> </ul>
<b>Principales Actividades realizadas</b>	<ul style="list-style-type: none"> <li>- Implementación de la metodología “Aprendizaje basado en proyectos”.</li> <li>- Activación de los Brigadistas Escolares.</li> <li>- Sesiones de autocuidado docente presenciales.</li> <li>- Se establecieron alianzas colaborativas con: Jardín infantil Francisco Coloane II, Fundación Recicla al cubo, La Fundación Huertas Comunitarias.</li> </ul>
<b>Lugar Geográfico de ejecución (Ciudad y País)</b>	La Pintana, Chile

<b>NOMBRE DEL PROYECTO</b>	Comunidad que construye Escuela, desde y para los niños y niñas.
<b>Socio Territorial</b>	Escuela Básica Casa Azul
<b>Público Objetivo (Beneficiarios Directos e Indirectos)</b>	Docentes, niños, niñas, adolescentes y familias.
<b>Objetivo General del proyecto</b>	Fortalecer y dinamizar los procesos propuestos y desarrollados por Escuela Casa Azul para el aseguramiento de una educación de calidad para niños, niñas y adolescentes.
<b>Número de Usuarios directos alcanzados</b>	Beneficiarios/as directos: 157 NNA y adultos/as Beneficiarios/as indirectos: 792
<b>Número de Voluntarios y país de origen</b>	4- Chile.
<b>Resultados obtenidos</b>	<ul style="list-style-type: none"> <li>● Test de Autoestima Escolar (TAE): En 2020, de los 15 estudiantes participantes, 9 tenían un nivel de autoestima bajo, mientras que en 2021, sólo 3 obtuvieron un nivel bajo.</li> <li>● Satisfacción: Encuesta a 12 docentes: El 58,3 % de la muestra consideró que las actividades en las que participaron las profesionales voluntarias fueron un aporte para su desarrollo en términos personales y profesionales</li> </ul>
<b>Principales Actividades realizadas</b>	<ul style="list-style-type: none"> <li>● Acompañamiento pedagógico pre-escolar, planificación de clases y organización de actividades para los NN de prekinder y kinder</li> <li>● Planificación y realización de clases de educación artística</li> <li>● Elaboración de material pedagógico</li> <li>● Elaboración y realización de una propuesta pedagógica y artística de un mural hecho por los NN de 8vo básico</li> <li>● Promoción de la “cultura del buen trato”: organización de encuentros e informes para mejorar la convivencia escolar</li> <li>● Realización de jornadas de Autocuidado a nivel docente y de Equipo</li> <li>● Participación al programa Accionadores</li> <li>● Creación de nuevos instrumentos de gestión</li> </ul>
<b>Lugar Geográfico de ejecución (Ciudad y País)</b>	La Granja, Santiago, Chile.

<b>NOMBRE DEL PROYECTO</b>	Ampliación del abordaje integral de niños y niñas con síndrome de Down.
<b>Socio Territorial</b>	Corporación Edudown Santiago
<b>Público Objetivo (Beneficiarios Directos e Indirectos)</b>	Niños, niñas y adolescentes con síndrome de Down, entre 0 y 18 años. Profesionales de distintas especialidades que trabajan en Edudown. Familias de niños y niñas que acuden a alguno de los programas que ofrece Edudown.
<b>Objetivo General del proyecto</b>	Enriquecer y redimensionar el programa que actualmente ofrece la Corporación Edudown a través de la incorporación de profesionales voluntarios que participen en el abordaje integral de la población incorporando al programa talleres de desarrollo personal. (deporte, artes musicales, escénicas y corporales entre otras).
<b>Número de Usuarios directos alcanzados</b>	Beneficiarios/as directos: 192 niños y niñas Beneficiarios/as indirectos: 36
<b>Número de Voluntarios y país de origen</b>	2 - Venezuela.
<b>Resultados obtenidos</b>	-95% de atenciones realizadas por línea -Dossier de Metodologías Alternativas -95% de los apoderados de NN participantes de talleres de metodologías alternativas lo valora positivamente.
<b>Principales Actividades realizadas</b>	-Taller de Recursos Didácticos -Taller de musicoterapia -Sesiones individuales de Terapia ocupacional -Sesiones individuales de Educación -Sesiones grupales de terapia ocupacional -Sesiones grupales de talleres de metodologías alternativas
<b>Lugar Geográfico de ejecución (Ciudad y País)</b>	Providencia y San Bernardo, Santiago, Chile.

<b>NOMBRE DEL PROYECTO</b>	Proyecto de seguimiento María Ayuda
<b>Socio Territorial</b>	Fundación María Ayuda
<b>Público Objetivo (Beneficiarios Directos e Indirectos)</b>	Niños, niñas y adolescentes que fueron víctimas de maltrato físico, psicológico, abuso o negligencia.
<b>Objetivo General del proyecto</b>	Elaborar un modelo de evaluación y seguimiento de los programas residenciales de María Ayuda, que permita orientar los procesos de la Corporación.
<b>Número de Usuarios directos alcanzados</b>	Beneficiarios/as directos: 98 NNA y adultos/as). Beneficiarios/as indirectos: 5
<b>Número de Voluntarios y país de origen</b>	2 – Colombia y México.
<b>Resultados obtenidos</b>	74% de los NNA aumenta su satisfacción respecto a su estadía en las residencias de María Ayuda
<b>Principales Actividades realizadas</b>	-Fichas estandarizadas (Gestión MA) -Manual para la vida independiente
<b>Lugar Geográfico de ejecución (Ciudad y País)</b>	Santiago, Chile

<b>NOMBRE DEL PROYECTO</b>	Instalación de modelo de convivencia protegida en el contexto de la propuesta Aprendizaje Nómada de la Escuela Novomar
<b>Socio Territorial</b>	Escuela básica y especial Novomar
<b>Público Objetivo (Beneficiarios Directos e Indirectos)</b>	Niños y jóvenes de poblaciones de Alta Complejidad de la zona sur de Santiago como son Bajos de Mena (Puente Alto) y El Castillo (La Pintana).
<b>Objetivo General del proyecto</b>	Implementar en la Escuela NOVOMAR, un “Modelo de Convivencia Protegida”, basado en estrategias y dispositivos de resolución pacífica de conflictos, por medio de un equipo interdisciplinario que conduzca el proceso.
<b>Número de Usuarios directos alcanzados</b>	Beneficiarios/as directos: 375 NNA y adultos/as). Beneficiarios/as indirectos: 1485
<b>Número de Voluntarios y país de origen</b>	2 - Chile
<b>Resultados obtenidos</b>	<p>-Mejora del clima escolar desde el punto de vista estudiantes, utilizando instrumento de convivencia CENVI (Muñoz&amp; Becerra &amp;Riquelme, 2017) <b>Línea base (2019):</b> 96,5 puntos en promedio (Percepción de convivencia regular). N: 45. <b>Segunda medición (2020):</b> 45,4 puntos en promedio (Percepción de convivencia buena). N: 9. Mejora la percepción del clima de escolar por parte de los estudiantes. <b>Tercera medición (2021):</b> No realizada</p> <p>-Mejora del clima escolar desde el punto de vista docentes, se aplicó el Cuestionario de prácticas de convivencia escolar (López &amp;Morales 2018): <b>Línea base (2019):</b> 258,7 en promedio (Percepción de prácticas de convivencia escolar suficientes). N:20. <b>Segunda medición (2020):</b> 278,7 en promedio (Percepción de prácticas de convivencia escolar suficientes). N: 19 Se mantiene la percepción del clima de escolar por parte de los docentes. <b>Tercera medición (2021):</b> No realizada</p> <p>-Mejora del clima escolar desde el punto de vista apoderados/as, se aplicó el Cuestionario de prácticas de convivencia escolar (López &amp;Morales 2018). <b>Línea base (2019):</b> 260,7 en promedio (Percepción de prácticas de convivencia escolar suficientes) N:10. <b>Segunda medición (2020):</b> 318,3 en promedio. (Percepción de prácticas de convivencia escolar excelente). N:19. Mejora la percepción del clima de escolar por parte de los apoderados/as. <b>Tercera medición (2021):</b> No realizada</p>
<b>Principales Actividades realizadas</b>	<ul style="list-style-type: none"> <li>-Familiarización y diagnóstico inicial</li> <li>-Desarrollo de la propuesta (PTA)</li> <li>-Construcción del proyecto</li> <li>-”Construye tu libro”</li> </ul>
<b>Lugar Geográfico de ejecución (Ciudad y País)</b>	Puente Alto, Santiago, Chile.

<b>NOMBRE DEL PROYECTO</b>	“Fortalecimiento de la intervención psicosocial en niños, niñas y familias que viven en contexto de vulnerabilidad”
<b>Socio Territorial</b>	Fundación Pléyades
<b>Público Objetivo (Beneficiarios Directos e Indirectos)</b>	Niños y niñas están cotidianamente expuestos a diversos factores de riesgo dada su vulnerabilidad social.
<b>Objetivo General del proyecto</b>	Propiciar factores protectores para niños y niñas a nivel individual, familiar y comunitario con el fin de favorecer su desarrollo integral y prevenir la vulneración a sus derechos.
<b>Número de Usuarios directos alcanzados</b>	Beneficiarios/as directos: 102 NNA y adultos/as Beneficiarios/as indirectos: 2729
<b>Número de Voluntarios y país de origen</b>	2 - Chile
<b>Resultados obtenidos</b>	-El 60% de adultos refuerzan sus habilidades correspondiente a 23 adultos/familias. -80% de los NNJ desarrollan habilidades socioemocionales, correspondiente a un total de 37 NNJ.
<b>Principales Actividades realizadas</b>	-Diagnóstico familiar -Talleres socioeducativos con niños y niñas -Acompañamiento psicosocial con niños y niñas -Acompañamiento escolar -Talleres de parentalidad positiva -Acompañamiento psicosocial con padres/madres o adultos/as significativos
<b>Lugar Geográfico de ejecución (Ciudad y País)</b>	Recoleta y La Pintana, Chile

<b>NOMBRE DEL PROYECTO</b>	Proyecto Migralab
<b>Socio Territorial</b>	Fundación Regazo
<b>Público Objetivo (Beneficiarios Directos e Indirectos)</b>	Las personas participantes del proyecto son principalmente adolescentes mujeres migrantes y chilenas entre 14 a 19 años, que viven o estudian en la comuna de Independencia.
<b>Objetivo General del proyecto</b>	Establecer, a partir de la experiencia de pilotaje 2019-2020, la metodología de MigraLab propendiendo por asegurar su replicabilidad, y sostenibilidad, a la vez que por constatar su validez.
<b>Número de Usuarios directos alcanzados</b>	Beneficiarios/as directos: 93 adolescentes y adultos/as. Beneficiarios/as indirectos: 237
<b>Número de Voluntarios y país de origen</b>	1 – Chile
<b>Principales Actividades realizadas</b>	-Taller Género, Interseccionalidad y adultocentrismo -Taller “Interseccionalidad y clases de edades” -2da edición de Líneas Invisibles-Festival de Arte Urbano Migrante e Intercultural -Sistematización del piloto Migralab 2019 - 2020
<b>Lugar Geográfico de ejecución (Ciudad y País)</b>	Independencia, Santiago, Chile

Acción Sociedad Civil

<b>NOMBRE DEL PROYECTO</b>	¡Que todo siga mejorando!
<b>Socio Territorial</b>	Fundación Todo Mejora
<b>Público Objetivo (Beneficiarios Directos e Indirectos)</b>	Equipo ejecutivo de la Fundación Todo Mejora
<b>Objetivo General del proyecto</b>	Establecer las bases de la planificación estratégica de Todo Mejora para su crecimiento al 2026.
<b>Número de Usuarios directos alcanzados</b>	Beneficiarios/as directos: 10 adultos/as. Beneficiarios/as indirectos: 4096 usuarios del programa Hora Segura
<b>Número de Voluntarios y país de origen</b>	2 – Chile.
<b>Resultados obtenidos</b>	<ul style="list-style-type: none"> <li>● 26 capacitaciones realizadas</li> <li>● Aumento en el número de socios de la fundación: +23 % (de 293 socios en Marzo a 361 en Diciembre)</li> </ul>
<b>Principales Actividades realizadas</b>	<p><b>Gestión de desarrollo:</b></p> <ul style="list-style-type: none"> <li>● Diseño de un plan de capacitación y creación de un catálogo de capacitaciones</li> <li>● Realización de las capacitaciones</li> <li>● Organización de una serie de capacitaciones para el equipo de la Subsecretaría del Delito sobre prevención del suicidio</li> </ul> <p><b>Gestión de donantes:</b></p> <ul style="list-style-type: none"> <li>● Realización de la primera Encuesta de Caracterización de Socios</li> <li>● Diseño y realización dos Campañas de Socios</li> <li>● Creación de un plan de Contactabilidad para identificar los puntos de contacto con prospectos/socios</li> </ul>
<b>Lugar Geográfico de ejecución (Ciudad y País)</b>	Santiago, Chile



<b>NOMBRE DEL PROYECTO</b>	Ludotecas Minga
<b>Socio Territorial</b>	Fundación Minga Valpo
<b>Público Objetivo (Beneficiarios Directos e Indirectos)</b>	Equipo ejecutivo de Minga Valpo.
<b>Objetivo General del proyecto</b>	Generación e instalación de competencias comerciales y comunicacionales en el equipo de Minga Valpo, para que la organización pueda seguir construyendo espacios lúdicos destinados a la infancia, de manera eficaz a lo largo del tiempo.
<b>Número de Usuarios directos alcanzados</b>	Beneficiarios/as directos: 8 adultos/as. Beneficiarios/as indirectos: 144
<b>Número de Voluntarios y país de origen</b>	2 – Chile.
<b>Resultados obtenidos</b>	<ul style="list-style-type: none"> <li>● Obtención de varios fondos para financiar proyectos (Chile Compromiso de todos, Proyecto Fondo Colunga, Fondo de protección ambiental Quilpué)</li> <li>● Los seguidores en Instagram aumentaron de 2343 en Marzo a 2744 en Diciembre (+17%). Los seguidores en Facebook aumentaron de 5063 en Marzo a 5260 en Diciembre.</li> </ul>
<b>Principales Actividades realizadas</b>	<p><b>Área de financiamiento</b></p> <ul style="list-style-type: none"> <li>● Diagnóstico de las fuentes de financiamiento actuales y creación de estrategia para cada una</li> <li>● Creación de una base de datos de empresas, alianzas potenciales</li> <li>● Postulación a fondos</li> </ul> <p><b>Área de comunicaciones:</b></p> <ul style="list-style-type: none"> <li>● Gestión de redes sociales existentes y creación de nuevas páginas (LinkedIn)</li> <li>● Creación de una base de datos de contenido fotográfico y videos</li> <li>● Redacción de boletines, informes comunicacionales etc</li> <li>● Creación del sitio web de la fundación</li> </ul>
<b>Lugar Geográfico de ejecución (Ciudad y País)</b>	Valparaíso, Chile

<b>NOMBRE DEL PROYECTO</b>	Nuevo impulso para la formación musical en escuelas rurales
<b>Socio Territorial</b>	Fundación Cultural Papageno
<b>Público Objetivo (Beneficiarios Directos e Indirectos)</b>	Equipo de la Fundación Cultural Papageno, de los cuales se encuentra la jefatura, el personal administrativo, el equipo de luthería y los docentes. Los participantes indirectos son los niños y niñas que forman parte de las 80 escuelas donde Papageno realiza educación musical con sus duplas de profesores.
<b>Objetivo General del proyecto</b>	Desarrollar una estrategia comunicacional y de actualización de imagen corporativa orientada a dar sostenibilidad financiera a la fundación.
<b>Número de Usuarios directos alcanzados</b>	Beneficiarios/as directos: 28 adultos/as. Beneficiarios/as indirectos: 8250 (1650 NNA + sus familias)
<b>Número de Voluntarios y país de origen</b>	1 – Chile
<b>Resultados obtenidos</b>	<ul style="list-style-type: none"> <li>● Creación de 40 productos audiovisuales</li> <li>● Visitas al sitio web aumentaron en + 175%</li> <li>● Los seguidores en instagram aumentaron de 356 en Septiembre a 741 en febrero (+ 108%)</li> </ul>
<b>Principales Actividades realizadas</b>	<ul style="list-style-type: none"> <li>● Realización de registros audiovisuales de la intervención en terreno</li> <li>● Capacitaciones a docentes sobre uso de redes sociales y desarrollo de productos audiovisuales</li> <li>● Creación de boletín para donantes</li> <li>● En alianza con Fundación Transcender: elaboración de un plan comunicacional</li> <li>● Grabaciones y elaboración de videos comunicacionales</li> </ul>
<b>Lugar Geográfico de ejecución (Ciudad y País)</b>	Villarrica, La Araucanía, Chile

<b>NOMBRE DEL PROYECTO</b>	Fortaleciendo desde la base el trabajo por la Discapacidad Múltiple
<b>Socio Territorial</b>	CORPALIV
<b>Público Objetivo (Beneficiarios Directos e Indirectos)</b>	Niños, Niñas y adolescentes con discapacidad múltiple, padres y/o cuidadores y profesionales del equipo de Corpaliv
<b>Objetivo General del proyecto</b>	Generar mecanismos para crear sostenibilidad institucional y mayor visibilización de la realidad nacional de la discapacidad múltiple a través de la labor de la corporación.
<b>Número de Usuarios directos alcanzados</b>	Beneficiarios/as directos: 17 adultos/as. Beneficiarios/as indirectos: 143
<b>Número de Voluntarios y país de origen</b>	2- Chile.
<b>Resultados obtenidos</b>	<ul style="list-style-type: none"> <li>● Desarrollo de estrategia compuesta por: modelo de negocio + estrategia de captación de socios + propuesta de valor</li> <li>● Uso mensual de la planilla financiera</li> <li>● Se adjudicaron 4 de 6 fondos postulados</li> <li>● Se generaron 142 piezas audiovisuales</li> </ul>
<b>Principales Actividades realizadas</b>	<p><b>Área comercial:</b></p> <ul style="list-style-type: none"> <li>● Postulación a fondos</li> <li>● Desarrollo de estrategias comerciales</li> <li>● Desarrollo de una planilla Excel para el registro de la información financiera</li> </ul> <p><b>Área comunicacional:</b></p> <ul style="list-style-type: none"> <li>● Desarrollo de la estrategia de comunicaciones para la primera colecta online de la organización</li> <li>● Optimización de los recursos comunicacionales</li> </ul>
<b>Lugar Geográfico de ejecución (Ciudad y País)</b>	Ñuñoa, Santiago, Chile.

<b>NOMBRE DEL PROYECTO</b>	Por el derecho a jugar y practicar deporte
<b>Socio Territorial</b>	Fundación Futuros para el tenis
<b>Público Objetivo (Beneficiarios Directos e Indirectos)</b>	Directos: estudiantes de las carreras de Administración de empresas, Técnico en administración e Ingeniería Comercial. Estos participantes son hombres y mujeres que habitan a lo largo del territorio nacional, ya que, hemos tenido estudiantes de Iquique, Alto Hospicio, Temuco, Chillán, Valdivia y de la Región Metropolitana. Además de las tres personas que están de manera fija en la fundación, quienes son el Director Ejecutivo y los dos profesores que realizan los talleres a los NNA. Indirectos: Niños, niñas y adolescentes.
<b>Objetivo General del proyecto</b>	Conseguir sostenibilidad económica y fortalecer la imagen de la ONG para asegurar la continuidad de nuestra intervención social, para así garantizar que el derecho a jugar y practicar deportes, sea ejercido de forma plena por los beneficiarios.
<b>Número de Usuarios directos alcanzados</b>	Beneficiarios/as directos: 70 adultos/as Beneficiarios/as indirectos: 146
<b>Número de Voluntarios y país de origen</b>	2 – Chile
<b>Resultados obtenidos</b>	<ul style="list-style-type: none"> <li>● Se desarrollaron dos herramientas para la postulación a fondos: la Agenda de Fondos Concursables y el Proyecto Estándar para futuras postulaciones.</li> <li>● No se logró adjudicación de fondos</li> <li>● Aumento cantidad de seguidores en Instagram: de 1800 en Marzo a 2517 en Diciembre (+ 39,8%)</li> <li>● Aumento de las alianzas concretadas con empresas, fundaciones u otras organizaciones de 2 en Marzo a 15 en Diciembre.</li> </ul>
<b>Principales Actividades realizadas</b>	<ul style="list-style-type: none"> <li>● Creación de una cuenta LinkedIn</li> <li>● Creación de una grilla de contenido mensual</li> <li>● Creación de una identidad gráfica para la fundación</li> <li>● Creación de una agenda anual de fondos concursables</li> <li>● Generación de un plan de socios, comunicaciones y alianzas con empresas</li> </ul>
<b>Lugar Geográfico de ejecución (Ciudad y País)</b>	Lo Espejo, Chile

<b>NOMBRE DEL PROYECTO</b>	Nuevos relatos sobre la educación intercultural bilingüe para estudiantes sordos
<b>Socio Territorial</b>	Fundación En Señas (Instituto Nacional de la Sordera)
<b>Público Objetivo (Beneficiarios Directos e Indirectos)</b>	La población beneficiada por el proyecto se focaliza en el Colegio particular subvencionado Dr. Jorge Otte Gabler el cual registra un Índice de Vulnerabilidad Escolar (IVE) del 100% (JUNAEB-2018), ubicado en calle El Pinar 125, comuna de San Joaquín, colindante con la Población La legua, la cual registra un 5.6% de su población que vive en situación de pobreza según la CASEN 2015.
<b>Objetivo General del proyecto</b>	Visibilizar el modelo de educación intercultural bilingüe como una alternativa educativa de calidad que respeta las características lingüísticas y que valora la diversidad de niñas, niños y jóvenes sordos.
<b>Número de Usuarios directos alcanzados</b>	Beneficiarios/as directos: 42 adultos/as. Beneficiarios/as indirectos: 113
<b>Número de Voluntarios y país de origen</b>	2 – Chile y México
<b>Resultados obtenidos</b>	<ul style="list-style-type: none"> <li>-Base de datos: 2.306 contactos</li> <li>-Convenio con la Municipalidad de San Joaquín.</li> <li>- Alianza con Auditoron para precios preferenciales en audífonos</li> <li>- Curso de Fonoaudiología</li> <li>- Cursos de LSCh</li> <li>- Inauguración CAA (julio 2021) + Visitas</li> <li>- Jornada de Neurociencias</li> <li>- 231 pacientes atendidos</li> </ul>
<b>Principales Actividades realizadas</b>	<ul style="list-style-type: none"> <li>-Reapertura Centro de Atención Auditiva.</li> <li>- Fortalecimiento del área de comunicaciones</li> <li>- Jornada de grabación video corporativo</li> <li>- Estudio de mercado y costeo de prestaciones para CAA</li> <li>- Plan de Negocio Taller laboral</li> <li>-Boletines Mensuales</li> <li>- Protocolo de almacenamiento y conservación de medicamentos CAA y registro de temperatura.</li> </ul>
<b>Lugar Geográfico de ejecución (Ciudad y País)</b>	San Joaquín, Santiago, Chile

<b>NOMBRE DEL PROYECTO</b>	Fortalecimiento de presencia pública de Fundación Por Una Carrera en incidencia y postulación a fondos
<b>Socio Territorial</b>	Fundación Por Una Carrera
<b>Público Objetivo (Beneficiarios Directos e Indirectos)</b>	Equipo fijo 2021 de Fundación Por Una Carrera
<b>Objetivo General del proyecto</b>	Fortalecer la imagen pública de la fundación, visibilizando y publicitando objetivos, logros y proyectos, a través del apoyo de profesionales voluntarios que aporten con ideas y proyectos nuevos para reforzar la incidencia en la opinión pública y dar respaldo a postulaciones a Fondos.
<b>Número de Usuarios directos alcanzados</b>	Beneficiarios/as directos: 19 adultos/as. Beneficiarios/as indirectos: 3500
<b>Número de Voluntarios y país de origen</b>	2- Chile.
<b>Resultados obtenidos</b>	<ul style="list-style-type: none"> <li>● De las 8 postulaciones a fondos, 5 fueron adjudicados</li> <li>● El alcance de la campaña subió de 4706 personas en Julio a 22.702 personas en Diciembre 2021</li> <li>● 15 lives en instagram y 2 seminarios organizados</li> <li>● Aumento del número de seguidores en Instagram de 5842 a 7.287</li> </ul>
<b>Principales Actividades realizadas</b>	<p><b>Área comercial</b></p> <ul style="list-style-type: none"> <li>● Postulación a fondos</li> <li>● Creación de propuestas para empresas</li> </ul> <p><b>Área de comunicaciones</b></p> <ul style="list-style-type: none"> <li>● Publicaciones de artículos en diversos medios de comunicaciones</li> <li>● Creación de una cuenta de TikTok</li> <li>● Campaña de captación de voluntarios</li> <li>● Organización de charlas abiertas sobre el acceso a la educación superior</li> </ul>
<b>Lugar Geográfico de ejecución (Ciudad y País)</b>	Santiago, Chile.

## Proyectos Ágiles

<b>NOMBRE DEL PROYECTO</b>	Prendo Aprendo Chile (*) <sup>3</sup>
<b>Socio Territorial</b>	Ingeniería Sin Fronteras
<b>Público Objetivo (Beneficiarios Directos e Indirectos)</b>	Niños, niñas y adolescentes (estudiantes) en condiciones de vulnerabilidad.
<b>Objetivo General del proyecto</b>	Incrementar el uso y el manejo de herramientas informáticas que permitan el acceso justo de estudiantes en condiciones de vulnerabilidad a una educación formal de calidad en respuesta a la emergencia sanitaria provocada por el COVID-19.
<b>Número de Usuarios directos alcanzados</b>	Beneficiarios/as directos: 109 niños, niñas y adolescentes. Beneficiarios/as indirectos: No se reportan.
<b>Número de Voluntarios y país de origen</b>	1 – Chile.
<b>Resultados obtenidos</b>	-Desde que se tomó control y organización de las publicaciones en las redes sociales, en diciembre de 2020, los seguidores de la fundación crecieron en total un 17.45% (20.89% en Instagram, 5.07% en Facebook y 26.41% en LinkedIn). -Así mismo, la interacción promedio de Instagram es de 152.07. -La interacción por cantidad de seguidores en promedio fue de 3.47% (3.01% en Instagram, 1.48% en Facebook, y 5.92% en LinkedIn).
<b>Principales Actividades realizadas</b>	- Convocatoria de voluntarios/as con capacidades de rehabilitación y refacción de los equipos recibidos. - Diseño de procedimiento de trabajo de voluntarios/as para la rehabilitación y refacción de equipos. - Ejecución de sesiones de capacitación a voluntarios/as para explicar el procedimiento de rehabilitación y refacción. (meses 1, 2 y 3) - Coordinación y supervisión remota de voluntarios/as, mediante videollamadas, mensajería y/o correo electrónico. - Campaña de donación de equipos electrónicos. - Recolección de equipos electrónicos donados. - Diseño de contenidos para incluir en guía de herramientas tecnológicas. - Diagnóstico inicial de los equipos electrónicos donados: revisión del estado y funcionamiento de los equipos recibidos. - Rehabilitación de los equipos recibidos: puesta en marcha del equipo para dejarlo listo para su uso. La rehabilitación implica el formateo del equipo y la actualización de software. Además, se realizan tareas menores de mantención.
<b>Lugar Geográfico de ejecución (Ciudad y País)</b>	Santiago – La Araucanía, Chile

<sup>3</sup> \* Este proyecto estuvo activo hasta marzo del 2021.

<b>NOMBRE DEL PROYECTO</b>	Iniciativa de emergencia Acompañamiento Educativo(*) <sup>4</sup>
<b>Socio Territorial</b>	Corporación Crecer Mejor
<b>Público Objetivo (Beneficiarios Directos e Indirectos)</b>	Niñas y Adolescente, entre 6 y 18 años que han sido gravemente vulneradas en sus derechos, siendo la primera causal de ingreso negligencia grave, seguido por abuso sexual y por último maltrato físico grave, es necesario considerar que la mayoría de los casos presentan las 3 causales
<b>Objetivo General del proyecto</b>	Brindar apoyo escolar y psicopedagógico a niñas y adolescentes de la Residencia Villa Jorge Yarur Banna, que reduzca la brecha del desarrollo de ámbito escolar considerando las condiciones actuales de estudio debido a la cuarentena de las residencias de protección.
<b>Número de Usuarios directos alcanzados</b>	Beneficiarios/as directos: 46 niñas, adolescentes y adultas. Beneficiarios/as indirectos: 60
<b>Número de Voluntarios y país de origen</b>	2 - Chile
<b>Resultados obtenidos</b>	<ul style="list-style-type: none"> <li>- Manual de estrategias de enseñanza-aprendizaje, para la implementación de rutinas de estudio por casa.</li> <li>- Manual de actividades lúdicas que fortalezcan procesos de aprendizaje.</li> <li>- Disminución de brecha de aprendizaje en NA diagnosticadas.</li> </ul>
<b>Principales Actividades realizadas</b>	<ul style="list-style-type: none"> <li>-Herramientas formativas que complementan el proceso de intervención con NA.</li> <li>-Reuniones de diagnóstico y seguimiento con equipo técnico.</li> <li>-Retroalimentación de diagnóstico con Educadoras de trato directo.</li> <li>-Reconocimiento de rutina por casa, implementación de recursos educativos dinámicos que complementen los procesos de enseñanza aprendizaje.</li> <li>-Elaboración de manual de estrategias de enseñanza-aprendizaje dirigido a ETD para implementar por casa según necesidades educativas de cada NA.</li> <li>-Chequear avance en guías de estudio.</li> <li>-Voluntarias AS implementan metodologías de aprendizaje, basadas en el juego, a NA que lo requieran, según diagnóstico.</li> <li>-Proporcionar motivación continua, a las estudiantes con mayores dificultades de aprendizaje.</li> </ul>
<b>Lugar Geográfico de ejecución (Ciudad y País)</b>	La Pintana, Chile

<sup>4</sup> \*Este proyecto estuvo activo hasta marzo del 2021.



<b>NOMBRE DEL PROYECTO</b>	Letra Libre (*) <sup>5</sup>
<b>Socio Territorial</b>	Salvemos el 2020
<b>Público Objetivo (Beneficiarios Directos e Indirectos)</b>	Niños y niñas de primer ciclo educación básica.
<b>Objetivo General del proyecto</b>	Fortalecer y consolidar nuestro programa de acompañamiento en el proceso de aprendizaje lectoescritor a niños y niñas de 1º y 2º básico, a través de tutorías personalizadas vía remota, en establecimientos con altos niveles de vulnerabilidad, trabajando al servicio y guiados por el profesor jefe del estudiante.
<b>Número de Usuarios directos alcanzados</b>	Beneficiarios/as directos: 159 niños, niñas y adolescentes. Beneficiarios/as indirectos: No se registran
<b>Número de Voluntarios y país de origen</b>	2 - Chile
<b>Resultados obtenidos</b>	-Actualizar y clasificar el material pedagógico entregado por Letra Libre -Estrategia comunicacional: línea editorial.
<b>Principales Actividades realizadas</b>	-Organizar y seleccionar material de acuerdo a niveles de lectoescritura. -Se organizaron actividades realizadas durante el periodo de “Taller de verano”, lo cual implicó, la coordinación con diversos equipos tales como con quien desarrollaba el taller y “comunicaciones”, dentro de ello se subió cuentacuentos al canal de Youtube de la fundación con una actividad para cada video, entre otras actividades. -se desarrolló una iniciativa propuesta por Pasantes de América Solidaria, la cual consistió en fusionar lo académico y educativo, con lo relacionado a marketing y gráficas. La actividad consistió en generar un libro llamado “Tu verano crea libre”, en donde los y las estudiantes participantes del Taller de verano, pudiesen crear cuentos o micro cuentos en compañía de su tutor o tutora. La actividad se realizó de forma voluntaria tanto por estudiantes como por los y las tutoras.
<b>Lugar Geográfico de ejecución (Ciudad y País)</b>	Santiago, Chile

<sup>5</sup> \*Este proyecto estuvo activo hasta marzo del 2021.

<b>NOMBRE DEL PROYECTO</b>	Apoyando jóvenes excluidos del sistema escolar
<b>Socio Territorial</b>	Fundación Súmate
<b>Público Objetivo (Beneficiarios Directos e Indirectos)</b>	Niños, niñas y jóvenes excluidos de la educación regular.
<b>Objetivo General del proyecto</b>	Desarrollar procesos de reinserción educativa en niños, niñas y jóvenes que se encuentran fuera del sistema educativo, reduciendo factores de riesgo y fortaleciendo factores protectores.
<b>Número de Usuarios directos alcanzados</b>	Beneficiarios/as directos: 65 niños, niñas, adolescentes y adultos/as Beneficiarios/as indirectos: 458.
<b>Número de Voluntarios y país de origen</b>	2 - Chile
<b>Resultados obtenidos</b>	-100% de las y los profesionales consideran que los recursos entregados son útiles para su labor cotidiana, y recuerdan tres estrategias que puedan serles útiles y que antes no conocían.
<b>Principales Actividades realizadas</b>	-Evaluaciones psicopedagógicas según necesidades identificadas en diagnóstico inicial: con el fin de conocer las necesidades cognitivas y socioemocionales de cada uno de los niños, niñas y jóvenes participantes, cuando el NNJ ingresa al programa. - Acompañamiento personalizado de cada NNJ: en función de un Plan de Trabajo Individual (PTI) que es co-construido con los NNJ del programa. -Diversidad de talleres conforme a las necesidades de los participantes: según lo definido en el PTI de cada uno de los beneficiarios, e identificando requerimientos e intereses comunes entre los y las participantes. - Trabajo con la familia y vínculos significativos: se fomenta la integración de los adultos responsables en el proceso de reinserción educativa. -Trabajo y gestión de redes territoriales y conexión con redes educacionales: se realiza un exhaustivo trabajo con redes territoriales, educacionales e institucionales (establecimientos educativos, departamentos de educación municipal, servicios de salud, oficinas de protección de derechos, entre otros).
<b>Lugar Geográfico de ejecución (Ciudad y País)</b>	Santiago, La Serena, Antofagasta, Valparaíso, Chile

<b>NOMBRE DEL PROYECTO</b>	Salud mental en crisis
<b>Socio Territorial</b>	Corporación Educacional Paulo Freire La Serena.
<b>Público Objetivo (Beneficiarios Directos e Indirectos)</b>	Docentes de distintos establecimientos y estudiantes.
<b>Objetivo General del proyecto</b>	Desarrollar una red de auto cuidado e intervención en crisis para niños niñas y adolescentes, desde el Modelo Dialógico de Resolución de Conflictos de Comunidades de Aprendizaje, promoviendo el autocuidado colectivo y familiar en 40 escuelas de la red Coquimbo de Comunidades de Aprendizaje.
<b>Número de Usuarios directos alcanzados</b>	Beneficiarios/as directos: 7 adultos/as. Beneficiarios/as indirectos: 10.024.
<b>Número de Voluntarios y país de origen</b>	2 - Chile
<b>Resultados obtenidos</b>	-Diseño de la planificación de talleres. -PPT y material para la realización de los talleres. -Organización del Drive donde se encuentra el material elaborado por voluntarias y el que corresponde a otras fuentes.
<b>Principales Actividades realizadas</b>	-Taller de formación a monitores en intervención en crisis entre docentes y profesionales de apoyo de las escuelas (32 horas presenciales a distancia, 20 de trabajo individual). -Encuentros virtuales de diálogo y reflexión sobre las situaciones existentes en las comunidades a fin de identificar las acciones de ejecutar. -Programa remoto de trabajo con las comunidades a fin de dotar de herramientas de contención comunitaria, enfocado al desarrollo de estrategias de autocuidado (Uso de redes sociales. Acompañamiento vía telefónica, entrega de cartillas y material para el trabajo con familias). -Plan presencial de contención emocional a partir del retorno a clases. -Talleres con estudiantes Tertulias dialógicas con estudiantes, docentes y familias Talleres de contención emocional para familias y estudiantes.
<b>Lugar Geográfico de ejecución (Ciudad y País)</b>	La Serena, Chile

<b>NOMBRE DEL PROYECTO</b>	Programa para el fomento lector
<b>Socio Territorial</b>	Fundación Isla Tenglo
<b>Público Objetivo (Beneficiarios Directos e Indirectos)</b>	Niños y niñas del primer ciclo de educación básica del Colegio Isla Tenglo.
<b>Objetivo General del proyecto</b>	Generar mayores niveles de bienestar en los y las estudiantes del primer ciclo de educación básica del Colegio Isla Tenglo, fortaleciendo los vínculos con la comunidad educativa y sus familias, a través del fomento lector.
<b>Número de Usuarios directos alcanzados</b>	Beneficiarios/as directos: No se registran Beneficiarios/as indirectos: No se registran
<b>Número de Voluntarios y país de origen</b>	2 - Chile
<b>Resultados obtenidos</b>	No tuvo resultados debido a su cierre anticipado (Enero 2021).
<b>Principales Actividades realizadas</b>	-Adecuar espacios al interior del colegio para el programa: destinar espacios que se conviertan en símbolo de lectura, reconocibles por los niños y niñas y que cuenten con las características necesarias para el desarrollo de las actividades. -Diseñar e implementar los talleres de verano de fomento lector para la comunidad educativa. -Diseñar e implementar la formación de mediadores de lectura en la comunidad educativa.
<b>Lugar Geográfico de ejecución (Ciudad y País)</b>	Isla Tenglo, Puerto Montt, Chile

Proyecto de Bienestar Socioemocional

<b>NOMBRE DEL PROYECTO</b>	Proyecto de bienestar socioemocional de niños y niñas
<b>Socio Territorial</b>	Fundación Minga Valpo
<b>Público Objetivo (Beneficiarios Directos e Indirectos)</b>	todos/as los/as beneficiarios/as pertenecientes a población infantil provienen de la comuna de Concón, ya que asisten a los jardines pertenecientes a la red V.T.F de la zona (Mauquitos, Conconcito y Puente Colmo).
<b>Objetivo General del proyecto</b>	Generar espacios de reflexión y acción en relación a la situación ambiental y las acciones que se pueden generar desde la comunidad
<b>Número de Usuarios directos alcanzados</b>	Beneficiarios/as directos: 129 NNA y adultos/as. Beneficiarios/as indirectos: 468
<b>Número de Voluntarios y país de origen</b>	1 – Chile.
<b>Resultados obtenidos</b>	No se realizaron evaluaciones de satisfacción cuantitativas, producto de la corta duración de la intervención, la heterogeneidad de los asistentes y la dispersión de las actividades. Sin embargo, se consultó a las personas sin dejar registros, en donde los participantes se mostraron agradecidos por las instancias y entusiasmados en seguir participando en futuras actividades de la fundación durante el próximo año o los próximos meses.
<b>Principales Actividades realizadas</b>	-Charla pedagogía de emergencia -Minga Ginkana -Talleres para la infancia -Capacitaciones
<b>Lugar Geográfico de ejecución (Ciudad y País)</b>	Concón, Valparaíso, Chile

<b>NOMBRE DEL PROYECTO</b>	Aprender a conocer y manejar las emociones.
<b>Socio Territorial</b>	Colegio San Damián de Molokai
<b>Público Objetivo (Beneficiarios Directos e Indirectos)</b>	estudiantes están caracterizados como población de alta vulnerabilidad y sus familias
<b>Objetivo General del proyecto</b>	Proporcionar espacios y herramientas que apunten al logro del bienestar emocional de los estudiantes para una vida equilibrada.
<b>Número de Usuarios directos alcanzados</b>	Beneficiarios/as directos: Sin información Beneficiarios/as indirectos: Sin información
<b>Número de Voluntarios y país de origen</b>	1 – Chile.
<b>Resultados obtenidos</b>	No tuvo resultados debido a su cierre anticipado (Octubre 2021).
<b>Principales Actividades realizadas</b>	Sin información por cierre anticipado.
<b>Lugar Geográfico de ejecución (Ciudad y País)</b>	Valparaíso, Chile

<b>NOMBRE DEL PROYECTO</b>	Bienestar Emocional y Habilidades para la Vida
<b>Socio Territorial</b>	Fundación Esperanza Previene
<b>Público Objetivo (Beneficiarios Directos e Indirectos)</b>	estudiantes del Colegio América y Complejo Educacional La Granja
<b>Objetivo General del proyecto</b>	Fortalecer recursos personales y familiares para el resguardo del bienestar socioemocional de niños, niñas y adolescentes de establecimientos educacionales altamente vulnerables de la Región de la Araucanía.
<b>Número de Usuarios directos alcanzados</b>	Beneficiarios/as directos: 53 NNA y adultos/as. Beneficiarios/as indirectos: No se informan
<b>Número de Voluntarios y país de origen</b>	2 – Chile.
<b>Resultados obtenidos</b>	-Encuesta de satisfacción con estudiantes Grupo 1: No respondieron la encuesta. Grupo 2: Los alumnos se mostraron poco conformes con algunos aspectos del taller, pero a nivel general expresaron gran valoración por el espacio y la metodología utilizada. Grupo 3: No respondieron encuesta. -Encuesta de satisfacción con apoderados Solo respondieron el cuestionario 2 participantes, y se observan opiniones dispares. Por un lado, se aprecia mucho el contenido del taller y la labor de las facilitadoras. Por otro lado, se muestra disconformidad con estos aspectos. Sin embargo, en ambos casos concuerdan en que recomendarían el taller a otras personas.
<b>Principales Actividades realizadas</b>	-Taller “Amando mi singularidad” -Taller “Me reflejo en ti”
<b>Lugar Geográfico de ejecución (Ciudad y País)</b>	Vilcún, La Araucanía, Chile

<b>NOMBRE DEL PROYECTO</b>	Fortaleciéndonos en comunidad: Red de bienestar socioemocional educativo regional
<b>Socio Territorial</b>	Corporación Educacional Paulo Freire La Serena.
<b>Público Objetivo (Beneficiarios Directos e Indirectos)</b>	Estudiantes y docentes de las comunidades de aprendizaje y sus familias.
<b>Objetivo General del proyecto</b>	Consolidar el BSE en las comunidades educativas y promover el autocuidado colectivo y familiar en las escuelas pertenecientes a la red de Bienestar Socioemocional Escolar de la región de Coquimbo, desde un Modelo basado en el Aprendizaje Dialógico.
<b>Número de Usuarios directos alcanzados</b>	Beneficiarios/as directos: 1.196 NNA y adultos/as. Beneficiarios/as indirectos: 40.000
<b>Número de Voluntarios y país de origen</b>	5 - Chile
<b>Resultados obtenidos</b>	Como síntesis de la actividad podemos concluir que las actividades realizadas fueron positivas en cuanto a crear un espacio de reflexión sobre lo que cada comunidad educativa vivió los años 2020-2021. Fue un espacio clave para los/as directivos/as y profesores/as. Por otra parte, queda como desafío plantear actividades que otorguen mayor protagonismo a la niñez además de lograr un espacio colaborativo en el diseño de esta memoria histórica.
<b>Principales Actividades realizadas</b>	-Memoria Histórica -Comisión es Mixtas -Encuentros Buenas prácticas -Elaboración materiales en relación al BSE dirigido a la comunidad educativa.
<b>Lugar Geográfico de ejecución (Ciudad y País)</b>	La Serena, Coquimbo, Chile



**ANEXO 2. Balance 2021**

Fundación América Solidaria Internacional						
Subsidiaria Principal : Consolidado Chile : AS: Chile						
Libro mayor						
Del ene 2021 al dic 2021						
	SALDOS		INVENTARIO		RESULTADOS	
	DEUDOR	ACREEDOR	ACTIVO	PASIVO	Perdida	Ganancia
Total - 10.01.01.01.05.01.01 - CH -BIC1503 - CLP	137.729.908	0	137.729.908	0	0	0
Total - 10.01.01.01.05.01.02 - CH -BIC8111 - CLP	0	0	0	0	0	0
Total - 10.01.01.01.05.01.03 - CH -BIC0183 - CLP	0	0	0	0	0	0
Total - 10.01.01.01.05.01.04 - CH -BIC4130 - CLP	7.169.627	0	7.169.627	0	0	0
Total - 10.01.01.01.05.01.05 - CH -BIC4149 - CLP	0	0	0	0	0	0
Total - 10.01.01.01.05.01.06 - CH -BIC9590 - CLP	98.013	0	98.013	0	0	0
Total - 10.01.01.01.05.01.07 - CH -BIC9612 - CLP	5.538.456	0	5.538.456	0	0	0
Total - 10.01.01.01.05.01.08 - CH -BIC0100 - CLP	2.135.029	0	2.135.029	0	0	0
Total - 10.01.01.01.05.01.09 - CH -FAL0008 - CLP	62.036.677	0	62.036.677	0	0	0
Total - 10.01.01.01.05.01.10 - CH -FAL0070 - CLP	12.500	0	12.500	0	0	0
Total - 10.01.01.01.05.01.11 - CH -SAN2390 - CLP	230.817.181	0	230.817.181	0	0	0
Total - 10.01.01.01.05.01.12 - CH -SAN2632 - CLP	23.997.800	0	23.997.800	0	0	0
Total - 10.01.01.01.05.01.13 - CH -SAN2683 - CLP	14.000.000	0	14.000.000	0	0	0
Total - 10.01.01.01.05.02.01 - CH -BIC0377 - USD	11.970.812	0	11.970.812	0	0	0
Total - 10.01.01.01.05.02.02 - CH -BIC1783 - USD	3.108	0	3.108	0	0	0
Total - 10.01.01.01.05.02.03 - CH -BIC2046 - USD	14.640.344	0	14.640.344	0	0	0
Total - 10.01.01.01.05.02.04 - CH -SAN6493 - USD	8.776.329	0	8.776.329	0	0	0
Total - 10.01.02.05.02.01 - Caja Chica CH - CLP-OFC	136.476	0	136.476	0	0	0
Total - 10.01.05.01 - Recibos de Donacion / Facturas Emitidos/as por Cobrar	0	0	0	0	0	0
Total - 10.01.05.15.01 - Cta Cobrar con ASI	0	0	0	0	0	0
Total - 10.01.05.15.05 - Cta Cobrar con AS Argentina	7.535.984	0	7.535.984	0	0	0
Total - 10.01.05.15.10 - Cta Cobrar con AS Colombia	7.101.228	0	7.101.228	0	0	0
Total - 10.01.05.15.35 - Cta Cobrar con AS Uruguay	1.681.999	0	1.681.999	0	0	0
Total - 10.01.10.05.01.02.01 - CH - Deposito a Plazo Fijo 1	6.960.530	0	6.960.530	0	0	0
Total - 10.01.10.05.01.02.02 - CH - Deposito a Plazo Fijo 2	13.921.054	0	13.921.054	0	0	0
Total - 10.01.10.05.01.02.03 - CH - Deposito a Plazo Fijo 3	6.074.540	0	6.074.540	0	0	0
Total - 10.01.10.05.01.02.04 - CH - Deposito a Plazo Fijo 4	3.031.653	0	3.031.653	0	0	0
Total - 10.01.10.05.05.02.01 - CH - BIC0002 - USD	11.955.008	0	11.955.008	0	0	0
Total - 10.01.10.05.05.02.02 - CH - BIC0003 - USD	12.466.408	0	12.466.408	0	0	0
Total - 10.01.10.05.05.02.03 - CH - BIC0004 - USD	46.396.405	0	46.396.405	0	0	0
Total - 10.01.10.05.05.02.04 - CH - BIC0005 - USD	336.682	0	336.682	0	0	0
Total - 10.01.10.05.05.02.05 - CH - BIC0006 - USD	37.536.428	0	37.536.428	0	0	0

Total - 10.01.10.05.10.02.01 - CH - BICTC03 - CLP	2.497.123	0	2.497.123	0	0	0
Total - 10.01.10.05.10.02.02 - CH - BICLC00 - CLP	37.315.098	0	37.315.098	0	0	0
Total - 10.01.10.05.10.02.03 - CH - BICLC01 - CLP	1.841.755	0	1.841.755	0	0	0
Total - 10.01.10.05.10.02.04 - CH - BICLC03 - CLP	552.219	0	552.219	0	0	0
Total - 10.01.10.10.01 - Anticipo a Proveedores.	5.244.540	0	5.244.540	0	0	0
Total - 10.01.10.10.05 - Valores a Rendir.	557.100	0	557.100	0	0	0
Total - 10.01.10.10.10 - Anticipo de Honorarios.	0	0	0	0	0	0
Total - 10.01.10.10.15.01 - Adelanto Salario.	418.358	0	418.358	0	0	0
Total - 10.01.10.10.15.05 - Adelanto Aguinaldo y/o prima.	0	0	0	0	0	0
Total - 10.10.15 - Boletas de garantia - CH	3.991.071	0	3.991.071	0	0	0
Total - 20.01.01.01 - Proveedores	0	2.034.081	0	2.034.081	0	0
Total - 20.01.01.05 - Reembolsos por Pagar	0	8	0	8	0	0
Total - 20.01.01.15.01 - Cta x pagar con ASI	0	9.093.633	0	9.093.633	0	0
Total - 20.01.05.02.01.01 - Tarjeta de crédito CH - BIC0377 - USD	0	269.313	0	269.313	0	0
Total - 20.01.05.02.01.02 - Tarjeta de crédito CH - SAN3560 - USD	0	1.946.453	0	1.946.453	0	0
Total - 20.01.05.02.02.01 - Tarjeta de crédito CH - BIC1503 - CLP	3.018.689	0	3.018.689	0	0	0
Total - 20.01.05.02.02.02 - Tarjeta de crédito CH - SAN 3560- CLP	0	1.857.861	0	1.857.861	0	0
Total - 20.05.01.02 - Donaciones Anticipadas.	0	42.869.675	0	42.869.675	0	0
Total - 20.01.10.01.01 - Remuneraciones por Pagar.	0	0	0	0	0	0
Total - 20.01.10.01.10 - Contribuciones y Aportes a la Seguridad Social.	0	722.181	0	722.181	0	0
Total - 20.01.10.01.15.01 - Fondo de Pensión por Pagar - AFP -CH	0	5.466.850	0	5.466.850	0	0
Total - 20.01.10.01.20.01 - Fondo de Salud por Pagar - CH	0	2.266.061	0	2.266.061	0	0
Total - 20.01.10.01.25.01 - Riesgos del Trabajo por Pagar - CH	0	323.566	0	323.566	0	0
Total - 20.01.10.01.40.01.01 - Impuesto Único por pagar trab -Art 74.	0	467.045	0	467.045	0	0
Total - 20.01.10.01.40.01.05 - Retencion Honorarios a pagar	0	782.279	0	782.279	0	0
Total - 20.01.10.05.01 - Provision de Vacaciones.	0	26.076.549	0	26.076.549	0	0
Total - 20.01.10.05.05 - Provision para Indemnizaciones.	0	0	0	0	0	0
Total - 20.01.10.15 - Obligaciones Fiscales por Pagar.	0	109.731	0	109.731	0	0
Total - 30.01 - Capital	0	1.000.000	0	1.000.000	0	0
Total - 30.15 - Otras Reservas	0	3.917.733	0	3.917.733	0	0
Total - 30.05.01 - Superavit Acumulado	0	630.707.616	0	630.707.616	0	0
3299 Utilidades/Perdidas Acumuladas de Ejercicios Anteriores	0	0	0	0	0	0
Total - Ganancias/pérdidas no realizadas	0	0	0	0	0	0
Total - 40.01.01 - Alianzas Anuales	0	92.767.889	0	0	0	92.767.889
Total - 40.01.05 - Voluntariado Corporativo	0	5.394.000	0	0	0	5.394.000
Total - 40.01.15 - Otras Donaciones Corporativas	0	0	0	0	0	0
Total - 40.05.01 - Plan Mensual de Donantes - Socios	0	928.345.658	0	0	0	928.345.658

Total - 40.05.05 - Dona tu Vuelto	0	7.518.706	0	0	0	7.518.706
Total - 40.05.10 - Aportes Particulares y Altos Patrimonios	0	0	0	0	0	0
Total - 40.05.15 - Donaciones Anonimas	0	26.676.626	0	0	0	26.676.626
Total - 40.05.25 - Eventos Particulares	0	0	0	0	0	0
Total - 40.10.01 - Aporte de Fondos y Organismos Internacionales	0	61.365.179	0	0	0	61.365.179
Total - 40.10.10 - Otras Organizaciones	0	6.186.358	0	0	0	6.186.358
Total - 40.15.01 - Donaciones del Sector Publico (Del Pais)	0	78.538.953	0	0	0	78.538.953
Total - 40.15.05 - Subsidios/fondos concursables del Sector Publico (Del Pais)	0	19.908.602	0	0	0	19.908.602
Total - 40.35.01 - Intereses Ganados	0	1.050.049	0	0	0	1.050.049
Total - 40.35.05 - Diferencia de Tipo de Cambio (Positiva)	0	0	0	0	0	0
Total - 40.35.10 - Otros Ingresos NCOP	0	2.089.034	0	0	0	2.089.034
Total - 40.40.10 - Ingresos por OH/ASI	0	1.439.430	0	0	0	1.439.430
Total - 50.01.01.01 - Camisas.Pecheras. Petos. Casacas	28.400	0	0	0	28.400	0
Total - 50.01.01.05 - Alcancias. Banners. Pendon	1.915.530	0	0	0	1.915.530	0
Total - 50.01.01.10 - Material Audiovisual. Diseño Web	13.889.470	0	0	0	13.889.470	0
Total - 50.01.05.01 - Computadores. Celulares. Servidores. etc.	20.471.037	0	0	0	20.471.037	0
Total - 50.01.05.05 - Muebles y utiles	2.279.842	0	0	0	2.279.842	0
Total - 50.01.05.10 - Instalaciones	0	0	0	0	0	0
Total - 50.01.05.15 - Otros Equipamientos NCOP	0	0	0	0	0	0
Total - 50.01.05.20 - Mobiliario Público	0	0	0	0	0	0
Total - 50.01.10 - Materiales de construcción	10.286.070	0	0	0	10.286.070	0
Total - 50.05.01 - Alimentación	79.479.470	0	0	0	79.479.470	0
Total - 50.05.05.01 - Fotocopias/impresiones	2.076.380	0	0	0	2.076.380	0
Total - 50.05.05.05 - Articulos de Libreria	2.334.994	0	0	0	2.334.994	0
Total - 50.05.05.10 - Toner y tintas para impresora	1.092.281	0	0	0	1.092.281	0
Total - 50.05.10.01 - Poleras. Remeras. Camisas	3.512.939	0	0	0	3.512.939	0
Total - 50.05.10.05 - Imprenta.Tarjetas de presentacion.Papelería Institucional	5.295.707	0	0	0	5.295.707	0
Total - 50.05.10.10 - Manuales. Encuestas. Publicaciones	2.244.421	0	0	0	2.244.421	0
Total - 50.05.10.15 - Premios . Regalos	7.201.173	0	0	0	7.201.173	0
Total - 50.05.15.01 - Materiales de Limpieza	573.456	0	0	0	573.456	0
Total - 50.05.15.05 - Insumos médicos y/o Botiquines	13.700	0	0	0	13.700	0
Total - 50.05.20 - Ferrreteria y Pintura	0	0	0	0	0	0
Total - 50.05.20.01 - Ferrreteria	0	0	0	0	0	0
Total - 50.05.25 - Otros Insumos NCOP	0	0	0	0	0	0
Total - 50.10.01.01 - Transporte Local	1.550.648	0	0	0	1.550.648	0
Total - 50.10.01.05 - Alquiler de Buses	1.060.000	0	0	0	1.060.000	0
Total - 50.10.01.10 - Transporte terrestre Larga Distancia	1.369.873	0	0	0	1.369.873	0
Total - 50.10.01.15 - Pasajes en Avión	4.172.208	0	0	0	4.172.208	0

Total - 50.10.01.20 - Tasas de Embarque	307.959	0	0	0	307.959	0
Total - 50.10.01.25 - Arriendo Automoviles	69.801	0	0	0	69.801	0
Total - 50.10.01.30 - Gasolina. Diesel. Bencina. Methanol. Etc	957.450	0	0	0	957.450	0
Total - 50.10.01.35 - Peajes	133.779	0	0	0	133.779	0
Total - 50.10.01.40 - Estacionamientos	21.932	0	0	0	21.932	0
Total - 50.10.01.50 - Viáticos Varios	186.900	0	0	0	186.900	0
Total - 50.10.05.01 - Flete o Camión	3.847.798	0	0	0	3.847.798	0
Total - 50.10.05.10 - Arriendo y otros Gastos de Transp de Materiales	29.880	0	0	0	29.880	0
Total - 50.10.10.10 - Mantenimiento	0	0	0	0	0	0
Total - 50.10.10.20 - Peajes	154.100	0	0	0	154.100	0
Total - 50.10.10.25 - Estacionamientos	0	0	0	0	0	0
Total - 50.10.10.30 - Gasolina. Diesel. Bencina	79.457	0	0	0	79.457	0
Total - 50.15.01.01 - Remuneraciones	458.097.814	0	0	0	458.097.814	0
Total - 50.15.01.10 - Seguro Medico	0	0	0	0	0	0
Total - 50.15.01.15 - Vacaciones	7.473.980	0	0	0	7.473.980	0
Total - 50.15.01.20 - Indemnizaciones	15.051.130	0	0	0	15.051.130	0
Total - 50.15.01.30 - Contribuciones Seguridad Social (SS.SS)	0	0	0	0	0	0
Total - 50.15.01.50 - Aportes Patronales Seguridad social	0	0	0	0	0	0
Total - 50.15.01.50.45 - Aportes Patronales Seguridad social -ASI -CH-UY	0	0	0	0	0	0
Total - 50.15.01.60.01 - Asignaciones Familiares	-126.840	0	0	0	-126.840	0
Total - 50.15.01.60.05 - Sala Cuna	0	0	0	0	0	0
Total - 50.15.01.60.10 - Seguro Complementario	47.153	0	0	0	47.153	0
Total - 50.15.01.60.30 - Intereses sobre cesantías por pagar	0	0	0	0	0	0
Total - 50.20.01.01 - Seguros Voluntarios	1.967.984	0	0	0	1.967.984	0
Total - 50.20.01.05 - Seguros Personal contratado	218.511	0	0	0	218.511	0
Total - 50.20.05 - Espacios Publicitarios	10.673.018	0	0	0	10.673.018	0
Total - 50.20.10 - Produccion de Eventos	5.374.057	0	0	0	5.374.057	0
Total - 50.20.15.01 - Telefonía. Internet. Hosting. Licencias Abono	8.546.986	0	0	0	8.546.986	0
Total - 50.20.15.05 - Telefonía Celular	920.987	0	0	0	920.987	0
Total - 50.20.20.01 - Arriendo Inmuebles	21.284.246	0	0	0	21.284.246	0
Total - 50.20.20.05 - Electricidad. Gas. Agua,basura	856.430	0	0	0	856.430	0
Total - 50.20.20.10 - Seguridad. Mantenimiento. Limpieza	515.627	0	0	0	515.627	0
Total - 50.20.30.05 - Contable - Liquidacion de Haberes - Impositivo	1.516.107	0	0	0	1.516.107	0
Total - 50.20.30.10 - Comunicacional - Publicidad	0	0	0	0	0	0
Total - 50.20.30.15 - Servicios profesionales/prestación de servicios	74.354.830	0	0	0	74.354.830	0
Total - 50.20.30.20 - Pruebas psicologicas	7.807.860	0	0	0	7.807.860	0
Total - 50.20.30.25 - Vacunas	655.000	0	0	0	655.000	0
Total - 50.20.30.30.01 - Gestion de Socios . Plan Mensual de Donantes	13.329.903	0	0	0	13.329.903	0

Total - 50.20.30.30.05 - Servicios por Capacitaciones Voluntarios. contratados	102.000	0	0	0	102.000	0
Total - 50.20.30.30.10 - Coordinación de proyectos	0	0	0	0	0	0
Total - 50.20.30.35 - Aporte practicantes	3.088.000	0	0	0	3.088.000	0
Total - 50.20.30.45 - Honorarios Entidades que Capacitan	2.980.796	0	0	0	2.980.796	0
Total - 50.20.40.05 - Gastos Notariales	78.500	0	0	0	78.500	0
Total - 50.20.40.10 - Inscripcion de Marcas y Dominios	0	0	0	0	0	0
Total - 50.20.40.15 - Gastos tramites Visas	4.311.102	0	0	0	4.311.102	0
Total - 50.20.45.01 - Atenciones Medicas	0	0	0	0	0	0
Total - 50.20.45.05 - Alojamiento	105.056.495	0	0	0	105.056.495	0
Total - 50.20.45.15 - Otros Servicios NCOP	26.500	0	0	0	26.500	0
Total - 50.20.45.20 - Auxilio/aporte a Voluntarios	106.225.528	0	0	0	106.225.528	0
Total - 50.20.45.25 - Fondo de emergencia casa voluntarios	0	0	0	0	0	0
Total - 50.20.45.30 - Licencias	0	0	0	0	0	0
Total - 50.20.45.35 - Correo. Encomiendas. Envios	1.571.042	0	0	0	1.571.042	0
Total - 50.25.01 - Fondo insercion comunitaria	0	0	0	0	0	0
Total - 50.25.05.01 - Aporte ASI	74.224.254	0	0	0	74.224.254	0
Total - 50.25.05.05 - Aporte ASL Argentina	15.626.641	0	0	0	15.626.641	0
Total - 50.25.05.10 - Aporte ASL Colombia	6.631.236	0	0	0	6.631.236	0
Total - 50.25.05.20 - Aporte ASL Haiti	79.395.000	0	0	0	79.395.000	0
Total - 50.25.05.25 - Aporte ASL México	11.128.187	0	0	0	11.128.187	0
Total - 50.25.05.35 - Aporte ASL Uruguay	6.619.446	0	0	0	6.619.446	0
Total - 50.25.10 - Deudores Incobrables	23.660	0	0	0	23.660	0
Total - 50.25.15 - Otros Gastos NCOP	609.400	0	0	0	609.400	0
Total - 50.30.05 - Perdidas Por Tasa de cambio	15.855.778	0	0	0	15.855.778	0
Total - 50.30.15 - Multas e Intereses Fiscales (A la persona juridica)	40.392	0	0	0	40.392	0
Total - 50.30.20 - Gastos y Comisiones Bancarias.Financieras	2.899.592	0	0	0	2.899.592	0
Total - 50.30.30 - Redondeos	0	0	0	0	0	0
	1.961.191.119	1.961.191.119	729.496.132	729.910.635	1.231.694.987	1.231.280.484
			414.503			414.503